

# แผนพัฒนาบุคลากร

ประจำปีงบประมาณ พ.ศ. ๒๕๖๗ - ๒๕๖๙



ของ

องค์การบริหารส่วนตำบลนาสีนวน

อำเภอพยัคฆภูมิพิสัย จังหวัดมหาสารคาม

## คำนำ

ในการจัดทำแผนพัฒนาบุคลากรขององค์การบริหารส่วนตำบลนาสีนวลนั้น องค์การบริหารส่วนตำบลนาสีนวล ได้คำนึงถึงภารกิจ อำนาจหน้าที่ตามกฎหมายที่เกี่ยวข้อง ทั้งนี้เพื่อพัฒนาให้พนักงานส่วนตำบลรู้ระเบียบแบบแผนของทางราชการ หลักและวิธีปฏิบัติราชการ บทบาทและหน้าที่ของพนักงานส่วนตำบลที่ดี โดยได้กำหนดหลักสูตรการพัฒนาสำหรับพนักงานแต่ละตำแหน่ง ให้ได้รับการพัฒนาในหลายๆ มิติ ทั้งในด้านความรู้พื้นฐานในการปฏิบัติราชการ ด้านการพัฒนาเกี่ยวกับงานในหน้าที่รับผิดชอบ ด้านความรู้และทักษะเฉพาะของงานในแต่ละตำแหน่ง ด้านการบริหารและด้านคุณธรรมและจริยธรรม การสร้างความผาสุกของคนในองค์กร การสร้างความผูกพันและบรรยากาศที่ดีในการทำงานของคนในองค์กร เพื่อพัฒนาศักยภาพของพนักงานองค์การบริหารส่วนตำบลนาสีนวล ให้สอดคล้องกับบทบาทและภารกิจขององค์การบริหารส่วนตำบลนาสีนวลต่อไป

องค์การบริหารส่วนตำบลนาสีนวล

# สารบัญ

เรื่อง

หน้า

<b>ส่วนที่ ๑ หลักการและเหตุผล</b>	<b>๑</b>
๑.๑ หลักการและเหตุผล	๑
๑.๒ วัตถุประสงค์	๒
๑.๓ ขอบเขตและแนวทางในการจัดทำแผนการพัฒนาบุคลากร	๓
<b>ส่วนที่ ๒ การวิเคราะห์สถานการณ์พัฒนาบุคลากร</b>	<b>๕</b>
๒.๑ ภารกิจ อำนาจหน้าที่ขององค์กรปกครองส่วนท้องถิ่น	๕
๒.๒ ภารกิจหลักและภารกิจรอง ที่องค์กรปกครองส่วนท้องถิ่นจะดำเนินการ	๕
๒.๓ การวิเคราะห์ความต้องการพัฒนาของบุคลากร	๘
๒.๔ การวิเคราะห์สภาพแวดล้อม	๘
๒.๕ โครงสร้างการแบ่งส่วนราชการตามแผนอัตรากำลัง ๓ ปี	๑๑
๒.๖ อัตรากำลังขององค์กรปกครองส่วนท้องถิ่น	๑๓
๒.๗ การจำแนกระดับคุณวุฒิทางการศึกษาของบุคลากร	๑๖
๒.๘ สายงานของข้าราชการหรือพนักงานส่วนท้องถิ่นขององค์กรปกครองส่วนท้องถิ่น	๑๗
๒.๙ โครงสร้างอายุข้าราชการหรือพนักงานส่วนท้องถิ่น	๑๗
๒.๑๐ การสูญเสียกำลังคนจากการเกษียณอายุในระย ๓ ปี	๑๘
<b>ส่วนที่ ๓ หลักสูตรพัฒนาบุคลากร</b>	<b>๑๙</b>
๓.๑ เป้าหมายของการพัฒนา	๑๙
๓.๒ หลักสูตรการพัฒนาสำหรับข้าราชการหรือพนักงานส่วนท้องถิ่น	๑๙
๓.๓ วิธีการพัฒนาบุคลากรขององค์กรปกครองส่วนท้องถิ่น	๒๔
๓.๔ การพัฒนาบุคลากรขององค์กรปกครองส่วนท้องถิ่น	๒๗
๓.๕ ประกาศคุณธรรมจริยธรรมของข้าราชการหรือพนักงานส่วนท้องถิ่นและลูกจ้าง	๓๖
๓.๖ การพัฒนาข้าราชการหรือพนักงานส่วนท้องถิ่นตามหลักสูตรสายงาน	๓๘
<b>ส่วนที่ ๔ ยุทธศาสตร์การพัฒนาบุคลากร</b>	<b>๔๒</b>
๔.๑ วิสัยทัศน์ ( Vision)	๔๒
๔.๒ พันธกิจด้านการพัฒนาทรัพยากรบุคคล (Mission)	๔๒
๔.๓ ค่านิยม	๔๒
๔.๔ เป้าประสงค์	๔๓
๔.๕ ยุทธศาสตร์การพัฒนาบุคลากร	๔๓
<b>ส่วนที่ ๕ การติดตามประเมินผลการพัฒนาบุคลากร</b>	<b>๕๖</b>
๕.๑ ความรับผิดชอบ	๕๖
๕.๒ การติดตามและประเมินผล	๕๖
๕.๓ บทสรุป	๕๗

## สารบัญ

เรื่อง

หน้า

### ภาคผนวก

- คำสั่งแต่งตั้งคณะกรรมการจัดทำแผนพัฒนาบุคลากร
- บันทึกขอเชิญคณะกรรมการจัดทำแผนพัฒนาบุคลากรเข้าร่วมประชุม
- รายงานการประชุมคณะกรรมการจัดทำแผนพัฒนาบุคลากร
- ประกาศใช้แผนพัฒนาบุคลากร

# ภาคผนวก

## ส่วนที่ ๑ หลักการและเหตุผล

### ๑.๑ หลักการและเหตุผล

การพัฒนาองค์กรให้เป็นองค์กรที่มีศักยภาพ สามารถแข่งขันได้ ทั้งในระดับพื้นที่ และระดับสากล เป็นสิ่งที่มีความจำเป็นอย่างยิ่งในปัจจุบัน ซึ่งเป็นยุคแห่งการแข่งขันไร้พรมแดน (Globalization) โดยต้องอาศัยความรู้ ความสามารถของบุคลากร องค์ความรู้ และการบริหารจัดการที่ดีตามหลัก ธรรมภิบาล ซึ่งเป็นปัจจัยสำคัญที่จะช่วยให้องค์กรมีการพัฒนาสู่ความเป็นเลิศได้

๑) ตามรัฐธรรมนูญแห่งราชอาณาจักรไทย มาตรา ๒๕๘ ข (๔) ได้กำหนดไว้ว่า “ให้มี การปรับปรุงและพัฒนาการบริหารงานบุคคลภาครัฐเพื่อจูงใจให้ผู้มีความรู้ความสามารถอย่างแท้จริงเข้ามาทำงาน ในหน่วยของรัฐ และสามารถเจริญก้าวหน้าได้ตามความเหมาะสมและผลสัมฤทธิ์ของงานของแต่ละบุคคล มีความซื่อสัตย์สุจริต กล้าตัดสินใจและกระทำในสิ่งที่ถูกต้องโดยคิดถึงประโยชน์ส่วนรวมมากกว่าประโยชน์ ส่วนตัว มีความคิดสร้างสรรค์และคิดค้นนวัตกรรมใหม่ๆ เพื่อให้การปฏิบัติราชการและการบริหารราชการ แผ่นดินเป็นไปอย่างมีประสิทธิภาพ และมีมาตรการคุ้มครองป้องกันบุคลากรภาครัฐจากการใช้อำนาจโดยไม่ เป็นธรรมของผู้บังคับบัญชา ”

๒) พระราชกฤษฎีกาว่าด้วยหลักเกณฑ์และวิธีการบริหารจัดการบ้านเมืองที่ดี พ.ศ.๒๕๔๖ กำหนดให้ส่วนราชการมีหน้าที่พัฒนาความรู้ในส่วนราชการ เพื่อให้มีลักษณะเป็นองค์กรแห่งการเรียนรู้ อย่าง สม่าเสมอ โดยต้องรับรู้ข้อมูลข่าวสารและสามารถประมวลความรู้ในด้านต่างๆ เพื่อนำมาประยุกต์ใช้ในการ ปฏิบัติราชการได้อย่างถูกต้อง รวดเร็วและเหมาะสมต่อสถานการณ์รวมทั้งต้องส่งเสริมและพัฒนาความรู้ ความสามารถ สร้างวิสัยทัศน์และปรับเปลี่ยนทัศนคติของข้าราชการในสังกัดให้เป็นบุคลากรที่มีประสิทธิภาพ และมีการเรียนรู้ร่วมกัน ทั้งนี้ เพื่อประโยชน์ในการปฏิบัติราชการของส่วนราชการให้สอดคล้องกับการบริหาร ราชการให้เกิดผลสัมฤทธิ์

๓) ตามประกาศหลักเกณฑ์การจัดทำแผนแม่บทการพัฒนาข้าราชการหรือพนักงานส่วน ท้องถิ่นและประกาศคณะกรรมการข้าราชการหรือพนักงานท้องถิ่น เรื่อง หลักเกณฑ์และเงื่อนไขเกี่ยวกับการ บริหารงานบุคคลขององค์กรปกครองส่วนท้องถิ่น หมวดที่ ๑๒ ส่วนที่ ๓ การพัฒนาข้าราชการหรือพนักงาน ส่วนท้องถิ่น กำหนดให้องค์กรปกครองส่วนท้องถิ่นมีการพัฒนาผู้ได้รับการบรรจุเข้ารับราชการเป็นข้าราชการ หรือพนักงานส่วนท้องถิ่นก่อนมอบหมายหน้าที่ให้ปฏิบัติเพื่อให้รู้ระเบียบแบบแผนของทางราชการ หลักและ วิธีปฏิบัติราชการ บทบาท และหน้าที่ของข้าราชการหรือพนักงานส่วนท้องถิ่นในระบอบประชาธิปไตยอันมี พระมหากษัตริย์ทรงเป็นประมุข และแนวทางปฏิบัติตนเพื่อเป็นข้าราชการหรือพนักงานส่วนท้องถิ่นที่ดี โดย องค์กรปกครองส่วนท้องถิ่นต้องดำเนินการพัฒนาให้ครบถ้วน ตามหลักสูตรที่คณะกรรมการข้าราชการหรือ พนักงานส่วนท้องถิ่น (ก.จ.จ. ก.ท.จ. และ ก.อบต.จังหวัด) กำหนด และกำหนดให้องค์กรปกครองส่วนท้องถิ่น จัดทำแผนพัฒนาบุคลากร เพื่อเพิ่มพูนความรู้ ทักษะ ทัศนคติที่ดี คุณธรรมและจริยธรรม อันจะทำให้ปฏิบัติ หน้าที่ราชการในตำแหน่งนั้นได้อย่างมีประสิทธิภาพ ในการจัดทำแผนพัฒนาข้าราชการหรือพนักงานส่วน ท้องถิ่น ต้องกำหนดตามกรอบของแผนพัฒนาที่คณะกรรมการกลางข้าราชการหรือพนักงานส่วนท้องถิ่น (ก.จ. ก.ท. และ ก.อบต.) กำหนด โดยให้กำหนดเป็นแผนการพัฒนาบุคลากรขององค์กรปกครองส่วนท้องถิ่น มี ระยะเวลา ๓ ปี ตามกรอบของแผนอัตรากำลังขององค์กรปกครองส่วนท้องถิ่นนั้น

๔) สถานการณ์การเปลี่ยนแปลง ภายใต้กระแสแห่งการปฏิรูประบบราชการ และการ เปลี่ยนแปลงด้านเทคโนโลยี การบริหารจัดการยุคใหม่ ผู้นำหรือผู้บริหารองค์กรต่างๆ ต้องมีความตื่นตัวและ

เกิดความพยายามปรับตัวในรูปแบบต่างๆ โดยเฉพาะการเร่งรัดพัฒนาทรัพยากรมนุษย์ และองค์การการปรับเปลี่ยนวิธีคิด วิธีการทำงาน เพื่อแสวงหารูปแบบใหม่ๆ และนำระบบมาตรฐานในระดับต่างๆ มาพัฒนาองค์กรซึ่งนำไปสู่แนวความคิดการพัฒนาระบบบริหารความรู้ภายในองค์กร เพื่อให้้องค์การสามารถใช้และพัฒนาความรู้ที่มีอยู่ภายในองค์กรได้อย่างมีประสิทธิภาพและปรับเปลี่ยนวิทยาการความรู้ใหม่มาใช้กับองค์กรได้อย่างเหมาะสม

เพื่อให้สอดคล้องกับแนวทางดังกล่าวองค์การบริหารส่วนตำบลนาสีนวล จึงได้จัดทำแผนการพัฒนากุศลการ ๓ ปี องค์การบริหารส่วนตำบลนาสีนวล ประจำปีงบประมาณ พ.ศ.๒๕๖๗-๒๕๖๙ ขึ้น เพื่อใช้เป็นแนวทางในการพัฒนาข้าราชการองค์การบริหารส่วนตำบล ข้าราชการหรือพนักงานครูและบุคลากรทางการศึกษา ลูกจ้างประจำ และพนักงานจ้าง เป็นเครื่องมือในการบริหารงานบุคคล อีกทั้งยังเป็นการพัฒนาเพื่อเพิ่มพูนความรู้ ทักษะ ทักษะที่ดี คุณธรรม จริยธรรมของบุคลากรองค์การบริหารส่วนตำบลนาสีนวล อำเภอยักษ์ภูมิพิสัย จังหวัดมหาสารคาม ในการปฏิบัติราชการและตอบสนองความต้องการของประชาชนได้อย่างมีประสิทธิภาพและประสิทธิผล

## ๑.๒ วัตถุประสงค์

๑) เพื่อให้มีการพัฒนากุศลการขององค์กรปกครองส่วนท้องถิ่นเป็นไปตามหลักสูตรมาตรฐานกำหนดตำแหน่งและตามที่ ก.จ. ก.ท. และ ก.อบต. กำหนด

๒) เพื่อพัฒนาพนักงานส่วนตำบล ให้มีสมรรถนะด้านความคิด มุ่งมั่นที่จะเป็นคนดีมีจิตสำนึกในการพัฒนาตนเองเพื่อให้รู้วิธีคิดอย่างมีระบบวิธีคิดที่ถูกต้องมีทักษะในการใช้ความคิด (Conceptual Skills) เพื่อการบริหารและการปฏิบัติงานที่มีประสิทธิผล

๓) เพื่อให้มีเครื่องมือในการส่งเสริมให้บุคลากรองค์กรปกครองส่วนท้องถิ่น มีรอบความรู้ ทักษะ และสมรรถนะ ที่เหมาะสมในการปฏิบัติงาน ตามมาตรฐานที่คณะกรรมการข้าราชการหรือพนักงานส่วนท้องถิ่น (ก.จ. ก.ท. และ ก.อบต.)

๔) เพื่อพัฒนาพนักงานส่วนตำบล ให้มีสมรรถนะด้านมนุษย์ มุ่งมั่นที่จะเข้าใจและตระหนักรู้ในคุณค่าของตนเองและคุณค่าของผู้อื่น มีทักษะในการปฏิสัมพันธ์กับผู้อื่น (Human Skills) เพื่อบริหารและปฏิบัติงานอย่างมีประสิทธิภาพ

๕) เพื่อพัฒนาพนักงานส่วนตำบล ให้มีสมรรถนะด้านงาน มุ่งมั่นที่จะเป็นคนเก่ง มีทักษะในการบริหารและปฏิบัติงาน (Technical Skills) โดยเฉพาะสมรรถนะในการบริหารและปฏิบัติงานตามโครงการภายใต้แผนยุทธศาสตร์การพัฒนาขององค์การบริหารส่วนตำบลนาสีนวล และโครงการภายใต้แผนยุทธศาสตร์กรมส่งเสริมการปกครองท้องถิ่น เพื่อให้มีความพร้อมในการขับเคลื่อนยุทธศาสตร์ของกระทรวงและยุทธศาสตร์ของกรมส่งเสริมการปกครองท้องถิ่นได้อย่างมีประสิทธิภาพ รวมทั้งการบริหารและปฏิบัติงานตามภารกิจหลักของหน่วยงานต่างๆ ที่ให้ความร่วมมือและประสานงานขับเคลื่อนยุทธศาสตร์ในส่วนราชการต่างๆ ได้อย่างมีประสิทธิภาพ

### ๑.๓ ขอบเขตและแนวทางในการจัดทำแผนการพัฒนาพนักงานส่วนตำบล

องค์การบริหารส่วนตำบลนาสีนวล ได้แต่งตั้งคณะกรรมการจัดทำแผนพัฒนาพนักงานส่วนตำบล ประจำปีงบประมาณ ๒๕๖๒ ตามคำสั่ง องค์การบริหารส่วนตำบลนาสีนวล ที่ ๕๗๕ /๒๕๖๒ ลงวันที่ ๑๘ กรกฎาคม ๒๕๖๒ ประกอบด้วย

๑. นายองค์การบริหารส่วนตำบล	ประธานกรรมการ
๒. ปลัดองค์การบริหารส่วนตำบล	กรรมการ
๓. รองปลัดองค์การบริหารส่วนตำบล	กรรมการ
๔. ผู้อำนวยการกองคลัง	กรรมการ
๕. ผู้อำนวยการกองช่าง	กรรมการ
๖. ผู้อำนวยการกองสาธารณสุข	กรรมการ
๗. ผู้อำนวยการกองสวัสดิการ	กรรมการ
๘. ผู้อำนวยการกองส่งเสริมการเกษตร	กรรมการ
๙. หัวหน้าสำนักปลัด	กรรมการและเลขานุการ
๑๐. นักทรัพยากรบุคคล	ผู้ช่วยเลขานุการ

โดยคณะกรรมการดังกล่าวข้างต้น ร่วมพิจารณาจัดทำแผนพัฒนาพนักงานส่วนตำบลของบุคลากรในสังกัด ให้ครอบคลุม ดังนี้

๑) กำหนดหลักสูตรการพัฒนาหลักสูตรการพัฒนาวิธีการพัฒนา ระยะเวลาและงบประมาณ ในการ พัฒนาพนักงานส่วนตำบล ให้มีความสอดคล้องกับตำแหน่งและระดับตำแหน่งในแต่ละสายงาน ที่ดำรงอยู่ตามกรอบแผน อัตรากำลัง ๓ ปี

๒) พิจารณาหลักสูตร ที่บุคลากรในสังกัด ต้องได้รับการพัฒนาความรู้ ความสามารถใน หลักสูตรใดหลักสูตรหนึ่ง หรือหลายหลักสูตรอย่างน้อย ปีละ ๑ ครั้งหรือตามที่ผู้บริหารท้องถิ่นเห็นสมควร อาจประกอบด้วย

- (๑) หลักสูตรความรู้พื้นฐานในการปฏิบัติราชการ
- (๒) หลักสูตรการพัฒนาเกี่ยวกับงานในหน้าที่รับผิดชอบ
- (๓) หลักสูตรความรู้ และทักษะเฉพาะของงานในแต่ละตำแหน่ง
- (๔) หลักสูตรด้านการบริหาร
- (๕) หลักสูตรด้านคุณธรรมและจริยธรรม

๓) พิจารณาหาวิธีการพัฒนาบุคลากร วิธีใดวิธีหนึ่งหรือหลายวิธีก็ได้ ตามความจำเป็น และความเหมาะสม อาจประกอบด้วย

- (๑) การปฐมนิเทศ
- (๒) การฝึกอบรม
- (๓) การศึกษาหรือดูงาน
- (๔) การประชุมเชิงปฏิบัติการ หรือการสัมมนา
- (๕) การสอนงาน การให้คำปรึกษาหรือวิธีการอื่นที่เหมาะสม



๔) พิจารณาจัดสรรงบประมาณในการดำเนินการพัฒนา ในแต่ละหลักสูตร หรือแต่ละวิธีการ สำหรับการพัฒนาพนักงานส่วนตำบลตามแผนการพัฒนาพนักงานส่วนตำบล ให้ครอบคลุมโดยคำนึงถึงความประหยัดคุ้มค่า เพื่อให้การพัฒนาบุคลากรเป็นไปอย่างมีประสิทธิภาพและประสิทธิผล

๕) พิจารณากำหนดแนวทางการพัฒนาให้ครอบคลุมสมรรถนะหลักที่จำเป็นต่อการปฏิบัติราชการ ให้กับบุคลากรในสังกัด อย่างน้อยควรประกอบด้วย

- (๑) การมุ่งผลสัมฤทธิ์
- (๒) การยึดมั่นในความถูกต้องชอบธรรมและจริยธรรม
- (๓) ความเข้าใจในองค์กรและระบบงาน
- (๔) การบริการเป็นเลิศ
- (๕) การทำงานเป็นทีม

๖) พิจารณาจัดการเรียนรู้ในองค์กร KM (Knowledge Management) ในองค์การบริหารส่วนตำบลนาสีนวล เพื่อให้เป็นองค์กรแห่งการเรียนรู้ (learning organization) ในทุกระดับ ทุกโอกาส เพื่อสืบค้นหาความรู้ใหม่ๆ ในตัวบุคลากร และนำมาแลกเปลี่ยนเรียนรู้ร่วมกัน

๗) การติดตามประเมินผล ให้องค์กรปกครองส่วนท้องถิ่นกำหนดการติดตามประเมินผลการพัฒนาบุคลากรให้สอดคล้องกับทักษะ ความรู้ และสมรรถนะของข้าราชการหรือพนักงานส่วนท้องถิ่นให้บรรลุผลสัมฤทธิ์ตามแผนพัฒนาบุคลากร และเพื่อเป็นประโยชน์ในการวางแผนอัตรากำลัง การวางแผนบริหารบุคลากร การวางแผนเส้นทางความก้าวหน้าของบุคลากร ซึ่งมีความสำคัญและจำเป็นในการพัฒนาองค์กรปกครองส่วนท้องถิ่นและการวางแผนพัฒนาบุคลากรองค์กรปกครองส่วนท้องถิ่น ๓ ปีถัดไป

## ส่วนที่ ๒ การวิเคราะห์สถานการณ์พัฒนาบุคลากร

### ๒.๑ ภารกิจ อำนาจหน้าที่ขององค์กรปกครองส่วนท้องถิ่น

- (๑) **ด้านโครงสร้างพื้นฐาน** มีภารกิจที่เกี่ยวข้อง ดังนี้
  - ๑) จัดให้มีและบำรุงรักษาทางน้ำและทางบก
  - ๒) ให้มีน้ำเพื่อการอุปโภค บริโภค และการเกษตร
  - ๓) ให้มีและบำรุงการไฟฟ้าหรือแสงสว่างโดยวิธีอื่น
  - ๔) ให้มีและบำรุงรักษาทางระบายน้ำ
  - ๕) การสาธารณสุข โภค และการก่อสร้างอื่นๆ
  - ๖) การสาธารณสุข
- (๒) **ด้านส่งเสริมคุณภาพชีวิต** มีภารกิจที่เกี่ยวข้อง ดังนี้
  - ๑) ส่งเสริมการพัฒนาศรี เด็ก เยาวชน ผู้สูงอายุ และผู้พิการ
  - ๒) ป้องกันโรคและระงับโรคติดต่อ
  - ๓) ให้มีและบำรุงสถานที่ประชุม การกีฬาการพักผ่อนหย่อนใจและสวนสาธารณะ
  - ๔) การสังคมสงเคราะห์และการพัฒนาคุณภาพชีวิตเด็ก สตรี คนชราและผู้ด้อยโอกาส
  - ๕) การปรับปรุงแหล่งชุมชนแออัดและการจัดการเกี่ยวกับที่อยู่อาศัย
  - ๖) การส่งเสริมประชาธิปไตย ความเสมอภาค และสิทธิเสรีภาพของประชาชน
  - ๗) การสาธารณสุข การอนามัยครอบครัวและการรักษาพยาบาล
- (๓) **ด้านการจัดระเบียบชุมชน สังคม และการรักษาความสงบเรียบร้อย** มีภารกิจที่เกี่ยวข้อง ดังนี้
  - ๑) การป้องกันและบรรเทาสาธารณภัย
  - ๒) การคุ้มครองดูแลและรักษาทรัพย์สินอันเป็นสาธารณสมบัติของแผ่นดิน
  - ๓) การผังเมือง
  - ๔) จัดให้มีที่จอดรถ
  - ๕) การรักษาความสะอาดและความเป็นระเบียบเรียบร้อยของบ้านเมือง
  - ๖) การควบคุมอาคาร
- (๔) **ด้านการวางแผน การส่งเสริมการลงทุน พาณิชยกรรมและการท่องเที่ยว** มีภารกิจที่เกี่ยวข้อง ดังนี้
  - ๑) ส่งเสริมให้มีอุตสาหกรรมในครอบครัว
  - ๒) ให้มีและส่งเสริมกลุ่มเกษตรกร และกิจการสหกรณ์
  - ๓) บำรุงและส่งเสริมการประกอบอาชีพของราษฎร
  - ๔) ให้มีตลาด
  - ๕) การท่องเที่ยว
  - ๖) กิจการเกี่ยวกับการพาณิชย์
  - ๗) การส่งเสริม การฝึกและประกอบอาชีพ
  - ๘) การพาณิชย์และการส่งเสริมการลงทุน

- (๕) **ด้านการบริหารจัดการและการอนุรักษ์ทรัพยากรธรรมชาติและสิ่งแวดล้อม** มีภารกิจที่เกี่ยวข้อง ดังนี้
- ๑) คุ้มครอง ดูแล และบำรุงรักษาทรัพยากรธรรมชาติและสิ่งแวดล้อม
  - ๒) รักษาความสะอาดของถนน ทางน้ำ ทางเดิน และที่สาธารณะ รวมทั้งกำจัดขยะมูลฝอย และสิ่งปฏิกูล
  - ๓) การจัดการสิ่งแวดล้อมและมลพิษต่าง
- (๖) **ด้านการศาสนา ศิลปวัฒนธรรม จารีตประเพณีและภูมิปัญญาท้องถิ่น** มีภารกิจที่เกี่ยวข้อง ดังนี้
- ๑) บำรุงรักษาศิลปะ จารีตประเพณี และวัฒนธรรมอันดีงามของท้องถิ่น
  - ๒) ส่งเสริมการศึกษา ศาสนา และวัฒนธรรม
  - ๓) การจัดการศึกษา
  - ๔) การส่งเสริมการกีฬา จารีตประเพณี และวัฒนธรรมอันดีงามของท้องถิ่น
- (๗) **ด้านการบริหารจัดการและการสนับสนุนการปฏิบัติการกิจของส่วนราชการและองค์กรปกครองส่วนท้องถิ่น** มีภารกิจที่เกี่ยวข้อง ดังนี้
- ๑) สนับสนุนสภาพตำบลและองค์กรปกครองส่วนท้องถิ่นอื่นในการพัฒนาท้องถิ่น
  - ๒) ปฏิบัติหน้าที่อื่นตามที่ทางราชการมอบหมายโดยจัดสรรงบประมาณหรือบุคลากรให้ตามความจำเป็นและสมควร
  - ๓) ส่งเสริมการมีส่วนร่วมของราษฎร ในการมีมาตรการป้องกัน การประสานและให้ความร่วมมือในการปฏิบัติหน้าที่ขององค์กรปกครองส่วนท้องถิ่น
  - ๔) การสร้างและบำรุงรักษาทางบก และทางน้ำที่เชื่อมต่อระหว่างองค์กรปกครองส่วนท้องถิ่นอื่น

## ๒.๒ ภารกิจหลักและภารกิจรองที่องค์กรปกครองส่วนท้องถิ่นจะดำเนินการ

นำภารกิจที่ได้วิเคราะห์ตามข้อ ๕ นำมากำหนดภารกิจหลัก และภารกิจรองที่จะดำเนินการตามแผน อัตรากำลัง ๓ ปี เช่น องค์การบริหารส่วนตำบลนาสีนวลมีภารกิจหลักและภารกิจรองที่ต้องดำเนินการ ดังนี้

### (๑) ภารกิจหลัก

#### ๑.๑ การพัฒนาด้านโครงสร้างพื้นฐาน

ก่อสร้างโครงสร้างพื้นฐานทางด้านเศรษฐกิจให้ประชาชนได้รับการบริการสาธารณะให้ความสะดวก และรวดเร็วขึ้น โดยเน้นการมีมาตรฐานและเกิดความยุติธรรมดังนี้

๑. ก่อสร้างและปรับปรุงบำรุงถนน สะพาน ทางเท้า ท่อระบายน้ำให้เป็นไปด้วยความสะดวก
๒. ก่อสร้างขยายเขตไฟฟ้าและไฟฟ้าสาธารณะ
๓. ก่อสร้างและขยายเขตการบริการประปา

#### ๑.๒ การพัฒนาคุณภาพชีวิต

เสริมสร้างทักษะของคนภายในชุมชนทั้งทางด้านจิตใจ ด้านการศึกษา ด้านสุขภาพอนามัย ด้านสวัสดิการและสังคม ด้านกีฬา ให้มีคุณภาพและพึ่งพาตนเองได้ ซึ่งเป็นไปตามแนวทางแผนพัฒนาเศรษฐกิจและสังคมแห่งชาติฉบับที่ ๑๒ (พ.ศ. ๒๕๖๐-๒๕๖๔)

๑. การอนุรักษ์ พัฒนา ส่งเสริม ศาสนาวัฒนธรรม จารีตประเพณีและภูมิปัญญาท้องถิ่น
๒. การสร้างโอกาสให้กับประชาชนสามารถเข้าถึงการบริการทางการศึกษาทั้งระบบ นอกกระบวนการและการศึกษาตามอัธยาศัย โดยการจัดหรือการสร้างนวัตกรรมในการในการ ให้บริการในรูปแบบต่างๆ

๓. พัฒนาเสริมสร้างบรรยากาศของสภาพแวดล้อมให้เอื้อต่อการเป็นแหล่งเรียนรู้และศูนย์กลางวัฒนธรรม

๔. สร้างชุมชนน่าอยู่และสังคมที่สงบสุข ปลอดภัย

๕. สร้างความเข้มแข็งให้สถาบันครอบครัว และชุมชน ร่วมกันพัฒนาศักยภาพและคุ้มครองสมาชิกทุกช่วงวัยอย่างเป็นองค์รวม

๖. ส่งเสริมสุขภาพ การป้องกันโรค การรักษาพยาบาล การฟื้นฟูสมรรถภาพทางกายและจิตใจ ตลอดจนคุ้มครองผู้บริโภคโดยให้ครอบคลุมทุกกลุ่มอายุ

๗. สร้างและขยายโอกาสในการเข้าถึงหลักประกันสังคมขั้นพื้นฐานสำหรับผู้สูงอายุ คนพิการ ผู้ป่วยเอดส์ และเยาวชน

๘. ส่งเสริมกีฬาเพื่อสร้างโอกาสให้เยาวชนได้พัฒนาทักษะด้านกีฬาสู่ความเป็นเลิศ สร้างนิสัยรักการกีฬาและใช้เวลาว่างให้เป็นประโยชน์

## **(๒)ภารกิจรอง**

### **๒.๑ การพัฒนาด้านเศรษฐกิจ**

สนับสนุนเสริมสร้างความเข้มแข็งของชุมชนทางเศรษฐกิจระดับบุคคล ครอบครัวและชุมชน ท้องถิ่นโดยเฉพาะผลิตผลทางการเกษตรอินทรีย์และการแปรรูปสินค้าทางการเกษตร ให้มีความสามารถและทักษะในการพัฒนาฝีมือในการผลิตเพิ่มมูลค่าของสินค้าและสามารถขยายการตลาดไปสู่ตลาดกลาง ซึ่งเป็นไปตามยุทธศาสตร์การพัฒนาเกษตรอินทรีย์ และการแปรรูปสินค้าเกษตร และยุทธศาสตร์สร้างความสามารถในการแข่งขันทางเศรษฐกิจและแก้ไขปัญหาความยากจนของจังหวัดมหาสารคาม

๑. ส่งเสริมศักยภาพและขีดความสามารถในการเพิ่มผลิตผลทางการเกษตรอินทรีย์และการแปรรูปสินค้าทางการเกษตร

๒. เสริมสร้างเศรษฐกิจพอเพียง และเศรษฐกิจชุมชน

๓. พัฒนาผลิตภัณฑ์ OTOP และเพิ่มทักษะของครัวเรือนและกลุ่มอาชีพ

๔. สร้างแหล่งรวบรวมและเก็บรักษาผลผลิตหลังการเก็บเกี่ยว

### **๒.๒ การพัฒนาด้านทรัพยากรธรรมชาติสิ่งแวดล้อม**

พัฒนาระบบการจัดการสิ่งแวดล้อมอันพึงปรารถนาร่วมกันไม่ให้มีปัญหาภายในชุมชนซึ่งเป็นไปตามแนวทางยุทธศาสตร์พัฒนาจังหวัด

๑. การฟื้นฟู บำรุงรักษา ทรัพยากรดิน ป่าไม้ และใช้ประโยชน์ให้เหมาะสมกับสภาพพื้นที่

๒. การบริหารจัดการน้ำอย่างเป็นระบบเหมาะสมกับพื้นที่เกษตรกรรม

๓. การควบคุมมลพิษจากขยะ

### **๒.๓ การพัฒนาด้านการบริหารจัดการและการพัฒนาบุคลากร**

เพื่อสนับสนุนประชาชนทุกภาคส่วนให้มีส่วนร่วมในการพัฒนาและตรวจสอบการทำงานของภาครัฐและให้บรรจุแนวทางการดำเนินงานของจังหวัดนครราชสีมาตามยุทธศาสตร์การบริหารราชการให้เป็นไปตามหลักการบริหารจัดการบ้านเมืองที่ดี

๑. ส่งเสริมการมีส่วนร่วมของประชาชนและองค์กรทุกภาคส่วนในการพัฒนาทางเมืองและสังคม

๒. ส่งเสริมการเพิ่มศักยภาพของบุคลากรและองค์กรให้มีขีดความสามารถในการพัฒนาจัดหาบุคลากรให้เพียงพอในการปฏิบัติงานจัดอบรมให้ความรู้แก่พนักงานเจ้าหน้าที่ตลอดจนสมาชิก อบต. จัดหาวัสดุ-ครุภัณฑ์ให้เพียงพอ

๓. ส่งเสริมการพัฒนากระบวนการบริการประชาชน
๔. การพัฒนาและจัดระเบียบของชุมชนและสังคม

### ๒.๓ การวิเคราะห์ความต้องการพัฒนาของบุคลากร

องค์กรปกครองส่วนท้องถิ่นสำรวจความต้องการของบุคลากร เพื่อนำมาวิเคราะห์และสรุปความต้องการของบุคลากรในการจัดทำแผนพัฒนาบุคลากรให้มีประสิทธิภาพสอดคล้องกับความต้องการของบุคลากรและองค์กรปกครองส่วนท้องถิ่นในการพัฒนาทักษะ ความรู้ และการพัฒนางานของบุคลากร ควรคำนึงถึงกรอบภารกิจหลักที่องค์กรปกครองส่วนท้องถิ่นกำหนดเป็นสำคัญ ดังนี้

- (๑) ความต้องการด้านทักษะ
  - ๑) ทักษะการบริหารโครงการ
  - ๒) ทักษะการเขียนหนังสือราชการ
  - ๓) ทักษะการใช้คอมพิวเตอร์
  - ๔) ทักษะในการสื่อสาร การนำเสนอ และถ่ายทอดความรู้
- (๒) ความต้องการด้านความรู้
  - ๑) ความรู้เรื่องกฎหมาย
  - ๒) ความรู้เรื่องจัดซื้อจัดจ้างและกฎระเบียบพัสดุ
  - ๓) ความรู้เกี่ยวกับเทคโนโลยีสารสนเทศ
  - ๔) ความรู้เรื่องงานธุรการและงานสารบรรณ
- (๓) ความต้องการด้านความรู้อื่นๆ
  - ๑) งานสาธารณสุข การเฝ้าระวังและควบคุมโรคติดต่อ
  - ๒) งานจัดทำงบประมาณ
  - ๓) งานช่าง
  - ๔) งานธุรการ งานสารบรรณ

### ๒.๔ การวิเคราะห์สภาพแวดล้อม

การวิเคราะห์สภาพแวดล้อม (SWOT Analysis) เป็นเครื่องมือในการประเมินสถานการณ์สำหรับองค์กร ซึ่งช่วยผู้บริหารกำหนด จุดแข็ง และ จุดอ่อน ขององค์กร จากสภาพแวดล้อมภายใน โอกาส และอุปสรรคจากสภาพแวดล้อมภายนอก ตลอดจนผลกระทบจากปัจจัย ต่าง ๆ ต่อการทำงานขององค์กร การวิเคราะห์ SWOT Analysis เป็นเครื่องมือในการวิเคราะห์สถานการณ์ เพื่อให้ ผู้บริหารรู้จุดแข็ง จุดอ่อน โอกาส และอุปสรรคขององค์กร ซึ่งจะช่วยให้ทราบว่าองค์กรได้เดินทางมาถูกทิศและไม่ หลงทาง นอกจากนี้ยังบอกได้ว่าองค์กรมีแรงขับเคลื่อน ไปยังเป้าหมายได้ดีหรือไม่ มั่นใจได้อย่างไรว่าระบบการ ทำงานในองค์กรยังมีประสิทธิภาพอยู่ มีจุดอ่อนที่จะต้องปรับปรุงอย่างไร ซึ่งการวิเคราะห์สภาวะแวดล้อม SWOT Analysis มีปัจจัยที่ควรนำมาพิจารณา ดังนี้

(๑) **จุดแข็ง** จุดเด่นหรือจุดแข็ง ซึ่งเป็นผลมาจากปัจจัยภายใน เป็นข้อดีที่ เกิดจากสภาพแวดล้อมภายในองค์กร เช่น จุดแข็งด้านกำลังคน จุดแข็งด้านการเงิน จุดแข็งด้านการผลิต จุดแข็ง ด้านทรัพยากรบุคคล องค์กรจะต้องใช้ประโยชน์จากจุดแข็งในการกำหนดกลยุทธ์จุดเด่นหรือจุดแข็ง ซึ่งเป็นผลมาจากปัจจัยภายใน เป็นข้อดีที่ เกิดจากสภาพแวดล้อมภายในองค์กร เช่น จุดแข็งด้านกำลังคน จุดแข็งด้าน

การเงิน จุดแข็งด้านการผลิต จุดแข็ง ด้านทรัพยากรบุคคล องค์การจะต้องใช้ประโยชน์จากจุดแข็งในการกำหนดกลยุทธ์

- ๑) บุคลากรมีความรักถิ่นไม่ต้องการย้าย
- ๒) การเดินทางสะดวกทำงานเกินเวลาได้
- ๓) ชุมชนยังมีความคาดหวังในตัวผู้บริหารและการทำงาน และ อดทนในสถานะตัวแทน
- ๔) มีการส่งเสริมการศึกษาและฝึกอบรมบุคลากร
- ๕) ให้โอกาสในการพัฒนาและส่งเสริมความก้าวหน้าของบุคลากรภายในองค์กร

อย่างเสมอภาคกัน

- ๖) ส่งเสริมให้มีการนำความรู้และทักษะใหม่ ๆ ที่ได้จากการศึกษาและฝึกอบรมมา

ใช้ในการปฏิบัติงาน

**(๒) จุดอ่อน** จุดด้อยหรือจุดอ่อน ซึ่งเป็นผลมาจากปัจจัยภายใน เป็น ปัญหาหรือข้อบกพร่องที่เกิดจากสภาพแวดล้อมภายในต่างๆ ขององค์กร ซึ่งองค์กรจะต้องหาวิธีในการแก้ปัญหาเหล่านั้น

- ๑) ขาดบุคลากรที่มีความรู้เฉพาะด้านทางวิชาชีพ
- ๒) พื้นที่พัฒนามากว้าง ปัญหาทำให้บางสายงานมีบุคลากรไม่เพียงพอหรือไม่มี
- ๓) อาคารสำนักงานคับแคบ
- ๔) ขาดการสร้างวัฒนธรรมที่ดีขององค์กร และคุณธรรม จริยธรรม เพื่อให้เกิดแรงจูงใจขวัญและกำลังใจ ในการปฏิบัติหน้าที่
- ๕) บุคลากรยังขาดความตระหนักและรับผิดชอบต่อนหน้าที่ของตนเอง

**(๓) โอกาส** เป็นผลจากการที่สภาพแวดล้อม ภายนอกขององค์กรเอื้อประโยชน์หรือส่งเสริมการดำเนินงานขององค์กร โอกาสแตกต่างจากจุดแข็งตรงที่โอกาสนั้น เป็นผลมาจากสภาพแวดล้อมภายนอก แต่จุดแข็งนั้นเป็นผลมาจากสภาพแวดล้อมภายใน ผู้บริหารที่ดีจะต้องแสวงหาโอกาสอยู่เสมอ และใช้ประโยชน์จากโอกาสนั้น

- ๑) ประชาชนให้ความร่วมมือในการพัฒนา อดทนดี
- ๒) มีความคุ้นเคยกันทุกคน
- ๓) บุคลากรมีถิ่นที่อยู่กระจายทั่วเขต อบต. ทำให้รู้ สภาพพื้นที่ ทักษะของประชาชนได้ดี
- ๔) บุคลากรมีการพัฒนาความรู้ปริญญาดตรี /ปริญญาโทเพิ่มขึ้น
- ๕) ผู้บริหารและผู้บังคับบัญชาตามสายงานมีบทบาทในการช่วยให้บุคลากรบรรลุ

เป้าประสงค์

**(๔) อุปสรรค** เป็นข้อจำกัดที่เกิดจากสภาพแวดล้อม ภายนอก ซึ่งการบริหารจำเป็นต้องปรับกลยุทธ์ให้สอดคล้องและพยายามขจัดอุปสรรค ต่างๆ ที่เกิดขึ้นให้ได้จริง

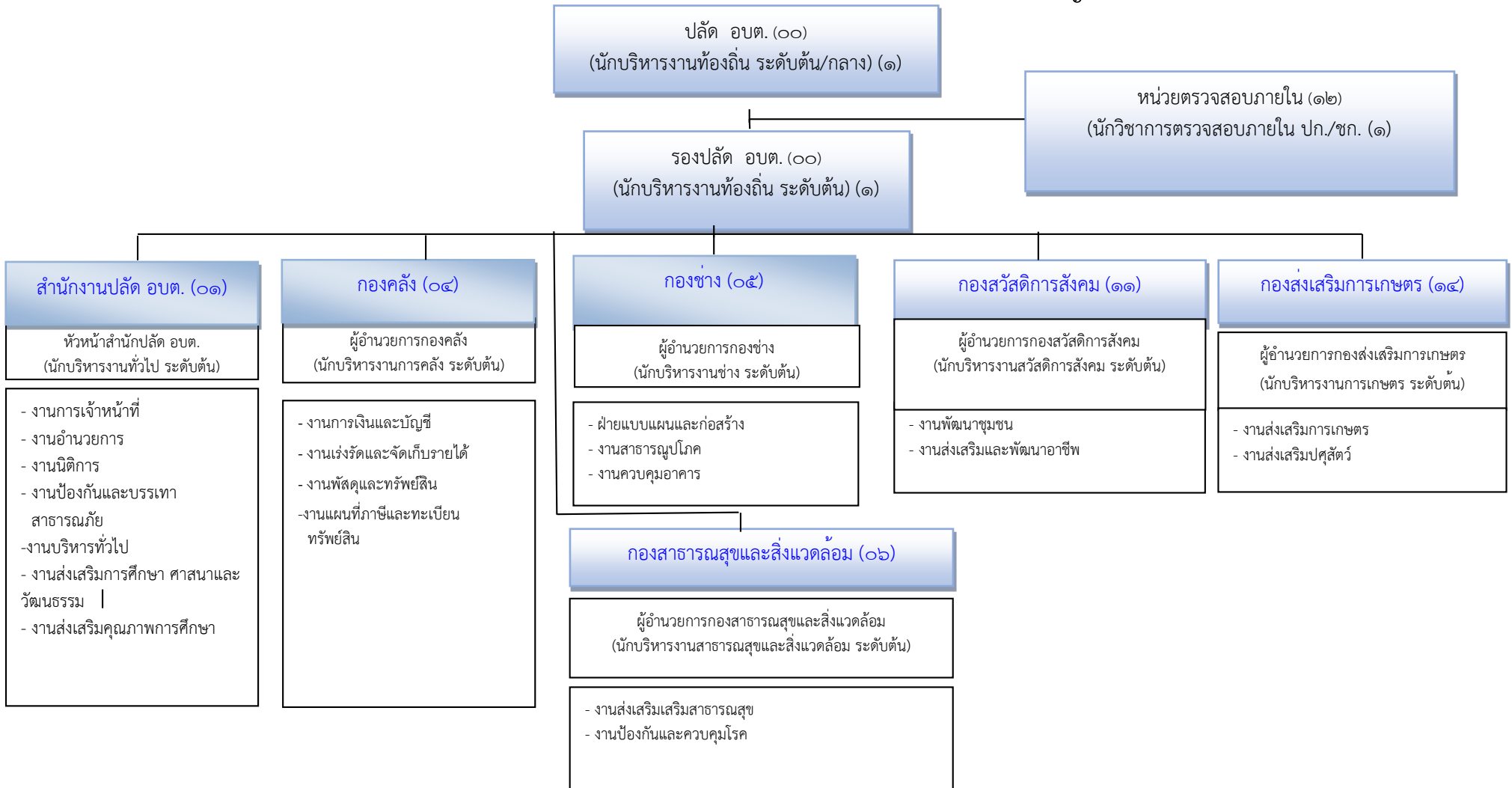
- ๑) มีระบบอุปถัมภ์และกลุ่มพรรคพวกจาก ความสัมพันธ์แบบเครือญาติในชุมชน การดำเนินการทางวินัยเป็นไปได้ยากมักกระทบญาติพี่น้อง
- ๒) ขาดบุคลากรที่มีความเชี่ยวชาญบางสายงานความรู้ที่มีจำกัดทำให้ต้องเพิ่มพูนความรู้ให้หลากหลายจึงจะทำงานได้ ครอบคลุมภารกิจ ของ อบต.
- ๓) งบประมาณน้อยเมื่อเปรียบเทียบกับพื้นที่ จำนวนประชากร และภารกิจ



## ๒.๕ โครงสร้างการแบ่งส่วนราชการตามแผนอัตรากำลัง ๓ ปี

### ๑๐. แผนภูมิโครงสร้างการแบ่งส่วนราชการ

#### โครงสร้างส่วนราชการองค์การบริหารส่วนตำบลนาสีนวล ประเภทสามัญ





สำนัก/กอง	ปลัด/รองปลัด	หน่วยงาน ตรวจสอบ ภายใน	สำนักปลัด อบต.	กองคลัง	กองช่าง	กองสวัสดิการ สังคม	กองส่งเสริม การเกษตร	กองสาธารณสุข และสิ่งแวดล้อม	รวม
มีนครอง	๑	๑	๒๖	๘	๔	๓	๓	๓	๔๗
ว่าง	๑	๐	๖	๐	๒	๒	๑	๑	๑๓
รวม	๒	๑	๓๒	๘	๖	๕	๔	๔	๖๒

## ๒.๖ กรอบอัตรากำลัง ๓ ปี ขององค์การปกครองส่วนท้องถิ่น

ตำแหน่งที่ใช้ในการกำหนดและจัดทำแผนอัตรากำลังขององค์การบริหารส่วนตำบลนาสีนวลที่มีในปัจจุบัน ใช้ภารกิจงานที่มีเป็นตัวกำหนดเป็นเกณฑ์ ดังนั้น ในระยะเวลา ๓ ปี ประจำปีงบประมาณ พ.ศ. ๒๕๖๗ – ๒๕๖๙ องค์การบริหารส่วนตำบลนาสีนวล จึงกำหนดกรอบอัตรากำลังตำแหน่งเพิ่มเติม เพื่อใช้ในการปฏิบัติงานในภารกิจให้บรรลุตามวัตถุประสงค์ และสัมฤทธิ์ผลตามเป้าหมาย ดังนี้

ส่วนราชการ	กรอบอัตรากำลังเดิม	อัตราตำแหน่งที่คาดว่าจะต้องใช้ในช่วงระยะเวลา ๓ ปีข้างหน้า			อัตรากำลังคนเพิ่ม / ลด			หมายเหตุ
		๒๕๖๗	๒๕๖๘	๒๕๖๙	๒๕๖๗	๒๕๖๘	๒๕๖๙	
ปลัดอบต.(นักบริหารงาน)(บริหารท้องถิ่นต้น/กลาง)	๑	๑	๑	๑	-	-	-	
รองปลัดอบต.(นักบริหารงานท้องถิ่น)(บริหารต้น)	๑	๑	๑	๑	-	-	-	
<b>สำนักปลัด อบต.</b>								
นักบริหารงานทั่วไป (อำนวยการต้น)	๑	๑	๑	๑	-	-	-	
นักวิเคราะห์นโยบายและแผน (ปฏิบัติการ)	๑	๑	๑	๑	-	-	-	
นักทรัพยากรบุคคล (ปฏิบัติการ)	๑	๑	๑	๑	-	-	-	
นิติกร (ชำนาญการ)	๑	๑	๑	๑	-	-	-	
เจ้าพนักงานธุรการ (ปฏิบัติงาน)	๑	๑	๑	๑	-	-	-	
จพง.ป้องกันและบรรเทาสาธารณภัย (ชำนาญงาน)	๑	๑	๑	๑	-	-	-	
นักวิชาการศึกษา (ปฏิบัติการ)	๑	๑	๑	๑	-	-	-	
ครู	๖	๖	๖	๖	-	-	-	
ผู้อำนวยการศูนย์พัฒนาเด็กเล็ก	๒	๒	๒	๒	-	-	-	
<b>พนักงานจ้างตามภารกิจ</b>								
ผช.จนท.วิเคราะห์นโยบายและแผน	๑	๑	๑	๑	-	-	-	
ผู้ช่วยนักวิชาการศึกษา	๑	๑	๑	๑	-	-	-	
ผช.เจ้าพนักงานธุรการ	๒	๒	๒	๒	-	-	-	
ผู้ดูแลเด็ก (ทักษะ)	๑๐	๑๐	๑๐	๑๐	-	-	-	

ส่วนราชการ	กรอบ อัตรากำลัง เดิม	อัตราตำแหน่งที่คาดว่าจะ จะต้องใช้ในช่วงระยะเวลา ๓ ปีข้างหน้า			อัตรากำลังคน เพิ่ม / ลด			หมายเหตุ
		๒๕๖๗	๒๕๖๘	๒๕๖๙	๒๕๖๗	๒๕๖๘	๒๕๖๙	
<b>พนักงานจ้างทั่วไป</b>								
พนักงานขับรถยนต์	๑	๑	๑	๑	-	-	-	
พนักงานขับเครื่องจักรกลขนาดเบา (รถดับเพลิง)	๑	๑	๑	๑	-	-	-	
คนงานทั่วไป (พัสดุ)	๑	๑	๑	๑	-	-	-	
<b>กองคลัง</b>								
นักบริหารงานการคลัง (อำนวยการต้น)	๑	๑	๑	๑	-	-	-	
นักวิชาการจัดเก็บรายได้ (ชำนาญการ)	๑	๑	๑	๑	-	-	-	
เจ้าพนักงานพัสดุ (ชำนาญงาน)	๑	๑	๑	๑	-	-	-	
เจ้าพนักงานการเงินและบัญชี (ชำนาญงาน)	๑	๑	๑	๑	-	-	-	
เจ้าพนักงานธุรการ (ปฏิบัติงาน)	๑	๑	๑	๑	-	-	-	
<b>ลูกจ้างประจำ</b>								
นักวิชาการพัสดุ	๑	๑	๑	๑	-	-	-	
<b>พนักงานจ้างตามภารกิจ</b>								
ผู้ช่วยเจ้าพนักงานพัสดุ	๑	๑	๑	๑	-	-	-	
ผู้ช่วยเจ้าพนักงานจัดเก็บรายได้	๑	๑	๑	๑	-	-	-	
<b>กองช่าง</b>								
นักบริหารงานช่าง (ผอ.กองช่าง) (อำนวยการต้น)	๑	๑	๑	๑	-	-	-	
นักบริหารงานช่าง (หน.ฝ่ายแบบแผนและก่อสร้าง) (อำนวยการต้น)	๑	๑	๑	๑	-	-	-	
นายช่างโยธา (ปง./ชง.)	๑	๑	๑	๑	-	-	-	
เจ้าพนักงานธุรการ (ชำนาญงาน)	๑	๑	๑	๑	-	-	-	

ส่วนราชการ	กรอบ อัตรากำลัง เดิม	อัตราตำแหน่งที่คาดว่าจะ จะต้องใช้ในช่วงระยะเวลา ๓ ปีข้างหน้า			อัตรากำลังคน เพิ่ม / ลด			หมายเหตุ
		๒๕๖๗	๒๕๖๘	๒๕๖๙	๒๕๖๗	๒๕๖๘	๒๕๖๙	
<b>พนักงานจ้างตามภารกิจ</b>								
ผู้ช่วยนายช่างไฟฟ้า	๑	๑	๑	๑	-	-	-	
ผู้ช่วยนายช่างโยธา	๑	๑	๑	๑	-	-	-	
<b>กองสาธารณสุขและสิ่งแวดล้อม</b>								
นักบริหารงานสาธารณสุขและสิ่งแวดล้อม (อำนวยการต้น)	๑	๑	๑	๑	-	-	-	
เจ้าพนักงานสาธารณสุข (ปฏิบัติงาน)	๑	๑	๑	๑	-	-	-	
เจ้าพนักงานธุรการ(ปง.)	๑	๑	๑	๑	-	-	-	
นักวิชาการสาธารณสุข(ปก./ชก.)	๑	๑	๑	๑	-	-	-	
<b>กองสวัสดิการสังคม</b>								
นักบริหารงานสวัสดิการสังคม (อำนวยการต้น)	๑	๑	๑	๑	-	-	-	
นักพัฒนาชุมชน (ชำนาญการ)	๑	๑	๑	๑	-	-	-	
เจ้าพนักงานศูนย์เยาวชน (ปง./ชง.)	๑	๑	๑	๑	-	-	-	
เจ้าพนักงานธุรการ (ปง./ชง.)	๑	๑	๑	๑	-	-	-	
<b>พนักงานจ้างตามภารกิจ</b>								
ผู้ช่วยเจ้าพนักงานพัฒนาชุมชน	๑	๑	๑	๑	-	-	-	
<b>กองส่งเสริมการเกษตร</b>								
นักบริหารงานเกษตร (อำนวยการต้น)	๑	๑	๑	๑	-	-	-	
เจ้าพนักงานธุรการ (ปฏิบัติงาน)	๑	๑	๑	๑	-	-	-	
นักวิชาการเกษตร (ปก.)	๑	๑	๑	๑	-	-	-	
เจ้าพนักงานสัตวบาล (ปง./ชง.)	๑	๑	๑	๑	-	-	-	

ส่วนราชการ	กรอบ อัตรากำลัง เดิม	อัตราตำแหน่งที่คาดว่าจะ จะต้องใช้ในช่วงระยะเวลา ๓ ปีข้างหน้า			อัตรากำลังคน เพิ่ม / ลด			หมายเหตุ
		๒๕๖๗	๒๕๖๘	๒๕๖๙	๒๕๖๗	๒๕๖๘	๒๕๖๙	
หน่วยตรวจสอบภายใน								
นักวิชาการตรวจสอบภายใน(ปก./ชก.)	๑	๑	๑	๑	-	-	-	
รวม	๖๒	๖๒	๖๒	๖๒	-	-	-	

### ๒.๗ การจำแนกระดับคุณวุฒิทางการศึกษาของบุคลากร

องค์การบริหารส่วนตำบลนาสีนวล มีการวิเคราะห์ข้อมูลจำแนกระดับคุณวุฒิทางการศึกษาของบุคลากร ในสังกัดองค์กรปกครองส่วนท้องถิ่นที่มีผลต่อการบริหารงานบุคคล ซึ่งจะเป็นเครื่องมือในการประเมินสถานการณ์สำหรับจัดทำแผนพัฒนาบุคลากรที่จะช่วยให้องค์กรปกครองส่วนท้องถิ่นวิเคราะห์คุณวุฒิทางการศึกษาของบุคลากรขององค์กรปกครองส่วนท้องถิ่นที่มีผลต่อองค์กรปกครองส่วนท้องถิ่น รายละเอียดดังนี้

ประเภท	ต่ำกว่า ปวช.	ปวช. หรือ เทียบเท่า	ปวส. หรือ เทียบเท่า	ปริญญาตรี หรือ เทียบเท่า	ปริญญาโท หรือ เทียบเท่า	ปริญญาเอก หรือ เทียบเท่า	รวม
ข้าราชการหรือพนักงาน ส่วนท้องถิ่น	-	๑	๑	๑๙	๓	-	๒๔
ข้าราชการหรือพนักงาน ครูและบุคลากรทางการ ศึกษา	-	-	-	-	๔	-	๔
ลูกจ้างประจำ	-	-	-	๑	-	-	๑
พนักงานจ้าง	๑	-	๗	๑๒	-	-	๑๙
รวม	๑	๑	๘	๓๒	๗	-	๔๙
คิดเป็นร้อยละ	๒.๐๔	๒.๐๔	๑๖.๓๓	๖๕.๓๑	๑๔.๒๙	๐	๑๐๐

## ๒.๘ สายงานของข้าราชการหรือพนักงานส่วนท้องถิ่นขององค์กรปกครองส่วนท้องถิ่น

องค์การบริหารส่วนตำบลนาสีนวล ได้มีการวิเคราะห์สายงานของข้าราชการหรือพนักงานส่วนท้องถิ่นขององค์กรปกครองส่วนท้องถิ่น ที่มีผลต่อการบริหารงานบุคคล ซึ่งจะเป็นเครื่องมือวิเคราะห์การพัฒนาบุคลากรในการพัฒนาตามหลักสูตรที่กำหนดตามมาตรฐานกำหนดตำแหน่ง โดยมีสัดส่วนในการพัฒนาที่เหมาะสม การคำนึงถึงหลักความอาวุโส ความจำเป็นที่จะนำไปใช้ประกอบเส้นทางความก้าวหน้า และพิจารณาถึงงบประมาณขององค์กรปกครองส่วนท้องถิ่น รายละเอียดดังนี้

บริหารท้องถิ่น	อำนวยการท้องถิ่น	วิชาการ	ทั่วไป	ลูกจ้างประจำ
๑) นักบริหารงานท้องถิ่น	๑) นักบริหารงานทั่วไป	๑) นักวิเคราะห์นโยบายและแผน	๑) เจ้าพนักงานธุรการ	๑) นักวิชาการพัสดุ
	๒) นักบริหารงานการคลัง	๒) นักทรัพยากรบุคคล	๒) เจ้าพนักงานป้องกันและบรรเทาสาธารณภัย	
	๓) นักบริหารงานช่าง	๓) นิติกร	๓) เจ้าพนักงานพัสดุ	
	๔) นักบริหารงานสาธารณสุข	๔) นักวิชาการศึกษา	๔) เจ้าพนักงานการเงินและบัญชี	
	๕) นักบริหารงานสวัสดิการสังคม	๕) ครู	๕) นายช่างโยธา	
	๖) นักบริหารงานเกษตร	๖) นักวิชาการจัดเก็บรายได้	๖) เจ้าพนักงานสาธารณสุข	
		๗) นักวิชาการสาธารณสุข	๗) เจ้าพนักงานศูนย์เยาวชน	
		๘) นักพัฒนาชุมชน	๘) เจ้าพนักงานสัตว์บาล	
		๙) นักวิชาการเกษตร		
		๑๐) นักวิชาการตรวจสอบภายใน		

## ๒.๙ โครงสร้างอายุข้าราชการหรือพนักงานส่วนท้องถิ่น จำแนกตามประเภทตำแหน่ง

ประเภท	ช่วงอายุ (ปี)								คน	อายุเฉลี่ย
	<=๒๔	๒๕-๒๙	๓๐-๓๔	๓๕-๓๙	๔๐-๔๔	๔๕-๔๙	๕๐-๕๔	>=๕๕		
บริหารท้องถิ่น	-	-	-	-	-	๑	-	-	๑	๔๕.๐๐
อำนวยการท้องถิ่น	-	-	-	-	๒	๒	๒	-	๖	๔๗.๓๓
วิชาการ	-	-	๑	๑	๔	๒	-	-	๘	๔๑.๓๘
ทั่วไป	-	-	๑	๓	๔	๑	-	-	๙	๓๙.๐๐
ครู	-	-	-	-	๑	๑	๑	๑	๔	๕๐.๐๐
ลูกจ้างประจำ	-	-	-	-	-	-	-	๑	๑	๕๕.๐๐
พนักงานจ้าง	-	๓	๒	๒	๗	๒	๒	๒	๒๐	๔๒.๑๕
รวม	๐	๓	๔	๖	๑๘	๙	๕	๔	๔๙	๔๕.๕๕
คิดเป็นร้อยละ	๐	๖.๑๒	๘.๑๖	๑๒.๒๔	๓๖.๗๓	๑๘.๓๗	๑๐.๒๐	๘.๑๖	๑๐๐	

## ๒.๑๐ การสูญเสียกำลังคนจากการเกษียณอายุในระยะ ๓ ปี

จากการวิเคราะห์การสูญเสียกำลังคนจากการเกษียณอายุในระยะ ๓ ปี (พ.ศ.๒๕๖๗-๒๕๖๙) ที่มีผลต่อการบริหารงานบุคคล ซึ่งจะเป็นเครื่องมือวิเคราะห์การวางแผนล่วงหน้าในการกำหนดอัตรากำลังและแผนพัฒนาบุคลากรขององค์กรปกครองส่วนท้องถิ่น รายละเอียดดังนี้

ลำดับ	สายงาน	ปีงบประมาณที่เกษียณอายุ			รวม
		๒๕๖๗	๒๕๖๘	๒๕๖๙	
๑	นักบริหารงานท้องถิ่น	-	-	-	-
๒	นักบริหารงานทั่วไป	-	-	-	-
๓	นักบริหารงานการคลัง	-	-	-	-
๔	นักบริหารงานช่าง	-	-	-	-
๕	นักบริหารงานสาธารณสุข	-	-	-	-
๖	นักบริหารงานสวัสดิการสังคม	-	-	-	-
๗	นักบริหารงานเกษตร	-	-	-	-
๘	นักวิเคราะห์นโยบายและแผน	-	-	-	-
๙	นักทรัพยากรบุคคล	-	-	-	-
๑๐	นิติกร	-	-	-	-
๑๑	นักวิชาการศึกษา	-	-	-	-
๑๒	ครู	-	-	-	-
๑๓	นักวิชาการจัดเก็บรายได้	-	-	-	-
๑๔	นักวิชาการสาธารณสุข	-	-	-	-
๑๕	นักพัฒนาชุมชน	-	-	-	-
๑๖	นักวิชาการเกษตร	-	-	-	-
๑๗	นักวิชาการตรวจสอบภายใน	-	-	-	-
๑๘	เจ้าพนักงานธุรการ	-	-	-	-
๑๙	เจ้าพนักงานป้องกันและบรรเทาสาธารณภัย	-	-	-	-
๒๐	เจ้าพนักงานพัสดุ	-	-	-	-
๒๑	เจ้าพนักงานการเงินและบัญชี	-	-	-	-
๒๒	นักวิชาการ	-	-	-	-
๒๓	นายช่างโยธา	-	-	-	-
๒๔	เจ้าพนักงานสาธารณสุข	-	-	-	-
๒๕	เจ้าพนักงานศูนย์เยาวชน	-	-	-	-
๒๖	เจ้าพนักงานสัตวบาล	-	-	-	-
๒๗	นักวิชาการพัสดุ	-	๑	-	๑
รวม			๑	-	๑

### ส่วนที่ ๓ หลักสูตรพัฒนาบุคลากร

การกำหนดแนวทางในการพัฒนาบุคลากรขององค์การบริหารส่วนตำบลนาสีนวล ได้พิจารณาและให้ความสำคัญกับบุคลากรในทุกระดับ ข้าราชการองค์การบริหารส่วนตำบล พนักงานส่วนตำบล ข้าราชการหรือพนักงานครูและบุคลากรทางการศึกษา ลูกจ้างประจำ พนักงานจ้างตามภารกิจ พนักงานจ้างทั่วไป เพื่อให้ได้รับการพัฒนาประสิทธิภาพทั้งทางด้านการปฏิบัติงาน หน้าที่ความรับผิดชอบ ความรู้และทักษะเฉพาะของงานในแต่ละตำแหน่งการบริหาร และคุณธรรมและจริยธรรม ดังนี้

#### ๓.๑ เป้าหมายของการพัฒนา

##### ๑) เป้าหมายเชิงปริมาณ

จำนวนบุคลากรในสังกัดองค์การบริหารส่วนตำบลนาสีนวล จำนวน ๒๕ ราย ประกอบด้วย ข้าราชการ พนักงานส่วนตำบล ครู ลูกจ้างประจำ พนักงานจ้างตามภารกิจ พนักงานจ้างทั่วไป หลักสูตรการพัฒนาสำหรับ ข้าราชการหรือพนักงานส่วนท้องถิ่น ได้รับการพัฒนาตามหลักสูตรและส่งเสริมให้ได้รับการศึกษาต่อในระดับที่สูงขึ้น

##### ๒) เป้าหมายเชิงคุณภาพ

ระดับความสำเร็จของบุคลากรในสังกัดองค์การบริหารส่วนตำบลนาสีนวล ที่ได้เข้ารับการพัฒนา การเพิ่มพูนความรู้ ทักษะคุณธรรมและจริยธรรมในการปฏิบัติงานสามารถนำความรู้ที่ได้รับมาใช้ประโยชน์ในการปฏิบัติงานเพื่อบริการประชาชนได้อย่างมีประสิทธิภาพ

#### ๓.๒ หลักสูตรการพัฒนาสำหรับข้าราชการและพนักงานส่วนท้องถิ่น

ตำแหน่ง	ทักษะที่ต้องพัฒนา	วิธีการพัฒนา	ช่วงเวลาพัฒนา
ปลัด อบต.	๑. สมรรถนะหลัก ๒. สมรรถนะประจำผู้บริหาร ๓. งานที่จำเป็นในการปฏิบัติหน้าที่ในตำแหน่ง เช่น การบริหารจัดการ แผนงาน งบประมาณ การคลัง งานช่าง งานอำนวยการ งานสาธารณสุข งานสิ่งแวดล้อม งานสภา ฯลฯ	ฝึกอบรม ศึกษาดูงาน	ตามแผนและหนังสือให้เข้าร่วมอบรมในแต่ละโอกาส
รองปลัด อบต.	๑. สมรรถนะหลัก ๒. สมรรถนะประจำผู้บริหาร ๓. งานที่จำเป็นในการปฏิบัติหน้าที่ในตำแหน่ง เช่น การบริหารจัดการ งานแผน งานงบประมาณ งานสภา งานการคลัง งานช่าง งานสาธารณสุข งานสิ่งแวดล้อม งานพัฒนาชุมชน งานบริหารการศึกษา ฯลฯ	ฝึกอบรม ศึกษาดูงาน	ตามแผนและหนังสือแจ้งให้เข้าร่วมอบรมในแต่ละโอกาส
<b>สำนักงานปลัด</b>			
หน.สำนักปลัด	๑. สมรรถนะหลัก ๒. สมรรถนะประจำผู้บริหาร ๓. งานที่จำเป็นในการปฏิบัติหน้าที่ เช่น งานอำนวยการ งานบริหารงานทั่วไป งานประสานงานทั่วไป งานสภา งานรัฐพิธี งานที่ไม่อยู่ในส่วนราชการอื่น	ฝึกอบรม ศึกษาดูงาน	ตามแผนและหนังสือให้เข้าร่วมอบรมในแต่ละโอกาส



นักวิเคราะห์นโยบายและแผน	๑. สมรรถนะหลัก ๒. สมรรถนะประจำสายงาน ๓. งานที่จำเป็นในการปฏิบัติหน้าที่ในตำแหน่ง เช่น งานแผนงบประมาณ ข้อบัญญัติฯลฯ	ฝึกอบรม ศึกษาดูงาน	ตามแผนและหนังสือให้เข้าร่วมอบรมในแต่ ละโอกาส
นักทรัพยากรบุคคล	๑. สมรรถนะหลัก ๒. สมรรถนะประจำสายงาน ๓. งานที่จำเป็นในการปฏิบัติหน้าที่ในตำแหน่ง เช่น งานเลื่อนขั้น เลื่อนระดับ งานพัฒนา งานสรรหา งานเงินเดือน ค่าจ้าง ค่าตอบแทน งานเครื่องราช ฯลฯ	ฝึกอบรม ศึกษาดูงาน	ตามแผนและหนังสือให้เข้าร่วมอบรมในแต่ ละโอกาส
นิติกร	๑. สมรรถนะหลัก ๒. สมรรถนะประจำสายงาน ๓. งานที่จำเป็นในการปฏิบัติหน้าที่ในตำแหน่ง	ฝึกอบรม ศึกษาดูงาน	ตามแผนและหนังสือให้เข้าร่วมอบรมในแต่ ละโอกาส
เจ้าพนักงานธุรการ	๑. สมรรถนะหลัก ๒. สมรรถนะประจำสายงาน ๓. งานที่จำเป็นในการปฏิบัติหน้าที่ในตำแหน่ง เช่น งาน อำนวยการ งานบริหารงานทั่วไป งานประสานงานทั่วไป งาน ธุรการ งานสารบรรณ งานสภา งานรัฐพิธี งานที่ไม่อยู่ในส่วน ราชการอื่น	ฝึกอบรม ศึกษาดูงาน	ตามแผนและหนังสือให้เข้าร่วมอบรมในแต่ ละโอกาส
จ พ ง .ป็ อ ง กั น แ ล ซ ะ บ ร ร ท เ ท า ส า ธ า ร ณ์ กั ย	๑. สมรรถนะหลัก ๒. สมรรถนะประจำสายงาน ๓. งานที่จำเป็นในการปฏิบัติหน้าที่ในตำแหน่ง เช่น งานป้องกันภัยพิบัติต่าง ๆ ทางอุทกภัย อัคคีภัย วาตภัย ทางถนน ด้านสาธารณ์ภัยต่างๆ งานรักษาความสงบ ฯลฯ	ฝึกอบรม ศึกษาดูงาน	ตามแผนและหนังสือให้เข้าร่วมอบรมในแต่ ละโอกาส
นักวิชาการศึกษา	๑. สมรรถนะหลัก ๒. สมรรถนะประจำสายงาน ๓. งานที่จำเป็นในการปฏิบัติหน้าที่ในตำแหน่ง เช่น งาน ประเมินผลการศึกษา งานศูนย์พัฒนาเด็กเล็ก งานโรงเรียน การ จัดซื้อจัดจ้าง งานโครงการ งานประเพณีวัฒนธรรม งานการ ศาสนาฯลฯ	ฝึกอบรม ศึกษาดูงาน	ตามแผนและหนังสือให้เข้าร่วมอบรมในแต่ ละโอกาส
ครู	๑. สมรรถนะหลัก ๒. สมรรถนะประจำสายงานการสอน ๓. งานที่จำเป็นในการปฏิบัติหน้าที่ในตำแหน่ง เช่น งานการ สอน การดูแลเด็กปฐมวัย การเขียนโครงการ งานประเมินผล การศึกษา งานพัฒนาเด็กปฐมวัย ฯลฯ	ฝึกอบรม ศึกษาดูงาน	ตามแผนและหนังสือให้เข้าร่วมอบรมในแต่ ละโอกาส
<b>พนักงานจ้างตามภารกิจ</b>			
ผู้ช่วยนักวิเคราะห์นโยบายและแผน	๑. สมรรถนะหลัก ๒. สมรรถนะประจำสายงาน ๓. งานที่จำเป็นในการปฏิบัติหน้าที่ในตำแหน่ง เช่น งานแผน งบประมาณ ข้อบัญญัติฯลฯ	ฝึกอบรม ศึกษาดูงาน	ตามแผนและหนังสือให้เข้าร่วมอบรมในแต่ ละโอกาส

ผู้ช่วยเจ้าพนักงาน ธุรการ (งานบริหาร ทั่วไป)	๑. สมรรถนะหลัก ๒. สมรรถนะประจำสายงาน ๓. งานที่จำเป็นในการปฏิบัติหน้าที่ในตำแหน่ง เช่น งาน อำนวยความสะดวก งานบริหารงานทั่วไป งานประสานงานทั่วไป งาน ธุรการ งานสารบรรณ งานสภา งานรัฐพิธี งานที่ไม่อยู่ในส่วน ราชการอื่น	ฝึกอบรม ศึกษาดูงาน	ตามแผนและหนังสือ ให้เข้าร่วมอบรมในแต่ ละโอกาส
ผู้ช่วยเจ้าพนักงาน ธุรการ (งานการศึกษา)	๑. สมรรถนะหลัก ๒. สมรรถนะประจำสายงาน ๓. งานที่จำเป็นในการปฏิบัติหน้าที่ในตำแหน่ง เช่น งาน อำนวยความสะดวก งานบริหารงานทั่วไป งานประสานงานทั่วไป งาน ธุรการ งานสารบรรณ งานสภา งานรัฐพิธี งานที่ไม่อยู่ในส่วน ราชการอื่น	ฝึกอบรม ศึกษาดูงาน	ตามแผนและหนังสือ ให้เข้าร่วมอบรมในแต่ ละโอกาส
ผู้ช่วยนักวิชาการศึกษา	๑. สมรรถนะหลัก ๒. สมรรถนะประจำสายงาน ๓. งานที่จำเป็นในการปฏิบัติหน้าที่ในตำแหน่ง เช่น งาน ประเมินผลการศึกษา งานศูนย์พัฒนาเด็กเล็ก งานโรงเรียน การ จัดซื้อจัดจ้าง งานโครงการ งานประเพณีวัฒนธรรม งานการ ศาสนาฯลฯ	ฝึกอบรม ศึกษาดูงาน	ตามแผนและหนังสือ ให้เข้าร่วมอบรมในแต่ ละโอกาส
ผู้ดูแลเด็ก	๑. สมรรถนะหลัก ๒. งานที่จำเป็นในการปฏิบัติหน้าที่ในตำแหน่ง เช่น งานการ สอน การดูแลเด็กปฐมวัย การเขียนโครงการ งานประเมินผล การศึกษา งานพัฒนาเด็กปฐมวัย ฯลฯ	ฝึกอบรม ศึกษาดูงาน	ตามแผนและหนังสือ ให้เข้าร่วมอบรมในแต่ ละโอกาส
<b>พนักงานจ้างทั่วไป</b>			
พนักงานขับรถยนต์	๑. สมรรถนะหลัก ๒. งานที่จำเป็นในการปฏิบัติหน้าที่ในตำแหน่ง เช่น เรียนรู้การ บำรุงรักษาเครื่องยนต์ มารยาทการใช้รถใช้ถนน เครื่องหมาย จราจร ฯลฯ	ฝึกอบรม ศึกษาดูงาน	ตามแผนและหนังสือ ให้เข้าร่วมอบรมในแต่ ละโอกาส
พนักงานขับ เครื่องจักรกลขนาดเบา	๑. สมรรถนะหลัก ๒. งานที่จำเป็นในการปฏิบัติหน้าที่ในตำแหน่ง เช่น เรียนรู้การ บำรุงรักษาเครื่องยนต์ มารยาทการใช้รถใช้ถนน เครื่องหมาย จราจร ฯลฯ	ฝึกอบรม ศึกษาดูงาน	ตามแผนและหนังสือ ให้เข้าร่วมอบรมในแต่ ละโอกาส
คนงานทั่วไป (พัสดุ)	๑. สมรรถนะหลัก ๒. งานที่จำเป็นในการปฏิบัติหน้าที่ในตำแหน่ง เช่น ทำหน้าที่ ธุรการ การเงิน พัสดุ และงบประมาณของศูนย์พัฒนาเด็กเล็ก ฯลฯ	ฝึกอบรม ศึกษาดูงาน	ตามแผนและหนังสือ ให้เข้าร่วมอบรมในแต่ ละโอกาส
<b>กองคลัง</b>			
ผู้อำนวยการกองคลัง	๑. สมรรถนะหลัก ๒. สมรรถนะประจำผู้บริหาร ๓. งานที่จำเป็นในการปฏิบัติหน้าที่ในตำแหน่ง เช่น งาน อำนวยความสะดวก งานบริหาร งานการคลัง งานงบประมาณ งาน สวัสดิการ งานการเงิน การบัญชี การจัดเก็บ งานพัสดุฯลฯ	ฝึกอบรม ศึกษาดูงาน	ตามแผนและหนังสือ ให้เข้าร่วมอบรมในแต่ ละโอกาส

นักวิชาการจัดเก็บรายได้	๑. สมรรถนะหลัก ๒. สมรรถนะประจำสายงาน ๓. งานที่จำเป็นในการปฏิบัติหน้าที่ในตำแหน่ง เช่น งานจัดเก็บงานเขียนใบเสร็จ งานภาษีอากร งานการเงิน ฯลฯ	ฝึกอบรม ศึกษาดูงาน	ตามแผนและหนังสือให้เข้าร่วมอบรมในแต่ละโอกาส
เจ้าพนักงานพัสดุ	๑. สมรรถนะหลัก ๒. สมรรถนะประจำสายงาน ๓. งานที่จำเป็นในการปฏิบัติหน้าที่ในตำแหน่ง เช่น งานจัดซื้อจัดจ้าง งานลงทะเบียนพัสดุ ครุภัณฑ์ สำนักงาน งานวิธีการพัสดุ ตกลง สอบ ประกวอด ราคาพัสดุ ฯลฯ	ฝึกอบรม ศึกษาดูงาน	ตามแผนและหนังสือให้เข้าร่วมอบรมในแต่ละโอกาส
เจ้าพนักงานธุรการ	๑. สมรรถนะหลัก ๒. สมรรถนะประจำสายงาน ๓. งานที่จำเป็นในการปฏิบัติหน้าที่ในตำแหน่ง	ฝึกอบรม ศึกษาดูงาน	ตามแผนและหนังสือให้เข้าร่วมอบรมในแต่ละโอกาส
เจ้าพนักงานการเงินและบัญชี	๑. สมรรถนะหลัก ๒. สมรรถนะประจำสายงาน ๓. งานที่จำเป็นในการปฏิบัติหน้าที่ในตำแหน่ง เช่น งานการเงิน การบัญชี งานควบคุมฎีกา การเขียนฎีกา ใบสำคัญ ฯลฯ	ฝึกอบรม ศึกษาดูงาน	ตามแผนและหนังสือให้เข้าร่วมอบรมในแต่ละโอกาส
<b>ลูกจ้างประจำ</b>			
นักวิชาการพัสดุ	๑. สมรรถนะหลัก ๒. สมรรถนะประจำสายงาน ๓. งานที่จำเป็นในการปฏิบัติหน้าที่ในตำแหน่ง เช่น งานจัดซื้อจัดจ้าง งานลงทะเบียนพัสดุ ครุภัณฑ์ สำนักงาน งานวิธีการพัสดุ ตกลง สอบ ประกวอด ราคาพัสดุ ฯลฯ	ฝึกอบรม ศึกษาดูงาน	ตามแผนและหนังสือให้เข้าร่วมอบรมในแต่ละโอกาส
<b>พนักงานจ้างตามภารกิจ</b>			
ผู้ช่วยเจ้าพนักงานพัสดุ	๑. สมรรถนะหลัก ๒. สมรรถนะประจำสายงาน ๓. งานที่จำเป็นในการปฏิบัติหน้าที่ในตำแหน่ง	ฝึกอบรม ศึกษาดูงาน	ตามแผนและหนังสือให้เข้าร่วมอบรมในแต่ละโอกาส
ผู้ช่วยเจ้าพนักงานจัดเก็บรายได้	๑. สมรรถนะหลัก ๒. สมรรถนะประจำสายงาน ๓. งานที่จำเป็นในการปฏิบัติหน้าที่ในตำแหน่ง เช่น งานจัดเก็บงานเขียนใบเสร็จ งานภาษีอากร งานการเงิน ฯลฯ	ฝึกอบรม ศึกษาดูงาน	ตามแผนและหนังสือให้เข้าร่วมอบรมในแต่ละโอกาส
<b>กองช่าง</b>			
ผู้อำนวยการกองช่าง	๑. สมรรถนะหลัก ๒. สมรรถนะประจำผู้บริหาร ๓. งานที่จำเป็นในการปฏิบัติหน้าที่ในตำแหน่ง	ฝึกอบรม ศึกษาดูงาน	ตามแผนและหนังสือให้เข้าร่วมอบรมในแต่ละโอกาส
หน.ฝ่ายก่อสร้าง	๑. สมรรถนะหลัก ๒. สมรรถนะประจำผู้บริหาร ๓. งานที่จำเป็นในการปฏิบัติหน้าที่ในตำแหน่ง	ฝึกอบรม ศึกษาดูงาน	ตามแผนและหนังสือให้เข้าร่วมอบรมในแต่ละโอกาส
นายช่างโยธา	๑. สมรรถนะหลัก ๒. สมรรถนะประจำสายงาน ๓. งานที่จำเป็นในการปฏิบัติหน้าที่ในตำแหน่ง	ฝึกอบรม ศึกษาดูงาน	ตามแผนและหนังสือให้เข้าร่วมอบรมในแต่ละโอกาส
เจ้าพนักงานธุรการ	๑. สมรรถนะหลัก ๒. สมรรถนะประจำสายงาน ๓. งานที่จำเป็นในการปฏิบัติหน้าที่ในตำแหน่ง	ฝึกอบรม ศึกษาดูงาน	ตามแผนและหนังสือให้เข้าร่วมอบรมในแต่ละโอกาส

<b>พนักงานจ้างตามภารกิจ</b>			
ผู้ช่วยนายช่างไฟฟ้า	๑. สมรรถนะหลัก ๒. สมรรถนะประจำสายงาน ๓. งานที่จำเป็นในการปฏิบัติหน้าที่ในตำแหน่ง	ฝึกอบรม ศึกษาดูงาน	ตามแผนและหนังสือ ให้เข้าร่วมอบรมในแต่ ละโอกาส
ผู้ช่วยนายช่างโยธา	๑. สมรรถนะหลัก ๒. สมรรถนะประจำสายงาน ๓. งานที่จำเป็นในการปฏิบัติหน้าที่ในตำแหน่ง	ฝึกอบรม ศึกษาดูงาน	ตามแผนและหนังสือ ให้เข้าร่วมอบรมในแต่ ละโอกาส
<b>กองสาธารณสุขและสิ่งแวดล้อม</b>			
ผอ.กองสาธารณสุขและ สิ่งแวดล้อม	๑. สมรรถนะหลัก ๒. สมรรถนะประจำผู้บริหาร ๓. งานที่จำเป็นในการปฏิบัติหน้าที่ในตำแหน่ง เช่น งาน บริหารงานสาธารณสุข งานอำนวยการ งานสิ่งแวดล้อม งาน อนามัย งานบริการสาธารณสุข งานควบคุมโรคติดต่อ งาน ทรัพยากรและสิ่งแวดล้อมฯลฯ	ฝึกอบรม ศึกษาดูงาน	ตามแผนและหนังสือ ให้เข้าร่วมอบรมในแต่ ละโอกาส
จพง.สาธารณสุข	๑. สมรรถนะหลัก ๒. สมรรถนะประจำสายงาน ๓. งานที่จำเป็นในการปฏิบัติหน้าที่ในตำแหน่ง เช่น งานบริการ สาธารณสุข งานอนามัยสิ่งแวดล้อม งานรักษาพยาบาลใน เบื้องต้นฯลฯ	ฝึกอบรม ศึกษาดูงาน	ตามแผนและหนังสือ ให้เข้าร่วมอบรมในแต่ ละโอกาส
เจ้าพนักงานธุรการ	๑. สมรรถนะหลัก ๒. สมรรถนะประจำสายงาน ๓. งานที่จำเป็นในการปฏิบัติหน้าที่ในตำแหน่ง	ฝึกอบรม ศึกษาดูงาน	ตามแผนและหนังสือ ให้เข้าร่วมอบรมในแต่ ละโอกาส
นักวิชาการสาธารณสุข	๑. สมรรถนะหลัก ๒. สมรรถนะประจำสายงาน ๓. งานที่จำเป็นในการปฏิบัติหน้าที่ในตำแหน่ง	ฝึกอบรม ศึกษาดูงาน	ตามแผนและหนังสือ ให้เข้าร่วมอบรมในแต่ ละโอกาส
<b>กองสวัสดิการสังคม</b>			
ผู้อำนวยการกองช่าง	๑. สมรรถนะหลัก ๒. สมรรถนะประจำผู้บริหาร ๓. งานที่จำเป็นในการปฏิบัติหน้าที่ในตำแหน่ง	ฝึกอบรม ศึกษาดูงาน	ตามแผนและหนังสือ ให้เข้าร่วมอบรมในแต่ ละโอกาส
นักพัฒนาชุมชน	๑. สมรรถนะหลัก ๒. สมรรถนะประจำสายงาน ๓. งานที่จำเป็นในการปฏิบัติหน้าที่ในตำแหน่ง เช่น งาน สวัสดิการชุมชน งานเบี้ยยังชีพ ผู้สูงอายุ ด้อยโอกาส งานสตรี งานพัฒนาชุมชน ฯลฯ	ฝึกอบรม ศึกษาดูงาน	ตามแผนและหนังสือ ให้เข้าร่วมอบรมในแต่ ละโอกาส
เจ้าพนักงานธุรการ	๑. สมรรถนะหลัก ๒. สมรรถนะประจำสายงาน ๓. งานที่จำเป็นในการปฏิบัติหน้าที่ในตำแหน่ง	ฝึกอบรม ศึกษาดูงาน	ตามแผนและหนังสือ ให้เข้าร่วมอบรมในแต่ ละโอกาส
เจ้าพนักงานศูนย์ เยาวชน	๑. สมรรถนะหลัก ๒. สมรรถนะประจำสายงาน ๓. งานที่จำเป็นในการปฏิบัติหน้าที่ในตำแหน่ง	ฝึกอบรม ศึกษาดูงาน	ตามแผนและหนังสือ ให้เข้าร่วมอบรมในแต่ ละโอกาส

พนักงานจ้างตามภารกิจ			
ผู้ช่วยเจ้าพนักงานพัฒนาชุมชน	๑. สมรรถนะหลัก ๒. สมรรถนะประจำสายงาน ๓. งานที่จำเป็นในการปฏิบัติหน้าที่ในตำแหน่ง เช่น งานสวัสดิการชุมชน งานเบี้ยยังชีพ ผู้สูงอายุ ด้อยโอกาส งานสตรี งานพัฒนาชุมชน ฯลฯ	ฝึกอบรม ศึกษาดูงาน	ตามแผนและหนังสือให้เข้าร่วมอบรมในแต่ละโอกาส
กองส่งเสริมการเกษตร			
ผู้อำนวยการกองส่งเสริมการเกษตร	๑. สมรรถนะหลัก ๒. สมรรถนะประจำผู้บริหาร ๓. งานที่จำเป็นในการปฏิบัติหน้าที่ในตำแหน่ง	ฝึกอบรม ศึกษาดูงาน	ตามแผนและหนังสือให้เข้าร่วมอบรมในแต่ละโอกาส
เจ้าพนักงานธุรการ	๑. สมรรถนะหลัก ๒. สมรรถนะประจำสายงาน ๓. งานที่จำเป็นในการปฏิบัติหน้าที่ในตำแหน่ง	ฝึกอบรม ศึกษาดูงาน	ตามแผนและหนังสือให้เข้าร่วมอบรมในแต่ละโอกาส
นักวิชาการเกษตร	๑. สมรรถนะหลัก ๒. สมรรถนะประจำสายงาน ๓. งานที่จำเป็นในการปฏิบัติหน้าที่ในตำแหน่ง	ฝึกอบรม ศึกษาดูงาน	ตามแผนและหนังสือให้เข้าร่วมอบรมในแต่ละโอกาส
เจ้าพนักงานสัตวบาล	๑. สมรรถนะหลัก ๒. สมรรถนะประจำสายงาน ๓. งานที่จำเป็นในการปฏิบัติหน้าที่ในตำแหน่ง	ฝึกอบรม ศึกษาดูงาน	ตามแผนและหนังสือให้เข้าร่วมอบรมในแต่ละโอกาส
หน่วยตรวจสอบภายใน			
นักวิชาการตรวจสอบภายใน	๑. สมรรถนะหลัก ๒. สมรรถนะประจำสายงาน ๓. งานที่จำเป็นในการปฏิบัติหน้าที่ในตำแหน่ง	ฝึกอบรม ศึกษาดูงาน	ตามแผนและหนังสือให้เข้าร่วมอบรมในแต่ละโอกาส

### ๓.๓ วิธีการพัฒนาบุคลากรขององค์กรปกครองส่วนท้องถิ่น วิธีการพัฒนา

วิธีการพัฒนาพนักงานส่วนตำบล พนักงานจ้าง และบุคลากร ขององค์การบริหารส่วนตำบลนาสีนวล กำหนดวิธีการพัฒนา ตามความจำเป็นและความเหมาะสมในการดำเนินการ โดยใช้วิธีดังนี้

#### ๑. วิธีการดำเนินการ

- ๑.๑ การปฐมนิเทศ
- ๑.๒ การฝึกอบรม
- ๑.๓ การศึกษาหรือดูงาน
- ๑.๔ การประชุมเชิงปฏิบัติการ หรือการสัมมนา รวมถึงการประชุมประจำเดือนขององค์การบริหารส่วนตำบลในการถ่ายทอดความรู้ในการปฏิบัติงาน
- ๑.๕ การสอนงาน การให้คำปรึกษา
- ๑.๖ การมอบหมายงาน
- ๑.๗ การให้การศึกษา

## ๒. แนวทางการดำเนินการ

การดำเนินการพัฒนาพนักงานส่วนตำบล พนักงานจ้าง และบุคลากรของ องค์การบริหารส่วนตำบลนาสีนวล นอกจากมีวิธีการดำเนินการตาม ข้อ ๑ แล้ว แนวทางในการดำเนินการได้ กำหนดแนวทางการดำเนินการไว้ ๓ แนวทาง ดังนี้

๒.๑ องค์การบริหารส่วนตำบลดำเนินการเอง

๒.๒ สถาบันพัฒนาบุคลากรท้องถิ่น กรมส่งเสริมการปกครองท้องถิ่น เป็นผู้ดำเนินการโดย องค์การบริหารส่วนตำบลจัดส่งพนักงานส่วนตำบลเข้ารับการอบรม

๒.๓ ส่วนราชการหรือหน่วยงานอื่นๆ ดำเนินการสอดคล้องกับแผนพัฒนา พนักงานส่วนตำบลขององค์การบริหารส่วนตำบลนาสีนวลเป็นผู้ดำเนินการ

## ๓. ระยะเวลาในการดำเนินการพัฒนา

๓.๑ ปีงบประมาณ พ.ศ. ๒๕๖๗ ตั้งแต่วันที่ ๑ ตุลาคม ๒๕๖๖ ถึงวันที่ ๓๐ กันยายน ๒๕๖๗

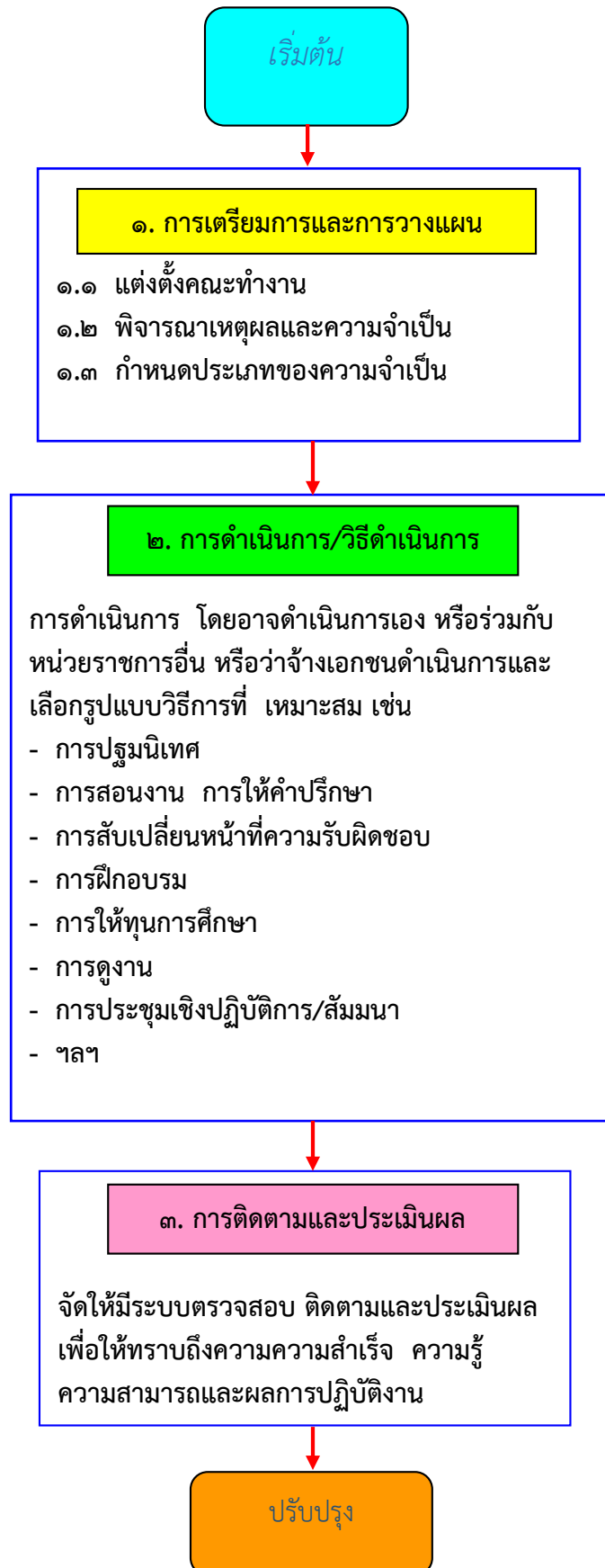
๓.๒ ปีงบประมาณ พ.ศ. ๒๕๖๘ ตั้งแต่วันที่ ๑ ตุลาคม ๒๕๖๗ ถึงวันที่ ๓๐ กันยายน ๒๕๖๘

๓.๓ ปีงบประมาณ พ.ศ. ๒๕๖๙ ตั้งแต่วันที่ ๑ ตุลาคม ๒๕๖๘ ถึงวันที่ ๓๐ กันยายน ๒๕๖๙

## ๔. โครงการตามแผนพัฒนาบุคลากร

องค์การบริหารส่วนตำบลนาสีนวล จึงได้จัดทำโครงการครอบคลุม ตามหลักสูตรความรู้พื้นฐานในการปฏิบัติราชการ หลักสูตรการพัฒนาเกี่ยวกับงานในหน้าที่รับผิดชอบ หลักสูตรความรู้และทักษะเฉพาะของงานในแต่ละตำแหน่ง หลักสูตรด้านการบริหาร หลักสูตรด้านคุณธรรมและจริยธรรม ตามโครงการต่าง ๆ ในส่วนที่ ๕

## แผนภาพแสดงขั้นตอนการดำเนินงานการพัฒนาบุคลากร



### ๓.๔ การพัฒนาความรู้ให้กับบุคลากรขององค์การบริหารส่วนตำบลนาสีนวล

#### วิธีการพัฒนาพนักงานส่วนตำบลและพนักงานจ้าง

ที่	โครงการ/หลักสูตรการพัฒนา	วัตถุประสงค์	การดำเนินการ	ปีงบประมาณที่พัฒนา			ลักษณะการฝึกอบรม/พัฒนา	
				ปี ๒๕๖๗ (จำนวนคน)	ปี ๒๕๖๘ (จำนวนคน)	ปี ๒๕๖๙ (จำนวนคน)	อบต. ดำเนินการเอง	ส่งฝึกอบรมกับ หน่วยงานอื่น
๑	หลักสูตรเกี่ยวกับปลัด อบต. หรือหลักสูตรอื่นที่เกี่ยวข้อง	เพื่อพัฒนาระบบการบริหารงานของปลัด อบต. ให้มีทักษะ ความรู้ และความเข้าใจในการบริหารงานมากยิ่งขึ้น	ปลัด อบต. ได้รับการฝึกอบรม ๑ ครั้ง/ปี	๑	๑	๑		/
๒	หลักสูตรเกี่ยวกับหัวหน้าสำนักงานปลัดหรือหลักสูตรอื่นที่เกี่ยวข้อง	เพื่อพัฒนาระบบการบริหารงานของหัวหน้าส่วนงานแต่ละส่วน ให้มีทักษะ ความรู้ และความเข้าใจในการบริหารงานในหน้าที่ที่รับผิดชอบมากยิ่งขึ้น	หัวหน้าส่วน แต่ละส่วนได้รับการฝึกอบรม ๑ ครั้ง/ปี	๑	๑	๑		/
๓	หลักสูตรเกี่ยวกับผู้อำนวยการกองคลังหรือหลักสูตรอื่นที่เกี่ยวข้อง	เพื่อพัฒนาระบบการบริหารงานของหัวหน้าส่วนงานแต่ละส่วน ให้มีทักษะ ความรู้ และความเข้าใจในการบริหารงานในหน้าที่ที่รับผิดชอบมากยิ่งขึ้น	หัวหน้าส่วน แต่ละส่วนได้รับการฝึกอบรม ๑ ครั้ง/ปี	๑	๑	๑		/
๔	หลักสูตรเกี่ยวกับผู้อำนวยการช่างหรือหลักสูตรอื่นที่เกี่ยวข้อง	เพื่อพัฒนาระบบการบริหารงานของหัวหน้าส่วนงานแต่ละส่วน ให้มีทักษะ ความรู้ และความเข้าใจในการบริหารงานในหน้าที่ที่รับผิดชอบมากยิ่งขึ้น	หัวหน้าส่วน แต่ละส่วนได้รับการฝึกอบรม ๑ ครั้ง/ปี	๑	๑	๑		/



ที่	โครงการ/หลักสูตรการพัฒนา	วัตถุประสงค์	การดำเนินการ	ปีงบประมาณที่พัฒนา			ลักษณะการฝึกอบรม/พัฒนา	
				ปี ๒๕๖๗ (จำนวนคน)	ปี ๒๕๖๘ (จำนวนคน)	ปี ๒๕๖๙ (จำนวนคน)	อบต. ดำเนินการเอง	ส่งฝึกอบรมกับ หน่วยงานอื่น
๕	หลักสูตรเกี่ยวกับผู้อำนวยการกองสวัสดิการสังคมหรือหลักสูตรอื่นที่เกี่ยวข้อง	เพื่อพัฒนาระบบการบริหารงานของหัวหน้าส่วนงานแต่ละส่วน ให้มีทักษะ ความรู้ และความเข้าใจในการบริหารงานในหน้าที่ที่รับผิดชอบมากยิ่งขึ้น	หัวหน้าส่วน แต่ละส่วนได้รับการฝึกอบรม ๑ ครั้ง/ปี	๑	๑	๑		/
๖	หลักสูตรเกี่ยวกับผู้อำนวยการส่งเสริมการเกษตรหรือหลักสูตรอื่นที่เกี่ยวข้อง	เพื่อพัฒนาระบบการบริหารงานของหัวหน้าส่วนงานแต่ละส่วน ให้มีทักษะ ความรู้ และความเข้าใจในการบริหารงานในหน้าที่ที่รับผิดชอบมากยิ่งขึ้น	หัวหน้าส่วน แต่ละส่วนได้รับการฝึกอบรม ๑ ครั้ง/ปี	๑	๑	๑		/
๗	หลักสูตรเกี่ยวกับผู้อำนวยการสาธารณสุขและสิ่งแวดล้อมหรือหลักสูตรอื่นที่เกี่ยวข้อง	เพื่อพัฒนาระบบการบริหารงานของหัวหน้าส่วนงานแต่ละส่วน ให้มีทักษะ ความรู้ และความเข้าใจในการบริหารงานในหน้าที่ที่รับผิดชอบมากยิ่งขึ้น	หัวหน้าส่วน แต่ละส่วนได้รับการฝึกอบรม ๑ ครั้ง/ปี	๑	๑	๑		/
๘	หลักสูตรเกี่ยวกับนักทรัพยากรบุคคลหรือหลักสูตรอื่นที่เกี่ยวข้อง	เพื่อพัฒนาทักษะ ความรู้ และความเข้าใจในการปฏิบัติงานของพนักงานแต่ละระดับแต่ละตำแหน่งให้สามารถปฏิบัติงานได้ดียิ่งขึ้น	พนักงานส่วนตำบล ได้รับการฝึกอบรม ๑ ครั้ง/ปี	๑	๑	๑		/

ที่	โครงการ/หลักสูตรการ พัฒนา	วัตถุประสงค์	การดำเนินการ	ปีงบประมาณที่พัฒนา			ลักษณะการฝึกอบรม/พัฒนา	
				ปี ๒๕๖๗ (จำนวนคน)	ปี ๒๕๖๘ (จำนวนคน)	ปี ๒๕๖๙ (จำนวนคน)	อบต. ดำเนินการเอง	ส่งฝึกอบรมกับ หน่วยงานอื่น
๙	หลักสูตรเกี่ยวกับนักวิชาการ ตรวจสอบภายในหรือ หลักสูตรอื่นที่เกี่ยวข้อง	เพื่อพัฒนาทักษะ ความรู้ และความเข้าใจใน การปฏิบัติงานของพนักงานแต่ละระดับแต่ละ ตำแหน่งให้สามารถปฏิบัติงานได้ดียิ่งขึ้น	พนักงานส่วนตำบล ได้รับการฝึกอบรม ๑ ครั้ง/ปี	๑	๑	๑		/
๑๐	หลักสูตรเกี่ยวกับเจ้าพนักงาน ป้องกันฯหรือหลักสูตรอื่นที่ เกี่ยวข้อง	เพื่อพัฒนาทักษะ ความรู้ และความเข้าใจใน การปฏิบัติงานของพนักงานแต่ละระดับแต่ละ ตำแหน่งให้สามารถปฏิบัติงานได้ดียิ่งขึ้น	พนักงานส่วนตำบล ได้รับการฝึกอบรม ๑ ครั้ง/ปี	๑	๑	๑		/
๑๑	หลักสูตรเกี่ยวกับเจ้าพนักงาน ธุรการหรือหลักสูตรอื่นที่ เกี่ยวข้อง	เพื่อพัฒนาทักษะ ความรู้ และความเข้าใจใน การปฏิบัติงานของพนักงานแต่ละระดับแต่ละ ตำแหน่งให้สามารถปฏิบัติงานได้ดียิ่งขึ้น	พนักงานส่วนตำบล ได้รับการฝึกอบรม ๑ ครั้ง/ปี	๑	๑	๑		/
๑๒	หลักสูตรเกี่ยวกับเจ้าพนักงาน การเงินและบัญชีหรือ หลักสูตรอื่นที่เกี่ยวข้อง	เพื่อพัฒนาทักษะ ความรู้ และความเข้าใจใน การปฏิบัติงานของพนักงานแต่ละระดับแต่ละ ตำแหน่งให้สามารถปฏิบัติงานได้ดียิ่งขึ้น	พนักงานส่วนตำบล ได้รับการฝึกอบรม ๑ ครั้ง/ปี	๑	๑	๑		/
๑๓	หลักสูตรเกี่ยวกับนักวิชาการ เกษตรหรือหลักสูตรอื่นที่ เกี่ยวข้อง	เพื่อพัฒนาทักษะ ความรู้ และความเข้าใจใน การปฏิบัติงานของพนักงานแต่ละระดับแต่ละ ตำแหน่งให้สามารถปฏิบัติงานได้ดียิ่งขึ้น	พนักงานส่วนตำบล ได้รับการฝึกอบรม ๑ ครั้ง/ปี	๑	๑	๑		/

ที่	โครงการ/หลักสูตรการ พัฒนา	วัตถุประสงค์	การดำเนินการ	ปีงบประมาณที่พัฒนา			ลักษณะการฝึกอบรม/พัฒนา	
				ปี ๒๕๖๗ (จำนวนคน)	ปี ๒๕๖๘ (จำนวนคน)	ปี ๒๕๖๙ (จำนวนคน)	อบต. ดำเนินการเอง	ส่งฝึกอบรมกับ หน่วยงานอื่น
๑๔	หลักสูตรเกี่ยวกับ เจ้าหน้าที่พัสดุหรือ หลักสูตรอื่นที่เกี่ยวข้อง	เพื่อพัฒนาทักษะ ความรู้ และความเข้าใจใน การปฏิบัติงานของพนักงานแต่ละระดับแต่ละ ตำแหน่งให้สามารถปฏิบัติงานได้ดียิ่งขึ้น	พนักงานส่วนตำบล ได้รับ การฝึกอบรม ๑ ครั้ง/ปี	๑	๑	๑		/
๑๕	หลักสูตรเกี่ยวกับเจ้า พนักงาน/นักวิชาการ จัดเก็บรายได้หรือ หลักสูตรอื่นที่เกี่ยวข้อง	เพื่อพัฒนาทักษะ ความรู้ และความเข้าใจใน การปฏิบัติงานของพนักงานแต่ละระดับแต่ละ ตำแหน่งให้สามารถปฏิบัติงานได้ดียิ่งขึ้น	พนักงานส่วนตำบล ได้รับ การฝึกอบรม ๑ ครั้ง/ปี	๑	๑	๑		/
๑๖	หลักสูตรเกี่ยวกับ นักวิชาการสาธารณสุข หรือหลักสูตรอื่นที่ เกี่ยวข้อง	เพื่อพัฒนาทักษะ ความรู้ และความเข้าใจใน การปฏิบัติงานของพนักงานแต่ละระดับแต่ละ ตำแหน่งให้สามารถปฏิบัติงานได้ดียิ่งขึ้น	พนักงานส่วนตำบล ได้รับ การฝึกอบรม ๑ ครั้ง/ปี	๑	๑	๑		/
๑๗	หลักสูตรเกี่ยวกับ นักวิเคราะห์นโยบาย และแผนหรือหลักสูตร อื่นที่เกี่ยวข้อง	เพื่อพัฒนาทักษะ ความรู้ และความเข้าใจใน การปฏิบัติงานของพนักงานแต่ละระดับแต่ละ ตำแหน่งให้สามารถปฏิบัติงานได้ดียิ่งขึ้น	พนักงานส่วนตำบล ได้รับ การฝึกอบรม ๑ ครั้ง/ปี	๑	๑	๑		/
๑๘	หลักสูตรเกี่ยวกับ นักวิชาการศึกษาหรือ หลักสูตรอื่นที่เกี่ยวข้อง	เพื่อพัฒนาทักษะ ความรู้ และความเข้าใจใน การปฏิบัติงานของพนักงานแต่ละระดับแต่ละ ตำแหน่งให้สามารถปฏิบัติงานได้ดียิ่งขึ้น	พนักงานส่วนตำบล ได้รับ การฝึกอบรม ๑ ครั้ง/ปี	๑	๑	๑		/

ที่	โครงการ/หลักสูตรการพัฒนา	วัตถุประสงค์	การดำเนินการ	ปีงบประมาณที่พัฒนา			ลักษณะการฝึกอบรม/พัฒนา	
				ปี ๒๕๖๗ (จำนวนคน)	ปี ๒๕๖๘ (จำนวนคน)	ปี ๒๕๖๙ (จำนวนคน)	อบต. ดำเนินการเอง	ส่งฝึกอบรมกับ หน่วยงานอื่น
๑๙	หลักสูตรเกี่ยวกับครูผู้ดูแลเด็กหรือหลักสูตรอื่นที่เกี่ยวข้อง	เพื่อพัฒนาทักษะ ความรู้ และความเข้าใจในการปฏิบัติงานของพนักงานแต่ละระดับแต่ละตำแหน่งให้สามารถปฏิบัติงานได้ดียิ่งขึ้น	พนักงานส่วนตำบล ได้รับการฝึกอบรม ๑ ครั้ง/ปี	๔	๔	๔		/
๒๐	หลักสูตรเกี่ยวกับผู้ดูแลเด็กหรือหลักสูตรอื่นที่เกี่ยวข้อง	เพื่อพัฒนาทักษะ ความรู้ และความเข้าใจในการปฏิบัติงานของพนักงานแต่ละระดับแต่ละตำแหน่งให้สามารถปฏิบัติงานได้ดียิ่งขึ้น	พนักงานส่วนตำบล ได้รับการฝึกอบรม ๑ ครั้ง/ปี	๘	๘	๘		/
๒๑	หลักสูตรเกี่ยวกับนักพัฒนาชุมชนหรือหลักสูตรอื่นที่เกี่ยวข้อง	เพื่อพัฒนาทักษะ ความรู้ และความเข้าใจในการปฏิบัติงานของพนักงานแต่ละระดับแต่ละตำแหน่งให้สามารถปฏิบัติงานได้ดียิ่งขึ้น	พนักงานส่วนตำบล ได้รับการฝึกอบรม ๑ ครั้ง/ปี	๑	๑	๑		/
๒๒	หลักสูตรเกี่ยวกับนิติกรหรือหลักสูตรอื่นที่เกี่ยวข้อง	เพื่อพัฒนาทักษะ ความรู้ และความเข้าใจในการปฏิบัติงานของพนักงานแต่ละระดับแต่ละตำแหน่งให้สามารถปฏิบัติงานได้ดียิ่งขึ้น	พนักงานส่วนตำบล ได้รับการฝึกอบรม ๑ ครั้ง/ปี	๑	๑	๑		/
๒๓	หลักสูตรเกี่ยวกับพนักงานจ้างแต่ละตำแหน่งหรือหลักสูตรอื่นที่เกี่ยวข้อง	เพื่อพัฒนาทักษะ ความรู้ และความเข้าใจในการปฏิบัติงานของพนักงานแต่ละระดับแต่ละตำแหน่งให้สามารถปฏิบัติงานได้ดียิ่งขึ้น	พนักงานจ้าง ได้รับการฝึกอบรม ๑ ครั้ง/ปี	๑๒	๑๒	๑๒		/

แผนพัฒนาบุคลากร 3 ปี องค์การบริหารส่วนตำบลนาสีนวล ประจำปีงบประมาณ พ.ศ.2567-2569

ที่	โครงการ/หลักสูตรการพัฒนา	วัตถุประสงค์	การดำเนินการ	ปีงบประมาณที่พัฒนา			ลักษณะการฝึกอบรม/พัฒนา	
				ปี ๒๕๖๗ (จำนวนคน)	ปี ๒๕๖๘ (จำนวนคน)	ปี ๒๕๖๙ (จำนวนคน)	อบต. ดำเนินการเอง	ส่งฝึกอบรมกับ หน่วยงานอื่น
๒๕	การพัฒนาระบบ IT ให้มีประสิทธิภาพ	เพื่อพัฒนาทักษะ ความรู้ และความเข้าใจในการปฏิบัติงานของพนักงานแต่ละระดับแต่ละตำแหน่งให้สามารถปฏิบัติงานได้ดียิ่งขึ้น	ติดตั้ง Internet ให้ทุกส่วนราชการ	๔๙	๔๙	๔๙		/
๒๖	การทำแผนการพัฒนาพนักงานส่วนตำบลเพื่อการทำงานที่มีประสิทธิภาพ	เพื่อพัฒนาศักยภาพของบุคลากรท้องถิ่นให้สามารถปฏิบัติงานได้อย่างมีประสิทธิภาพมากยิ่งขึ้น	พนักงานส่วนตำบล และพนักงานจ้าง ได้รับการฝึกอบรม ๑ ครั้ง/ปี	๔๙	๔๙	๔๙		/
๒๓	การส่งเสริมระบบคุณธรรมจริยธรรม	เพื่อเสริมเสริมสร้างคุณธรรมและจริยธรรมของพนักงานส่วนตำบลและพนักงานจ้าง	พนักงานส่วนตำบล ลูกจ้างประจำ และพนักงานจ้าง ได้รับการฝึกอบรม ๑ ครั้ง/ปี	๔๙	๔๙	๔๙		/

ระยะเวลาการดำเนินการพัฒนา ปีงบประมาณ พ.ศ. ๒๕๖๗

ลำดับที่	โครงการ / กิจกรรม	งบประมาณ	ต.ค.	พ.ย.	ธ.ค.	ม.ค.	ก.พ.	มี.ค.	เม.ย.	พ.ค.	มิ.ย.	ก.ค.	ส.ค.	ก.ย.	หมายเหตุ
			๖๖	๖๖	๖๖	๖๗	๖๗	๖๗	๖๗	๖๗	๖๗	๖๗	๖๗		
๑	ประชุมประจำเดือนผู้บริหาร / พนักงาน ทุกวันประชุมประจำเดือนกำนันผู้ใหญ่บ้าน	-	←											→	
๒	ประชุมมอบนโยบายเร่งด่วนหรือติดตามการดำเนินงาน	-	←											→	
๓	สนับสนุนให้พนักงานที่บรรจุใหม่เข้าอบรมหลักสูตรของกรมส่งเสริม ทุกคน	งบ งบต. นาสีนวล	←											→	
๔	สนับสนุนให้พนักงานเข้ารับการอบรมเกี่ยวกับการพัฒนางานในหน้าที่หรืองานต่างๆที่เป็นประโยชน์ต่อองค์กร	งบ งบต. นาสีนวล	←											→	
๕	จัดทำโครงการฝึกอบรมศึกษาดูงานเพิ่มประสิทธิภาพให้พนักงานสมาชิก งบต. ผู้บริหาร	งบ งบต. นาสีนวล					←							→	
๖	กำหนดแนวทางปฏิบัติให้พนักงานที่เข้ารับการอบรมหลักสูตรต่างๆสรุปความสำคัญเสนอผู้บังคับบัญชาตามลำดับและสรุปกำหนดให้พนักงานทุกคนได้รับทราบร่วมกัน	-	←											→	
๗	อบรมสัมมนาศึกษาดูงาน กลุ่มผู้นำชุมชน กลุ่มอาชีพ กลุ่ม อสม. กลุ่มอปพร. และประชาคมหมู่บ้าน	งบ งบต. นาสีนวล	←											→	

ระยะเวลาการดำเนินการพัฒนา ปีงบประมาณ พ.ศ. ๒๕๖๘

ลำดับที่	โครงการ / กิจกรรม	งบประมาณ	ต.ค.	พ.ย.	ธ.ค.	ม.ค.	ก.พ.	มี.ค.	เม.ย.	พ.ค.	มิ.ย.	ก.ค.	ส.ค.	ก.ย.	หมายเหตุ
			๖๗	๖๗	๖๗	๖๘	๖๘	๖๘	๖๘	๖๘	๖๘	๖๘	๖๘		
๑	ประชุมประจำเดือนผู้บริหาร / พนักงาน ทุกวันประชุมประจำเดือนกำนันผู้ใหญ่บ้าน	-	←											→	
๒	ประชุมมอบนโยบายเร่งด่วนหรือติดตามการดำเนินงาน	-	←											→	
๓	สนับสนุนให้พนักงานที่บรรจุใหม่เข้าอบรมหลักสูตรของกรมส่งเสริม ทุกคน	งบ อบต. นาสีนวล	←											→	
๔	สนับสนุนให้พนักงานเข้ารับการอบรมเกี่ยวกับการพัฒนางานในหน้าที่หรืองานต่างๆที่เป็นประโยชน์ต่อองค์กร	งบ อบต. นาสีนวล	←											→	
๕	จัดทำโครงการฝึกอบรมศึกษาดูงานเพิ่มประสิทธิภาพให้พนักงานสมาชิก อบต. ผู้บริหาร	งบ อบต. นาสีนวล				←								→	
๖	กำหนดแนวทางปฏิบัติให้พนักงานที่เข้ารับการอบรมหลักสูตรต่างๆสรุปความสำคัญเสนอผู้บังคับบัญชาตามลำดับและสรุปกำหนดให้พนักงานทุกคนได้รับทราบร่วมกัน	-	←											→	
๗	อบรมสัมมนาศึกษาดูงาน กลุ่มผู้นำชุมชน กลุ่มอาชีพ กลุ่มอสม. กลุ่มอปพร. และประชาคมหมู่บ้าน	งบ อบต. นาสีนวล	←											→	

ระยะเวลาการดำเนินการพัฒนา ปีงบประมาณ พ.ศ. ๒๕๖๗

ลำดับที่	โครงการ / กิจกรรม	งบประมาณ	ต.ค. ๖๘	พ.ย. ๖๘	ธ.ค. ๖๘	ม.ค. ๖๙	ก.พ. ๖๙	มี.ค. ๖๙	เม.ย. ๖๙	พ.ค. ๖๙	มิ.ย. ๖๙	ก.ค. ๖๙	ส.ค. ๖๙	ก.ย. ๖๙	หมายเหตุ
๑	ประชุมประจำเดือนผู้บริหาร / พนักงาน ทุกวันประชุม ประจำเดือนกำนันผู้ใหญ่บ้าน	-	←											→	
๒	ประชุมมอบนโยบายเร่งด่วนหรือติดตามการดำเนินงาน	-	←											→	
๓	สนับสนุนให้พนักงานที่บรรจุใหม่เข้าอบรมหลักสูตรของ กรมส่งเสริมทุกคน	งบ อบต. นาสีนวล	←											→	
๔	สนับสนุนให้พนักงานเข้ารับการอบรมเกี่ยวกับการพัฒนา งานในหน้าที่หรืองานต่างๆที่เป็นประโยชน์ต่อองค์กร	งบ อบต. นาสีนวล	←											→	
๕	จัดทำโครงการฝึกอบรมศึกษาดูงานเพิ่มประสิทธิภาพให้ พนักงานสมาชิก อบต. ผู้บริหาร	งบ อบต. นาสีนวล					←							→	
๖	กำหนดแนวทางปฏิบัติให้พนักงานที่เข้ารับการอบรม หลักสูตรต่างๆสรุปความสำคัญเสนอผู้บังคับบัญชา ตามลำดับและสรุปกำหนดให้พนักงานทุกคนได้รับทราบ ร่วมกัน	-	←											→	
๗	อบรมสัมมนาศึกษาดูงาน กลุ่มผู้นำชุมชน กลุ่มอาชีพ กลุ่ม อสม. กลุ่มอปพร. และประชาคมหมู่บ้าน	งบ อบต. นาสีนวล	←											→	



### ๓.๕ ประกาศคุณธรรมจริยธรรมของข้าราชการหรือพนักงานส่วนท้องถิ่น ลูกจ้าง และพนักงานจ้าง

องค์การบริหารส่วนตำบลนาสีนวลได้ประกาศคุณธรรม จริยธรรมของพนักงานส่วนตำบล เพื่อให้พนักงานและลูกจ้าง มีหน้าที่ดำเนินไปตามกฎหมาย เพื่อรักษาประโยชน์ส่วนรวม และไม่หวังประโยชน์ส่วนตน อำนวยความสะดวกให้บริการประชาชนด้วยความเป็นธรรม ตามหลักธรรมาภิบาล โดยยึดหลักตามค่านิยมหลักของจริยธรรม ดังนี้

๑. ยึดมั่นในคุณธรรมและจริยธรรม
๒. มีจิตสำนึกที่ดี ซื่อสัตย์ สุจริต และรับผิดชอบ
๓. ยึดถือประโยชน์ของประเทศมากกว่าประโยชน์ส่วนตน และไม่มีประโยชน์ทับซ้อน
๔. ยืนหยัดทำในสิ่งที่ถูกต้อง เป็นธรรมและถูกกฎหมาย
๕. ให้บริการประชาชนด้วยความรวดเร็ว มีอัธยาศัยและไม่เลือกปฏิบัติ
๖. ให้บริการข้อมูลข่าวสารแก่ประชาชนอย่างครบถ้วน ถูกต้อง และไม่บิดเบือนข้อเท็จจริง
๗. การมุ่งผลสัมฤทธิ์ของงาน รักษามาตรฐาน มีความโปร่งใส และตรวจสอบได้
๘. ยึดมั่นในระบบประชาธิปไตยอันมีพระมหากษัตริย์ทรงเป็นประมุข
๙. ยึดมั่นในหลักจรรยาวิชาชีพขององค์กร

ทั้งนี้ การฝ่าฝืนหรือไม่ปฏิบัติตามมาตรฐานทางจริยธรรม ให้ถือว่าเป็นการกระทำผิดทางวินัย



๓.๖ การพัฒนาข้าราชการหรือพนักงานส่วนท้องถิ่นตามหลักสูตรสายงาน

ที่	ชื่อ-สกุล	ตำแหน่ง	ระดับ	คุณวุฒิการศึกษา	ระยะเวลาการดำรงตำแหน่ง (ปี/เดือน)	การผ่านฝึกอบรมตามหลักสูตรสายงาน	แผนการเข้ารับการฝึกอบรมตามหลักสูตรสายงาน			หมายเหตุ
							๒๕๖๗	๒๕๖๘	๒๕๖๙	
๑	นายภาณุวัฒน์ มิทรารวงศ์	รองปลัด อบต. (นักบริหารงานท้องถิ่น)	ต้น	ปริญญาโท รัฐประศาสนศาสตรมหาบัณฑิต	๑๗ ปี ๓ เดือน	นักบริหารงานท้องถิ่นระดับต้น	-	-	-	
	<b>สำนักงานปลัด (๐๑)</b>			-						
๒	นางสาวภาวนา ไชยสอน	หัวหน้าสำนักงานปลัด (นักบริหารงานทั่วไป)	ต้น	ปริญญาโท (ร.ป.ม.)	๑๙ ปี ๕ เดือน	-	-	-	-	
๓	นายศุภกร เทียกมูล	นักวิเคราะห์นโยบายและแผน	ปก.	ปริญญาตรี ศศ.บ.(รัฐศาสตร์)	๑๕ ปี	-	-	-	-	
๔	นางสาวสิริพร ขจรฟุ้ง	นักทรัพยากรบุคคล	ปก.	ปริญญาตรี (น.บ.)	๑๑ ปี ๒ เดือน	-	-	-	-	
๕	นางพนารัตน์ โยทัยเที่ยง	นิติกร	ชก.	ปริญญาตรี (น.บ.)	๑๑ ปี ๓ เดือน	-	-	-	-	
๖	นางสาวสกุลเพ็ญ แสงสุริยา	เจ้าพนักงานธุรการ	ปง.	ปริญญาตรี (ศน.บ.)	๑๒ ปี ๔ เดือน	-	-	-	-	
๗	นายอดิศักดิ์ แสนลาด	เจ้าพนักงานป้องกันฯ	ชง.	ปวช. (ช่างยนต์)	๑๒ ปี	-	-	-	-	
๘	นางสาวภรณ์ทิลา คำภูเมือง	นักวิชาการศึกษา	ปก.	ปริญญาตรี (ศศ.บ.)	๕ ปี ๖ เดือน	-	-	-	-	

แผนพัฒนาบุคลากร 3 ปี องค์การบริหารส่วนตำบลนาสีนวล ประจำปีงบประมาณ พ.ศ.2567-2569

ที่	ชื่อ-สกุล	ตำแหน่ง	ระดับ	คุณวุฒิการศึกษา	ระยะเวลาการดำรงตำแหน่ง (ปี/เดือน)	การผ่านฝึกอบรมตามหลักสูตรสายงาน	แผนการเข้ารับการฝึกอบรมตามหลักสูตรสายงาน			หมายเหตุ
							๒๕๖๗	๒๕๖๘	๒๕๖๙	
	<b>กองคลัง (๐๔)</b>									
๙	นางสาวฤทัย ทาทอง	ผู้อำนวยการกองคลัง	ต้น	ปริญญาโท	๒๖ ปี ๕ เดือน	กลยุทธ์การบริหารของนักบริหารงานคลัง	-	-	-	
		(นักบริหารงานการคลัง)		(บธ.ม.)						
๑๐	นายสัญญา ไชยคำมิ่ง	นักวิชาการจัดเก็บรายได้	ชก.	ปริญญาตรี	๑๘ ปี	หลักสูตรเจ้าหน้าที่สายงานที่๓	-	-	-	
				(บธ.บ.)						
๑๑	นางปราณี แปมจำนงค์	เจ้าพนักงานพัสดุ	ชง.	ปวส.	๑๘ ปี	-	-	-	-	
				(บัญชี)						
๑๒	นายยุทธนา หอมไกล	เจ้าพนักงานธุรการ	ปง.	ปริญญาตรี (คอมพิวเตอร์ศึกษา)	๕ ปี ๖ เดือน	-	-	-	-	
๑๓	นางสาวนิตยา อันทามา	เจ้าพนักงานการเงินและบัญชี	ชง.	ปริญญาตรี (ศน.บ.)	๑๑ ปี ๑๑ เดือน	-	-	-	-	
	<b>กองช่าง (๐๕)</b>									
๑๔	นายสุบรรณ พรหมพิมล	ผู้อำนวยการกองช่าง (นักบริหารงานช่าง)	ต้น	ปริญญาตรี (วท.บ.)	๒๖ ปี ๒ เดือน	-	-	-	-	
๑๕	นางพรทิชา นามพิลา	เจ้าพนักงานธุรการ	ชง.	ปริญญาตรี (ศศ.บ.)	๙ ปี ๖ เดือน	-	-	-	-	
	<b>กองสาธารณสุขและสิ่งแวดล้อม (๐๖)</b>									
๑๖	นางอมราวดี แสนมี	ผู้อำนวยการกองสาธารณสุขและสิ่งแวดล้อม	ต้น	ปริญญาตรี (พยาบาลศาสตร์)	๑๙ ปี ๓ เดือน	หลักสูตรนักบริหารสาธารณสุข	-	-	-	
		(นักบริหารงานสาธารณสุขและสิ่งแวดล้อม)								

แผนพัฒนาบุคลากร 3 ปี องค์การบริหารส่วนตำบลนาสีนวล ประจำปีงบประมาณ พ.ศ.2567-2569

ที่	ชื่อ-สกุล	ตำแหน่ง	ระดับ	คุณวุฒิการศึกษา	ระยะเวลาการดำรงตำแหน่ง (ปี/เดือน)	การผ่านฝึกอบรมตามหลักสูตรสายงาน	แผนการเข้ารับการฝึกอบรมตามหลักสูตรสายงาน			หมายเหตุ
							๒๕๖๗	๒๕๖๘	๒๕๖๙	
๑๗	นางสาวลัดดาวัลย์ กองแก้ว	เจ้าพนักงานสาธารณสุข และสาธารณสุข	ปง.	ปริญญาตรี (สศ.บ.)	๑๔ ปี	-	-	-		
๑๘	นางสาววนิดา เสียมไธสง	เจ้าพนักงานธุรการ	ปง.	ปริญญาตรี (บธ.บ.)	๓ ปี	-	-	-		
	<b>กองสวัสดิการสังคม (๑๑)</b>									
๑๙	นางธัญสิริ แปมจันทึก	ผู้อำนวยการกองสวัสดิการสังคม (นักบริหารงานสวัสดิการสังคม)	ต้น	ปริญญาตรี (ร.ป.)	๒๙ ปี	-	-	-		
๒๐	นางมนต์ธิลา ทรัพย์คำจันทร์	นักพัฒนาชุมชน	ชก.	ปริญญาตรี (บธ.บ.)	๑๗ ปี ๒ เดือน	-	-	-		
	<b>กองส่งเสริมการเกษตร (๑๔)</b>									
๒๑	นางธิดาทิพย์ กงทอง	ผู้อำนวยการกองการเกษตร (นักบริหารงานการเกษตร)	ต้น	ปริญญาตรี (ค.อ.บ.)	๑๗ ปี ๔ เดือน	-	-	-		
๒๒	นางอุดมการณ์ ศรีอ่อนหล้า	เจ้าพนักงานธุรการ	ชง.	ปริญญาตรี รัฐประศาสนศาสตร์ บัณฑิต	๑๑ ปี ๘ เดือน	-	-	-		
๒๓	นางสาวพนิดา มงคลชาติ	นักวิชาการเกษตร	ปก.	ปริญญาตรี (วทบ.พืชศาสตร์)	๑ ปี ๒ เดือน	-	-	-		
	<b>หน่วยตรวจสอบภายใน (๑๒)</b>									
๒๔	นางสาววิภาดา กองแก้ว	นักวิชาการตรวจสอบภายใน	ปก.	ปริญญาตรี (บช.บ.)	๔ ปี	-	+๑	-		



## ส่วนที่ ๔ ยุทธศาสตร์การพัฒนาศึกษา

การพัฒนาศึกษาขององค์การบริหารส่วนตำบลนาสีนวล อำเภอพยุหะภูมิพิสัย จังหวัดมหาสารคาม ได้กำหนดวิสัยทัศน์ พันธกิจ ค่านิยม ยุทธศาสตร์การพัฒนาศึกษาเพื่อเป็นกรอบแนวทางการพัฒนา ดังนี้

### ๔.๑ วิสัยทัศน์ ( Vision)

องค์การบริหารส่วนตำบลนาสีนวล จัดทำวิสัยทัศน์ด้านการพัฒนาทรัพยากรบุคคล (Vision) เพื่อกำหนดทิศทางการพัฒนาพนักงานส่วนตำบล ลูกจ้างประจำ และพนักงานจ้าง ดังนี้

**“บุคลากรมีสมรรถนะสูง เน้นคุณธรรมและศักยภาพเป็นเลิศ เพื่อการพัฒนาท้องถิ่นตามนโยบาย Thailand ๔.๐”**

### ๔.๒ พันธกิจด้านการพัฒนาทรัพยากรบุคคล (Mission)

องค์การบริหารส่วนตำบลนาสีนวล จัดทำพันธกิจด้านการพัฒนาทรัพยากรบุคคล (Mission) เพื่อให้การพัฒนาพนักงานส่วนตำบล ลูกจ้างประจำ และพนักงานจ้าง ตามวิสัยทัศน์ของการพัฒนาศึกษาและบรรลุวัตถุประสงค์ขององค์การบริหารส่วนตำบลนาสีนวล

๑) พัฒนาศึกษาองค์การบริหารส่วนตำบลนาสีนวล ให้เป็นมืออาชีพและนวัตกรรม มีความรู้ ทักษะที่จำเป็นในการบริหารงานและบูรณาการอย่างเป็นระบบพร้อมปรับตัวสู่ยุคดิจิทัล

๒) เสริมสร้างคุณธรรม จริยธรรม วัฒนธรรมและค่านิยมร่วม เพื่อเพิ่มประสิทธิภาพ การปฏิบัติงานและป้องกันการทุจริตประพฤติมิชอบ

๓) พัฒนาศึกษาองค์การบริหารส่วนตำบลนาสีนวล ให้มีคุณภาพชีวิตที่ดี มีความสุข มีความสมดุลของชีวิตและการทำงาน

๔) ส่งเสริมการเรียนรู้และการพัฒนาตนเองอย่างต่อเนื่องด้วยระบบเทคโนโลยีสารสนเทศ และดิจิทัลที่เหมาะสม

๕) พัฒนาศึกษาองค์การบริหารส่วนตำบลนาสีนวล ตามเส้นทางความก้าวหน้าในสายอาชีพ

๖) พัฒนาทักษะด้านภาวะผู้นำ ทักษะด้านดิจิทัล และทักษะสำหรับผู้ประกอบการเปลี่ยนแปลงรุ่นใหม่ ในองค์กรปกครองส่วนท้องถิ่น

### ๔.๓ ค่านิยม

องค์การบริหารส่วนตำบลนาสีนวล จัดทำค่านิยมขององค์กรปกครองส่วนท้องถิ่น เพื่อให้พนักงานส่วนตำบล ลูกจ้างประจำ และพนักงานจ้าง ปฏิบัติตาม คือ

**“มืออาชีพ คิดสร้างสรรค์ ยึดมั่นธรรมาภิบาล ใจบริการเพื่อประชาชน”**

#### ๔.๔ เป้าประสงค์

องค์การบริหารส่วนตำบลนาสีนวล กำหนดเป้าประสงค์ของการจัดแผนพัฒนาบุคลากร ๓ ปี เพื่อพัฒนาบุคลากร ดังนี้

- ๑) บุคลากรมีขีดความสามารถ ทักษะ ความรู้ และสมรรถนะที่หลากหลายในการปฏิบัติงาน ตามภารกิจขององค์กรปกครองส่วนท้องถิ่น
- ๒) องค์การบริหารส่วนตำบลนาสีนวล มีการวางแผนพัฒนาบุคลากร การวางแผนพัฒนาความก้าวหน้าในสายอาชีพให้แก่พนักงานส่วนตำบล ลูกจ้างประจำ และพนักงานจ้าง
- ๓) บุคลากรมีจิตสำนึก ประพฤติปฏิบัติตน ตามค่านิยม คุณธรรมจริยธรรม วัฒนธรรมการทำงานร่วมกัน โดยยึดหลักธรรมาภิบาล
- ๔) บุคลากรมีความผูกพันกับองค์กรปกครองส่วนท้องถิ่นมีคุณภาพชีวิตการทำงานที่ดี และมีความสุขในการทำงาน
- ๕) พัฒนาบุคลากรให้มีคุณภาพชีวิตและมีความสุขในวัยหลังเกษียณ

#### ๔.๕ ยุทธศาสตร์การพัฒนาบุคลากร

- ยุทธศาสตร์ที่ ๑ การพัฒนาบุคลากรทุกระดับเพื่อก้าวไปสู่ความเป็นมืออาชีพ
- ยุทธศาสตร์ที่ ๒ การพัฒนาบุคลากรทุกระดับให้มีประสิทธิภาพเพื่อรองรับการเปลี่ยนแปลง
- ยุทธศาสตร์ที่ ๓ การพัฒนาและเสริมสร้างการบริหารงานบุคคลและองค์กรแห่งการเรียนรู้
- ยุทธศาสตร์ที่ ๔ เสริมสร้างวัฒนธรรมองค์กรให้บุคลากรมีจิตสาธารณะ คุณธรรม จริยธรรม และการสร้างความสุขในองค์กร





ยุทธศาสตร์ที่ ๑ การพัฒนาคุณภาพชีวิตบุคลากร								
กลยุทธ์ที่ ๑ พัฒนาบุคลากรให้สอดคล้องกับสมรรถนะที่จำเป็นในการปฏิบัติงาน								
ลำดับ	กิจกรรม/โครงการ	ตัวชี้วัด โครงการ	เป้าหมาย	งบประมาณ	ระยะเวลา/ปีดำเนินการ			ผู้รับผิดชอบ
					๒๕๖๗	๒๕๖๘	๒๕๖๙	
๑	โครงการพัฒนา ศักยภาพบุคลากร	ร้อยละผู้เข้า รับการอบรม	<p><b>เชิงปริมาณ</b></p> <ul style="list-style-type: none"> <li>- บุคลากรได้รับการพัฒนาในสายงาน ร้อยละ ๙๐</li> </ul> <p><b>เชิงคุณภาพ</b></p> <ul style="list-style-type: none"> <li>- บุคลากรใช้สมรรถนะในการปฏิบัติงาน ร้อยละ ๙๐</li> </ul> <p><b>เชิงประโยชน์</b></p> <ul style="list-style-type: none"> <li>- หน่วยงานมีบุคลากรที่มีความรู้ความสามารถในการปฏิบัติงานในสายงาน ร้อยละ ๙๐</li> </ul>	๓๐๐,๐๐๐	✓	✓	✓	งานบริหารงาน บุคคล
๒	ส่งบุคลากรเข้ารับการ อบรมเพื่อพัฒนา ทักษะในการทำงาน ของแต่ละสายงาน จากหน่วยงานอื่น	ร้อยละผู้เข้า รับการอบรม	<p><b>เชิงปริมาณ</b></p> <ul style="list-style-type: none"> <li>- บุคลากรได้รับการพัฒนาทักษะในการทำงาน ร้อยละ ๙๐</li> </ul> <p><b>เชิงคุณภาพ</b></p> <ul style="list-style-type: none"> <li>- บุคลากรปฏิบัติงานอย่างมีประสิทธิภาพ ร้อยละ ๙๐</li> </ul> <p><b>เชิงประโยชน์</b></p> <ul style="list-style-type: none"> <li>- หน่วยงานมีบุคลากรที่มีความรู้ความสามารถในการปฏิบัติงานในสายงาน ร้อยละ ๙๐</li> </ul>	๒๖๖,๐๐๐	✓	✓	✓	งานบริหารงาน บุคคล

ยุทธศาสตร์ที่ ๑ การพัฒนาคุณภาพชีวิตบุคลากร								
กลยุทธ์ที่ ๒ ส่งเสริมและสนับสนุนการพัฒนาบุคลากรเพื่อรองรับความก้าวหน้าในสายงาน								
ลำดับ	กิจกรรม/โครงการ	ตัวชี้วัด โครงการ	เป้าหมาย	งบประมาณ	ระยะเวลา/ปีที่ดำเนินการ			ผู้รับผิดชอบ
					๒๕๖๗	๒๕๖๘	๒๕๖๙	
๑	ส่งบุคลากรเข้ารับการฝึกอบรมเพื่อพัฒนาทักษะในการทำงานของแต่ละสายงานจากหน่วยงานอื่น ทั้งพนักงาน ลูกจ้างประจำ และพนักงานจ้าง	ร้อยละผู้เข้ารับการอบรม	<p><b>เชิงปริมาณ</b></p> <ul style="list-style-type: none"> <li>- บุคลากรเข้าร่วมกิจกรรม ร้อยละ ๙๐</li> </ul> <p><b>เชิงคุณภาพ</b></p> <ul style="list-style-type: none"> <li>- บุคลากรเข้าใจเส้นทางความก้าวหน้าของตน ร้อยละ ๙๐</li> </ul> <p><b>เชิงประโยชน์</b></p> <ul style="list-style-type: none"> <li>- หน่วยงานมีบุคลากรที่ที่มีความรู้ความสามารถเติบโตในสายงาน ร้อยละ ๙๐</li> </ul>	๒๖๖,๐๐๐	✓	✓	✓	งานบริหารงานบุคคล
๒	จัดทำฐานข้อมูลการฝึกอบรมของบุคลากร	ร้อยละผู้ได้รับการบันทึกข้อมูลการฝึกอบรม	<p><b>เชิงปริมาณ</b></p> <ul style="list-style-type: none"> <li>- บุคลากรที่ผ่านการอบรมได้รับการบันทึกข้อมูล ร้อยละ ๑๐๐</li> </ul> <p><b>เชิงคุณภาพ</b></p> <ul style="list-style-type: none"> <li>- การบันทึกข้อมูลถูกต้อง สมบูรณ์ ร้อยละ ๙๐</li> </ul> <p><b>เชิงประโยชน์</b></p> <ul style="list-style-type: none"> <li>- หน่วยงานมีฐานข้อมูลการฝึกอบรม ตรวจสอบได้ ร้อยละ ๙๐</li> </ul>	-	✓	✓	✓	งานบริหารงานบุคคล

ยุทธศาสตร์ที่ ๑ การพัฒนาคุณภาพชีวิตบุคลากร								
กลยุทธ์ที่ ๓ ส่งเสริมและพัฒนาคุณภาพชีวิตบุคลากร								
ลำดับ	กิจกรรม/โครงการ	ตัวชี้วัดโครงการ	เป้าหมาย	งบ ประมาณ	ระยะเวลา/ปีดำเนินการ			ผู้รับผิดชอบ
					๒๕๖๗	๒๕๖๘	๒๕๖๙	
๑	กิจกรรม ๕ ส.	ร้อยละผู้เข้าร่วมกิจกรรม	<b>เชิงปริมาณ</b> - บุคลากรเข้าร่วมกิจกรรม ๕ ส. ร้อยละ ๙๐ <b>เชิงคุณภาพ</b> - บุคลากรมีความรู้ และเข้าใจขั้นตอน ๕ ส ร้อยละ ๙๐ <b>เชิงประโยชน์</b> - หน่วยงานมีความสะอาดเป็นระเบียบเรียบร้อยเพิ่มขึ้น ร้อยละ ๙๐	-	✓	✓	✓	งานบริหารงานบุคคล

ยุทธศาสตร์ที่ ๒ การพัฒนาบุคลากรให้เป็นคนดี								
กลยุทธ์ที่ ๑ พัฒนาบุคลากรให้เป็นคนมีความรู้คู่ความดี								
ลำดับ	กิจกรรม/โครงการ	ตัวชี้วัดโครงการ	เป้าหมาย	งบ ประมาณ	ระยะเวลา/ปี que ดำเนินการ			ผู้รับผิดชอบ
					๒๕๖๗	๒๕๖๘	๒๕๖๙	
๑	โครงการยกย่องเชิดชูเกียรติบุคลากรผู้มีคุณธรรมจริยธรรมและให้บริการประชาชนดีเด่น	ร้อยละผู้เข้าร่วมโครงการ	<b>เชิงปริมาณ</b> - บุคลากรเข้าร่วมโครงการ ร้อยละ ๙๐ <b>เชิงคุณภาพ</b> - บุคลากรมีความรู้ความเข้าใจในวัตถุประสงค์ของโครงการ ร้อยละ ๙๐ <b>เชิงประโยชน์</b> - หน่วยงานมีบุคลากรที่มีคุณธรรมจริยธรรมและเป็นแบบอย่างที่ดี	-	✓	✓	✓	งานการเจ้าหน้าที่
๒	จัดทำคู่มือการให้บริการและปรับปรุงศูนย์ข้อมูลข่าวสาร การเข้าถึงข้อมูลข่าวสารของประชาชน ต่อองค์การบริหารส่วนตำบลนาสีนวล	จำนวนเล่ม	<b>เชิงปริมาณ</b> - จัดทำคู่มือผลการให้บริการ จำนวน ๑ เล่ม <b>เชิงคุณภาพ</b> - คู่มือผลการให้บริการ สมบูรณ์ อ่านเข้าใจง่าย ร้อยละ ๙๐ <b>เชิงประโยชน์</b> - หน่วยงานมีคู่มือการให้บริการในการปฏิบัติราชการ	-	✓	✓	✓	สำนักงาน ปลัด

ยุทธศาสตร์ที่ ๒ การพัฒนาบุคลากรให้เป็นคนดี								
กลยุทธ์ที่ ๒ ส่งเสริมให้บุคลากรมีคุณธรรมจริยธรรมในการปฏิบัติงาน								
ลำดับ	กิจกรรม/โครงการ	ตัวชี้วัดโครงการ	เป้าหมาย	งบ ประมาณ	ระยะเวลา/ปีที่ดำเนินการ			ผู้รับผิดชอบ
					๒๕๖๗	๒๕๖๘	๒๕๖๙	
๑	จัดทำประกาศเจตจำนงต่อต้านการทุจริตขององค์การบริหารส่วนตำบลนาสีนวล	ร้อยละความสำเร็จ	<b>เชิงปริมาณ</b> - จัดทำประกาศเจตจำนงต่อต้านการทุจริต <b>เชิงคุณภาพ</b> - บุคลากรมีความรู้ความเข้าใจเรื่องการต่อต้านการทุจริต ร้อยละ ๙๐ <b>เชิงประโยชน์</b> - หน่วยงานมีประกาศ เจตจำนงต่อต้านการทุจริต	-	✓	✓	✓	งานกรรเจ้าหน้าที
๒	โครงการเสริมสร้างคุณธรรมจริยธรรม ข้าราชการและเจ้าหน้าที่	ร้อยละความพึงพอใจ	<b>เชิงปริมาณ</b> - บุคลากรเข้าร่วมโครงการ ร้อยละ ๘๐ <b>เชิงคุณภาพ</b> - บุคลากรได้รับความรู้ด้านคุณธรรม จริยธรรมมากขึ้น ร้อยละ ๘๐ <b>เชิงประโยชน์</b> - บุคลากรมีความรู้ด้านคุณธรรม จริยธรรมมากขึ้น ร้อยละ ๘๐	๑๐,๐๐๐	✓	✓	✓	กองการศึกษา

ยุทธศาสตร์ที่ ๓ การพัฒนาบุคลากรทุกระดับเป็นผู้นำการเปลี่ยนแปลง								
กลยุทธ์ที่ ๑ พัฒนาบุคลากรทุกระดับ เตรียมพร้อมรับการเปลี่ยนแปลงที่จะเกิดขึ้นกับองค์กรในอนาคต								
ลำดับ	กิจกรรม/โครงการ	ตัวชี้วัดโครงการ	เป้าหมาย	งบ ประมาณ	ระยะเวลา/ปีเพื่อดำเนินการ			ผู้รับผิดชอบ
					๒๕๖๗	๒๕๖๘	๒๕๖๙	
๑	ส่งบุคลากรเข้ารับการอบรม ในโครงการพัฒนาศักยภาพ การบริหารงาน	ร้อยละผู้เข้ารับการ อบรม	เชิงปริมาณ - ปลัด หัวหน้าส่วนราชการ ได้รับการพัฒนาศักยภาพ ในการบริหารงาน ร้อยละ ๙๐ เชิงคุณภาพ - ปลัด หัวหน้าส่วนราชการสามารถปฏิบัติหน้าที่อย่าง มีประสิทธิภาพ ร้อยละ ๙๐ เชิงประโยชน์ - หน่วยงานมีสายงานผู้บริหารที่มีภาวะการเป็นผู้นำ และบังคับบัญชาได้อย่างมีประสิทธิภาพ	-	✓	✓	✓	ทุกส่วนราชการ

ยุทธศาสตร์ที่ ๓ การพัฒนาบุคลากรทุกระดับเป็นผู้นำการเปลี่ยนแปลง								
กลยุทธ์ที่ ๒ ส่งเสริมและพัฒนาให้บุคลากรในองค์กรบูรณาการร่วมกับหน่วยงานอื่น ทั้งภาครัฐ เอกชน และประชาชน								
ลำดับ	กิจกรรม/โครงการ	ตัวชี้วัดโครงการ	เป้าหมาย	งบประมาณ	ระยะเวลา/ปี que ดำเนินการ			ผู้รับผิดชอบ
					๒๕๖๗	๒๕๖๘	๒๕๖๙	
๑.	ประเพณีบุญบั้งไฟอำเภอพยัคฆภูมิพิสัย	ร้อยละของส่วนราชการไปจัดกิจกรรม	<b>เชิงปริมาณ</b> - ส่วนราชการสังกัดองค์การบริหารส่วนตำบลนาสีนวล ร่วมจัดกิจกรรม ร้อยละ ๙๐ <b>เชิงคุณภาพ</b> - กิจกรรมมีความเรียบร้อยและสมบูรณ์ ร้อยละ ๙๐ <b>เชิงประโยชน์</b> - ประชาชนได้รับความสะดวกในการติดต่อราชการ	๑๕๐,๐๐๐	✓	✓	✓	งานการศึกษาและทุกส่วนราชการร่วมกัน
๒.	โครงการสนับสนุนส่งเสริมโครงการอนุรักษ์พันธุกรรมพืชอันเนื่องมาจากพระราชดำริ	ร้อยละของส่วนราชการไปจัดกิจกรรม	<b>เชิงปริมาณ</b> - ส่วนราชการสังกัดองค์การบริหารส่วนตำบลนาสีนวล ร่วมจัดกิจกรรม ร้อยละ ๙๐ <b>เชิงคุณภาพ</b> - กิจกรรมมีความเรียบร้อยและสมบูรณ์ ร้อยละ ๙๐ <b>เชิงประโยชน์</b> - ประชาชนได้รับความสะดวกในการติดต่อราชการ	๕,๐๐๐	✓	✓	✓	กองส่งเสริมการเกษตร



ยุทธศาสตร์ที่ ๔ การสร้างวัฒนธรรมในองค์กรให้มีการแลกเปลี่ยนเรียนรู้และร่วมกันพัฒนา								
กลยุทธ์ที่ ๑ ส่งเสริมให้บุคลากรยอมรับในผลงานของคนอื่นและปรับปรุงแก้ไขในผลงานของตน								
ลำดับ	กิจกรรม/โครงการ	ตัวชี้วัด โครงการ	เป้าหมาย	งบ ประมาณ	ระยะเวลา/ปีดำเนินการ			ผู้รับผิดชอบ
					๒๕๖๗	๒๕๖๘	๒๕๖๙	
๑.	จัดกิจกรรมการสร้างส่วนราชการเป็น องค์กรเรียนรู้ เช่น จัดทำคู่มือการ ปฏิบัติราชการ แผ่นพับ คู่มือการ ทำงาน กฐนะเทียบการปฏิบัติ ราชการในสายงานของตนเพื่อ เผยแพร่ให้กับบุคลากรในสังกัด	ร้อยละบุคลากรใน สำนักงาน	<b>เชิงปริมาณ</b> - บุคลากรจัดทำคู่มือปฏิบัติราชการ ร้อยละ ๘๐ <b>เชิงคุณภาพ</b> - คู่มือผลการปฏิบัติราชการ สมบูรณ์ อ่านเข้าใจง่าย ร้อยละ ๘๐ <b>เชิงประโยชน์</b> - หน่วยงานมีคู่มือเพื่อใช้ในการปฏิบัติราชการ	-	✓	✓	✓	ทุกส่วน ราชการ

ยุทธศาสตร์ที่ ๔ การสร้างวัฒนธรรมในองค์กรให้มีการแลกเปลี่ยนเรียนรู้และร่วมกันพัฒนา								
กลยุทธ์ที่ ๒ ส่งเสริมกระบวนการจัดการเรียนรู้ร่วมกันภายในองค์กร เพื่อเป็นเครื่องมือในการพัฒนาศักยภาพและความสามารถในการปฏิบัติงาน								
ลำดับ	กิจกรรม/โครงการ	ตัวชี้วัด โครงการ	เป้าหมาย	งบ ประมาณ	ระยะเวลา/ปีดำเนินการ			ผู้รับผิดชอบ
					๒๕๖๗	๒๕๖๘	๒๕๖๙	
๑	ประชุมประจำเดือน และ นำเสนอผลการปฏิบัติงาน ประจำเดือนของส่วน ราชการ	ร้อยละของการ เข้าร่วมประชุม ประจำเดือน	<b>เชิงปริมาณ</b> - บุคลากรเข้าร่วมประชุมประจำเดือนร้อยละ ๙๐ <b>เชิงคุณภาพ</b> - ส่วนราชการ จัดทำกรนำเสนอผลงานประจำเดือน ร้อยละ ๙๐ <b>เชิงประโยชน์</b> - หน่วยงานรู้การเคลื่อนไหวและการดำเนินงานของแต่ละส่วน ราชการอย่างต่อเนื่อง	-	✓	✓	✓	ทุกส่วน ราชการ
๒	โครงการจัดการความรู้ใน องค์กร (knowledge Management /KM)	ร้อยละ ความสำเร็จ	<b>เชิงปริมาณ</b> - บุคลากรเข้าร่วมโครงการ การจัดการความรู้ (KM) ของ หน่วยงาน ร้อยละ ๘๐ <b>เชิงคุณภาพ</b> - บุคลากรมีความรู้เข้าใจวัตถุประสงค์ของโครงการ ร้อยละ ๘๐ <b>เชิงประโยชน์</b> - หน่วยงานได้จัดการเรียนรู้ร่วมกันและแลกเปลี่ยนเรียนรู้ร่วมกัน	-	✓	✓	✓	ทุกส่วน ราชการ
๓	กิจกรรมเสริมสร้าง ความสัมพันธ์ในอันดีให้กับ บุคลากร (กิจกรรมย่อยตาม สถานการณ์ ปีละไม่น้อยกว่า ๕ กิจกรรม)	ไม่น้อยกว่าร้อยละ ๙๐ ของเป้าหมาย	<b>เชิงปริมาณ</b> - ดำเนินกิจกรรม ไม่น้อยกว่า ร้อยละ ๙๐ ของเป้าหมาย <b>เชิงคุณภาพ</b> - บุคลากรมีความพึงพอใจในกิจกรรม ร้อยละ ๙๐ <b>เชิงประโยชน์</b> - หน่วยงานมีทีมงานที่มีคุณภาพพร้อมขับเคลื่อนงานของ องค์กรได้อย่างมีประสิทธิภาพ	-	✓	✓	✓	ทุกส่วน ราชการ

ยุทธศาสตร์ที่ ๔ การสร้างวัฒนธรรมในองค์กรให้มีการแลกเปลี่ยนเรียนรู้และร่วมกันพัฒนา								
กลยุทธ์ที่ ๒ ส่งเสริมกระบวนการจัดการเรียนรู้ร่วมกันภายในองค์กร เพื่อเป็นเครื่องมือในการพัฒนาศักยภาพและความสามารถในการปฏิบัติงาน								
ลำดับ	กิจกรรม/โครงการ	ตัวชี้วัด โครงการ	เป้าหมาย	งบ ประมาณ	ระยะเวลา/ปีเพื่อดำเนินการ			ผู้รับผิดชอบ
					๒๕๖๗	๒๕๖๘	๒๕๖๙	
๔	โครงการสำรวจความพึงพอใจและแรงจูงใจในการทำงานของบุคลากรในสังกัด	ร้อยละบุคลากร	<b>เชิงปริมาณ</b> - บุคลากรตอบแบบสอบถามร้อยละ ร้อยละ ๙๐ <b>เชิงคุณภาพ</b> - บุคลากรมีความพึงพอใจในการทำงาน ร้อยละ ๙๐ <b>เชิงประโยชน์</b> - หน่วยงานรับทราบปัญหาและความต้องการในเบื้องต้นของบุคลากร	-	✓	✓	✓	งานการเจ้าหน้าที่



## ส่วนที่ ๕ การติดตามประเมินผลการพัฒนาบุคลากร

### ๕.๑ ความรับผิดชอบ

๑) บุคลากรมีหน้าที่เรียนรู้และพัฒนาตนเองทั้งในด้านกรอบความคิดและทักษะให้สามารถทำงานตามบทบาทหน้าที่และระดับตำแหน่งของตนเอง

๒) ผู้บังคับบัญชาทุกระดับ มีหน้าที่สร้างสภาพแวดล้อมและระบบการทำงานที่เอื้อให้เกิดการเรียนรู้

ให้ทรัพยากรที่จำเป็น รวมทั้ง ดูแลและให้คำแนะนำเกี่ยวกับการทำงาน และการเรียนรู้และพัฒนาแก่ผู้ใต้บังคับบัญชาอย่างเหมาะสม

๓) คณะกรรมการจัดทำแผนพัฒนาบุคลากรองค์กรปกครองส่วนท้องถิ่น มีหน้าที่กำหนดทิศทางขององค์กรและทิศทางด้านบุคลากรให้มีความชัดเจน ร่วมกับผู้บริหารในการกำหนดทิศทางเชิงยุทธศาสตร์ด้านการบริหารและพัฒนาทรัพยากรบุคคลขององค์กรปกครองส่วนท้องถิ่น รวมทั้งให้การสนับสนุนผู้บังคับบัญชาทุกระดับในการทำหน้าที่และรับผิดชอบการเรียนรู้และพัฒนาผู้ใต้บังคับบัญชา ดำเนินการจัดกระบวนการเรียนรู้ การพัฒนาบุคลากร เพื่อให้เกิดประโยชน์สูงสุด และสอดคล้องกับความต้องการของบุคลากร และส่วนราชการอย่างทั่วไไป เพื่อนำไปสู่การเป็นองค์กรแห่งการเรียนรู้ รวมถึงติดตามและประเมินผลแผนพัฒนาบุคลากรขององค์การบริหารส่วนตำบลนาสีนวล กำหนดวิธีการติดตามประเมิน ตลอดจนการดำเนินการอื่น ๆ แล้วเสนอผลการติดตามประเมินผลต่อนายกองค์การบริหารส่วนตำบลนาสีนวล ทราบ

ให้นายกองค์กรปกครองส่วนท้องถิ่น แต่งตั้งคณะกรรมการจัดทำแผนพัฒนาบุคลากร ๓ ปี ประกอบด้วย

- |   |                      |
|---|----------------------|
| ๑) นายกองค์กรปกครองส่วนท้องถิ่น                                 | เป็นประธานกรรมการ    |
| ๒) ปลัดองค์กรปกครองส่วนท้องถิ่น                                 | เป็นกรรมการ          |
| ๓) รองปลัด/หัวหน้าส่วนราชการทุกส่วนราชการ                       | เป็นกรรมการ          |
| ๔) หัวหน้าส่วนราชการที่รับผิดชอบการบริหารงานบุคคล               | เป็นกรรมการ          |
| ๕) ข้าราชการหรือพนักงานส่วนท้องถิ่นที่ได้รับมอบหมายไม่เกิน ๒ คน | เป็นผู้ช่วยเลขานุการ |

ทั้งนี้ การออกคำสั่งแต่งตั้งคณะกรรมการจัดทำแผนพัฒนาบุคลากร ๓ ปี ให้ระบุชื่อ – สกุล และตำแหน่ง หรือระบุเฉพาะตำแหน่งก็ได้ โดยนายกองค์กรปกครองส่วนท้องถิ่นเป็นผู้ออกคำสั่ง

### ๕.๒ การติดตามและประเมินผล

๑) กำหนดให้ผู้เข้ารับการฝึกอบรมพัฒนาต้องทำรายงานผลการเข้าอบรมพัฒนา ภายใน ๗ วันทำการ นับแต่วันกลับจากการอบรมสัมมนา เพื่อเสนอต่อผู้บังคับบัญชาตามลำดับจนถึงนายกองค์การบริหารส่วนตำบล

๒) ให้ผู้บังคับบัญชาทำหน้าที่ติดตามผลการปฏิบัติงาน โดยพิจารณาเปรียบเทียบผลการปฏิบัติงานก่อนและหลังการพัฒนา ตามข้อ ๑

๓) นำข้อมูลการติดตามผลการปฏิบัติงานมาประกอบการกำหนดหลักสูตรอบรมให้เหมาะสมกับความต้องการของข้าราชการและพนักงานส่วนท้องถิ่นต่อไป

๔) ผู้บังคับบัญชานำผลการประเมินไปพิจารณาในการเลื่อนขั้นเงินเดือน เลื่อนระดับตามผลสัมฤทธิ์การปฏิบัติงาน

๕) ผลการตรวจประเมินประสิทธิภาพขององค์กรปกครองส่วนท้องถิ่น (Local Performance Assessment: LPA) ตัวชี้วัด ร้อยละของบุคลากรในสังกัดองค์กรปกครองส่วนท้องถิ่นที่ได้รับการพัฒนาประจำปี (เป้าหมายต้องได้ร้อยละ ๘๐)

๖) กำหนดให้บุคลากรทุกระดับ ทุกคน ต้องได้รับการพัฒนาอย่างน้อยปีละ ๑ ครั้ง

๗) กำหนดให้บุคลากรเรียนรู้ด้วยตนเองผ่านหลักสูตรการเรียนรู้ผ่านสื่ออิเล็กทรอนิกส์ (e-Learning) อย่างน้อย ๑ วิชาต่อไป

๘) ระดับความสำเร็จของแผนพัฒนาบุคลากรท้องถิ่น ๓ ปี (ระดับ ๕)

### ๕.๓ บทสรุป

การบริหารงานบุคคลตามแผนพัฒนาบุคลากรขององค์การบริหารส่วนตำบลนาสีนวล สามารถปรับเปลี่ยน แก้ไข เพิ่มเติมให้เหมาะสมตามระเบียบกฎหมาย หรือตามประกาศคณะกรรมการข้าราชการหรือพนักงานส่วนท้องถิ่น จังหวัดมหาสารคาม ตลอดจนแนวนโยบายและยุทธศาสตร์ต่าง ๆ ประกอบกับกับภารกิจตามกฎหมายและการถ่ายโอน อาจเป็นเหตุให้การพัฒนาบุคลากรบางตำแหน่งที่จำเป็นได้รับการพัฒนามากกว่า และภารกิจบางประการที่ไม่มีความจำเป็นอาจต้องทำการยุบหรือปรับโครงสร้างหน่วยงานใหม่ให้ครอบคลุมภารกิจต่าง ๆ ให้สอดคล้องกับนโยบายการถ่ายโอนภารกิจให้แก่องค์กรปกครองส่วนท้องถิ่น และบุคลากรขององค์กรปกครองส่วนท้องถิ่นต้องปรับตัวให้เหมาะสมกับสถานการณ์ที่มีการเปลี่ยนแปลงอยู่ตลอดเวลา