

## ๑. หลักการและเหตุผล

การพัฒนาองค์กรให้เป็นองค์กรที่มีศักยภาพ สามารถแข่งขันได้ ทั้งในระดับพื้นที่ และระดับสากล เป็นสิ่งที่มีความจำเป็นอย่างยิ่งในปัจจุบัน ซึ่งเป็นยุคแห่งการแข่งขันไร้พรมแดน (Globalization) โดยต้องอาศัยความรู้ ความสามารถของบุคลากร องค์ความรู้ และการบริหารจัดการที่ดีตามหลัก ธรรมมาภิบาล ซึ่งเป็นปัจจัยสำคัญที่จะช่วยให้องค์กรมีการพัฒนาสู่ความเป็นเลิศได้

ตามประกาศคณะกรรมการพนักงานส่วนตำบลจังหวัดมหาสารคาม เรื่อง หลักเกณฑ์และเงื่อนไขเกี่ยวกับการบริหารงานบุคคลขององค์การบริหารส่วนตำบล ลงวันที่ ๑๑ พฤศจิกายน ๒๕๔๕ และที่แก้ไขเพิ่มเติมถึงปัจจุบัน กำหนดให้องค์การบริหารส่วนตำบล มีการพัฒนาผู้ได้รับการบรรจุเข้ารับราชการ เป็นพนักงานส่วนตำบล ก่อนมอบหมายหน้าที่ให้ปฏิบัติเพื่อให้รู้ระเบียบแบบแผน ของทางราชการ หลักและวิธีปฏิบัติราชการ บทบาท และหน้าที่ของพนักงานส่วนตำบลในระบอบประชาธิปไตยอันมีพระมหากษัตริย์ทรงเป็นประมุข และแนวทางปฏิบัติตนเพื่อเป็นพนักงานส่วนตำบลที่ดี โดยองค์การบริหารส่วนตำบล ต้อง ดำเนินการพัฒนาให้ครบถ้วนตามหลักสูตรที่คณะกรรมการพนักงานส่วนตำบล (ก.อบต.จังหวัด) กำหนด เช่น การพัฒนา ด้านความรู้พื้นฐานในการปฏิบัติราชการ ให้ใช้วิธีการฝึกอบรมในห้องฝึกอบรม การฝึกอบรม ท่างไกล หรือการพัฒนาตนเอง ก็ได้ หากองค์การบริหารส่วนตำบลมีความประสงค์จะพัฒนาเพิ่มเติม ให้สอดคล้องกับความจำเป็นในการพัฒนาของแต่ละ องค์การบริหารส่วนตำบลก็ให้กระทำได้ ทั้งนี้ องค์การบริหารส่วนตำบลที่จะดำเนินการจะต้องใช้หลักสูตรที่คณะกรรมการ พนักงานส่วนตำบล กำหนดเป็นหลักสูตรหลัก และเพิ่มเติมหลักสูตรตามความจำเป็นที่องค์การบริหารส่วนตำบลพิจารณา เห็นว่ามีความเหมาะสม การพัฒนาพนักงานส่วนตำบลเกี่ยวกับการปฏิบัติงานในหน้าที่ ให้องค์การบริหารส่วนตำบลสามารถ เลือกใช้วิธีการพัฒนาอื่นๆ ได้ และอาจกระทำได้โดยสำนักงานคณะกรรมการกลางพนักงานส่วนตำบล (ก.อบต.) สำนักงานคณะกรรมการพนักงานส่วนตำบล (ก.อบต.จังหวัด) องค์การบริหารส่วนตำบลต้นสังกัด หรือสำนักงานคณะกรรมการพนักงานส่วนตำบล (ก.อบต.จังหวัด) ร่วมกับองค์การบริหารส่วนตำบลต้นสังกัด หรือองค์การบริหารส่วนตำบลต้นสังกัด ร่วมกับส่วนราชการอื่นหรือภาคเอกชนก็ได้และตามประกาศคณะกรรมการพนักงานส่วนตำบลจังหวัดมหาสารคาม ดังกล่าว กำหนดให้องค์การบริหารส่วนตำบลจัดทำแผนการพัฒนาบุคลากร เพื่อเพิ่มพูนความรู้ ทักษะ ทักษะที่ดี คุณธรรมและจริยธรรม อันจะทำให้ปฏิบัติหน้าที่ราชการในตำแหน่งนั้นได้อย่างมีประสิทธิภาพ

ในการจัดทำแผนการพัฒนาพนักงานส่วนตำบล ต้องกำหนดตามกรอบของแผนแม่บทการพัฒนาพนักงานส่วนตำบล ที่คณะกรรมการกลางพนักงานส่วนตำบล (ก.อบต.) กำหนด โดยให้กำหนดเป็นแผนการพัฒนาพนักงานส่วนตำบล ตามกรอบของแผนอัตรากำลังขององค์การบริหารส่วนตำบลนั้นๆ

เพื่อให้สอดคล้องกับแนวทางดังกล่าว องค์การบริหารส่วนตำบลนาสีนวล อำเภอพยัคฆภูมิพิสัย จังหวัดมหาสารคาม จึงได้จัดทำแผนการพัฒนาพนักงานส่วนตำบล ประจำปีงบประมาณ ๒๕๖๒ - ๒๕๖๓ ขึ้น เพื่อใช้เป็นแนวทางในการ พัฒนาบุคลากรและเป็นเครื่องมือในการบริหารงานบุคคลของผู้บริหาร อีกทั้งยังเป็นการ พัฒนาเพื่อเพิ่มพูนความรู้ ทักษะ ทักษะที่ดี คุณธรรม จริยธรรมของบุคลากร อีกทางหนึ่งด้วย

## ๒. ความหมายของการพัฒนาบุคลากร

มหาวิทยาลัยมหาสารคาม (๒๕๔๐, หน้า ๑๕๔) ได้ให้ความหมายของการพัฒนาบุคลากรว่าเป็นการดำเนินการให้บุคลากรในหน่วยงานได้มีความรู้ความสามารถเหมาะสมกับงานที่ปฏิบัติหรืองานที่จะปฏิบัติ หรือให้มีความรู้ความสามารถสูงขึ้น ซึ่งในการพัฒนาบุคลากรนั้นปกติจะมีวัตถุประสงค์ ๒ ประการ คือ เพื่อให้บุคลากรมีความสามารถเหมาะสมกับงานที่จะปฏิบัติและเพิ่มพูนความรู้สึนึกคิดที่ดีต่อการปฏิบัติงานให้สูงขึ้นอย่างมีประสิทธิภาพ

สมาน รังสิโยภุชฎ์ (๒๕๔๔, หน้า ๘๓) กล่าวว่า การพัฒนาบุคลากร หมายถึงการดำเนินการเกี่ยวกับการส่งเสริมให้บุคคลมีความรู้ ความสามารถ มีทักษะในการทำงานที่ดีขึ้นตลอดจนมีทัศนคติที่ดีในการทำงานอันจะเป็นผลให้การปฏิบัติงานมีประสิทธิภาพดียิ่งขึ้น การพัฒนาบุคคลเป็นกระบวนการที่จะเสริมสร้างและเปลี่ยนแปลงผู้ปฏิบัติงานในด้านต่าง ๆ เช่น ความรู้ ความสามารถ ทักษะ อุปนิสัย ทัศนคติที่ดี และวิธีในการทำงานอันจะนำไปสู่ประสิทธิภาพในการทำงาน

เคนนีและรายด์ (Kenney & Ried, ๑๙๘๖, p. ๓) กล่าวว่า การพัฒนาบุคลากรเป็นวิธีการต่าง ๆ ที่ดำเนินการเพื่อให้ผู้ที่ได้รับการบรรจุเข้าทำงานในองค์กรนั้นอยู่แล้วได้มีความรู้ ความเข้าใจ สามารถทำงานในหน้าที่ที่ได้รับมอบหมายได้อย่างเต็มที่

โดยสรุปแล้ว การพัฒนาบุคลากร คือการ ดำเนินการเพื่อให้บุคลากร ได้รับการพัฒนาความรู้ ความสามารถ เพื่อให้เหมาะสมในการนำไปปฏิบัติหน้าที่ราชการ

## ๓. วัตถุประสงค์ในการจัดทำแผนพัฒนาพนักงานส่วนตำบล

๓.๑ เพื่อพัฒนาพนักงานส่วนตำบล ให้มีสมรรถนะด้านความคิด มุ่งมั่นที่จะเป็นคนดี มีจิตสำนึกในการพัฒนาตนเองเพื่อให้รู้วิธีคิดอย่างมีระบบรู้วิธีคิดที่ถูกต้องมีทักษะในการใช้ความคิด (Conceptual Skills) เพื่อการบริหารและการปฏิบัติงานที่มีประสิทธิผล

๓.๒ เพื่อพัฒนาพนักงานส่วนตำบล ให้มีสมรรถนะด้านมนุษย มุ่งมั่นที่จะเข้าใจและตระหนักรู้ในคุณค่าของตนเองและคุณค่าของผู้อื่น มีทักษะในการปฏิสัมพันธ์กับผู้อื่น (Human Skills) เพื่อการบริหารและปฏิบัติงานอย่างมีประสิทธิภาพ

๓.๓ เพื่อพัฒนาพนักงานส่วนตำบล ให้มีสมรรถนะด้านงาน มุ่งมั่นที่จะเป็นคนเก่ง มีทักษะในการบริหารและปฏิบัติงาน (Technical Skills) โดยเฉพาะสมรรถนะในการบริหารและปฏิบัติงานตามโครงการภายใต้แผนยุทธศาสตร์การพัฒนาขององค์การบริหารส่วนตำบลนาสีนวล และโครงการภายใต้แผนยุทธศาสตร์กรมส่งเสริมการปกครองท้องถิ่น เพื่อให้มีความพร้อมในการขับเคลื่อนยุทธศาสตร์ของกระทรวงและยุทธศาสตร์ของกรมส่งเสริมการปกครองท้องถิ่นได้อย่างมีประสิทธิภาพ รวมทั้งการบริหารและปฏิบัติงานตามภารกิจหลักของหน่วยงานต่าง ๆ ที่ให้ความร่วมมือและประสานงานขับเคลื่อนยุทธศาสตร์ในส่วนราชการต่าง ๆ ได้อย่างมีประสิทธิภาพ

## ๔. เป้าหมายในการพัฒนา

### ๔.๑ เป้าหมายเชิงปริมาณ

บุคลากร ได้รับการพัฒนาการเพิ่มพูนความรู้ ความสามารถ ทักษะ คุณธรรมและ จริยธรรมในการปฏิบัติงาน ในปี ๒๕๖๒ - ๒๕๖๓ ไม่น้อยกว่าร้อยละ ๙๐ ของจำนวนบุคลากรทั้งหมด

### ๔.๒ เป้าหมายเชิงคุณภาพ

บุคลากร มีความรู้ ความชำนาญในการปฏิบัติงาน สามารถปฏิบัติงานในหน้าที่ได้อย่างมีประสิทธิภาพ ในปีงบประมาณ ๒๕๖๒ - ๒๕๖๓เพิ่มขึ้นร้อยละ ๙๐ จากจำนวนพนักงานที่ได้รับการพัฒนา

### ๔.๓ เป้าหมายเชิงประโยชน์

องค์การบริหารส่วนตำบลนาสีนวล มีบุคลากรที่มีความรู้ความสามารถในการปฏิบัติงาน และผลักดันให้การบริหารงานขององค์การบริหารส่วนตำบลนาสีนวลบรรลุตามเป้าหมาย

### ๕. ขอบเขตและแนวทางในการจัดทำแผนการพัฒนาพนักงานส่วนตำบล

องค์การบริหารส่วนตำบลนาสีนวล ได้แต่งตั้งคณะกรรมการจัดทำแผนพัฒนาพนักงานส่วนตำบล ประจำปีงบประมาณ ๒๕๖๒ ตามคำสั่ง องค์การบริหารส่วนตำบลนาสีนวล ที่ /๒๕๖๒ ลงวันที่ มิถุนายน ๒๕๖๒ ประกอบด้วย

- ปลัดองค์การบริหารส่วนตำบล ประธานกรรมการ
- หัวหน้าส่วนราชการ กรรมการ
- นักทรัพยากรบุคคล เลขานุการ

โดยคณะกรรมการดังกล่าวข้างต้น ร่วมพิจารณาจัดทำแผนพัฒนาพนักงานส่วนตำบลของบุคลากรในสังกัด ให้ครอบคลุม ดังนี้

๕.๑ กำหนดหลักสูตรการพัฒนาหลักสูตรการพัฒนาวิธีการพัฒนา ระยะเวลาและงบประมาณ ในการ พัฒนาพนักงานส่วนตำบล ให้มีความสอดคล้องกับตำแหน่งและระดับตำแหน่งในแต่ละสายงาน ที่ดำรง อยู่ตามกรอบแผน อัตรากำลัง ๓ ปี

๕.๒ พิจารณาหลักสูตร ที่บุคลากรในสังกัด ต้องได้รับการพัฒนาความรู้ ความสามารถใน หลักสูตรใดหลักสูตรหนึ่ง หรือหลายหลักสูตรอย่างน้อย ปีละ ๑ ครั้งหรือตามที่ผู้บริหารท้องถิ่นเห็นสมควร อาจ ประกอบด้วย

- (๑) หลักสูตรความรู้พื้นฐานในการปฏิบัติราชการ
- (๒) หลักสูตรการพัฒนาเกี่ยวกับงานในหน้าที่รับผิดชอบ
- (๓) หลักสูตรความรู้ และทักษะเฉพาะของงานในแต่ละตำแหน่ง
- (๔) หลักสูตรด้านการบริหาร
- (๕) หลักสูตรด้านคุณธรรมและจริยธรรม

๕.๓ พิจารณาหาวิธีการพัฒนาบุคลากร วิธีใดวิธีหนึ่งหรือหลายวิธีก็ได้ ตามความจำเป็น และความเหมาะสม อาจประกอบด้วย

- (๑) การปฐมนิเทศ
- (๒) การฝึกอบรม
- (๓) การศึกษาหรือดูงาน
- (๔) การประชุมเชิงปฏิบัติการ หรือการสัมมนา
- (๕) การสอนงาน การให้คำปรึกษาหรือวิธีการอื่นที่เหมาะสม

๕.๔ พิจารณาจัดสรรงบประมาณในการดำเนินการพัฒนา ในแต่ละหลักสูตร หรือแต่ละ วิธีการสำหรับการพัฒนาพนักงานส่วนตำบลตามแผนการพัฒนาพนักงานส่วนตำบล ให้ครอบคลุมโดยคำนึงถึง ความประหยัดคุ้มค่า เพื่อให้การพัฒนาบุคลากรเป็นไปอย่างมีประสิทธิภาพและประสิทธิผล

๕.๕ พิจารณากำหนดแนวทางการพัฒนาให้ครอบคลุมสมรรถนะหลักที่จำเป็นต่อการปฏิบัติ ราชการ ให้กับบุคลากรในสังกัด อย่างน้อยควรประกอบด้วย

- (๑) การมุ่งผลสัมฤทธิ์
- (๒) การยึดมั่นในความถูกต้องชอบธรรมและจริยธรรม
- (๓) ความเข้าใจในองค์กรและระบบงาน
- (๔) การบริการเป็นเลิศ
- (๕) การทำงานเป็นทีม

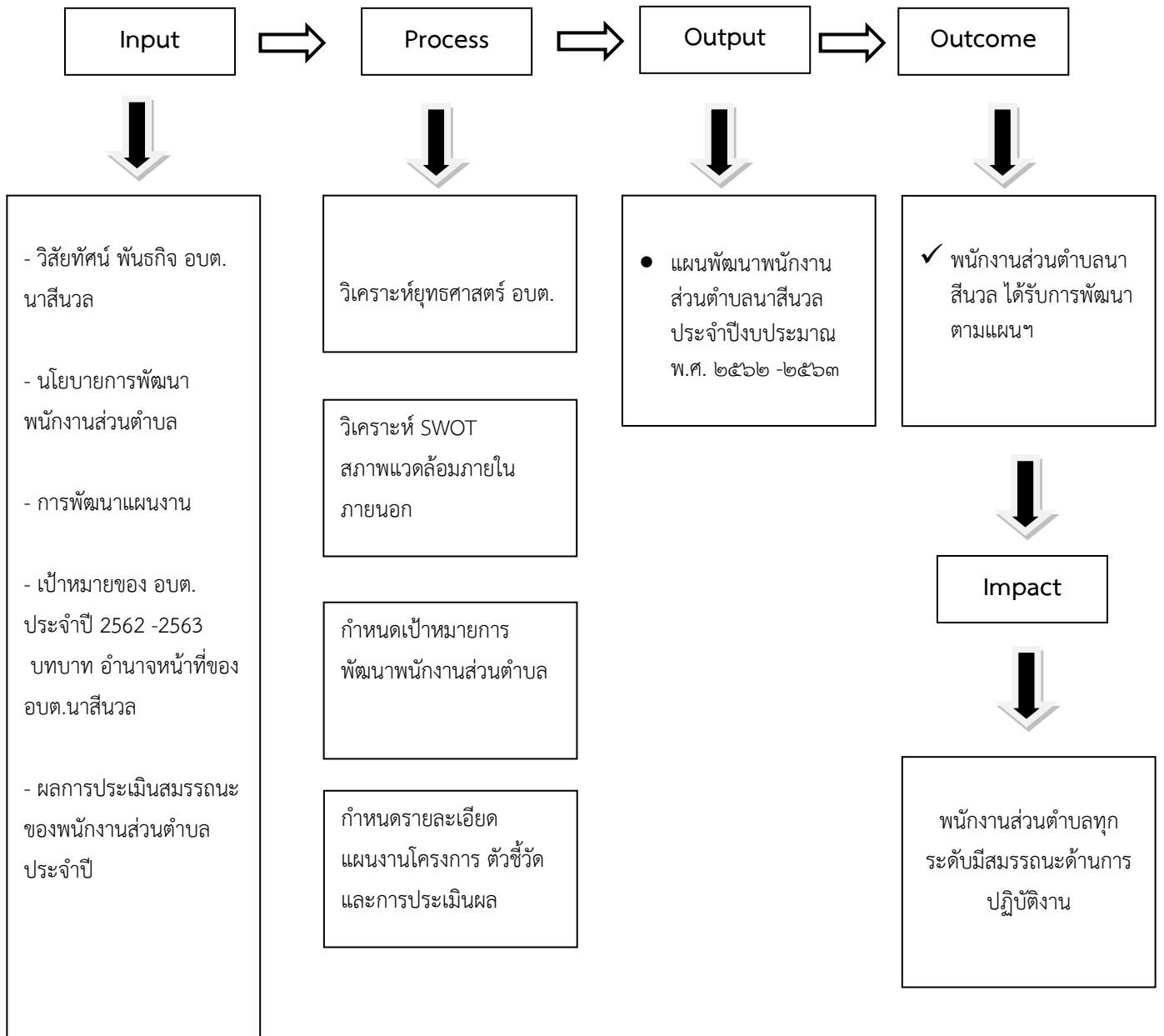
๕.๖ พิจารณาจัดการเรียนรู้ในองค์กร KM (Knowledge Management) ในองค์การบริหารส่วนตำบลนาสีนวล เพื่อให้เป็นองค์กรแห่งการเรียนรู้ (learning organization) ในทุกระดับ ทุกโอกาส เพื่อสืบค้นหาความรู้ใหม่ๆ ในตัวบุคลากร และนำมาแลกเปลี่ยนเรียนรู้ร่วมกัน

## ๖. ขั้นตอนการจัดทำแผนพัฒนาพนักงานส่วนตำบล

### ขั้นตอนการจัดทำแผนพัฒนาพนักงานส่วนตำบล

- ๖.๑.๑ แต่งตั้งคณะกรรมการเพื่อดำเนินการจัดทำแผนพัฒนาพนักงานส่วนตำบล
- ๖.๑.๒ ประชุมคณะกรรมการ ทบทวนวิสัยทัศน์ พันธกิจและยุทธศาสตร์ กำหนดเป้าหมายแนวทางในการพัฒนาบุคลากรในสังกัด ขององค์การบริหารส่วนตำบลนาสีนวล
- ๖.๑.๓ เพื่อจัดทำแผนพัฒนาพนักงานส่วนตำบล ขององค์การบริหารส่วนตำบลนาสีนวล และส่งคณะกรรมการเพื่อพิจารณาปรับแต่งร่างแผนพัฒนาพนักงานส่วนตำบล
- ๖.๑.๔ ป ร ะ ก า ศ ไ้ แ ผ น พั ฒ น า พ นั ก ง า น ส ่วน ต ำ บ ล

แนวคิดในการจัดทำแผนพัฒนาพนักงานส่วนตำบล  
ขององค์การบริหารส่วนตำบลนาสีนวล



## ๗. ยุทธศาสตร์การพัฒนาส่วนตำบล

ยุทธศาสตร์การพัฒนา	กลยุทธ์
<p><b>ยุทธศาสตร์ที่ ๑</b> การพัฒนาคุณภาพชีวิตบุคลากร</p>	<p><b>กลยุทธ์ที่ ๑</b> พัฒนาบุคลากรให้สอดคล้องกับสมรรถนะที่จำเป็นในการปฏิบัติงาน</p> <p><b>กลยุทธ์ที่ ๒</b> ส่งเสริมและสนับสนุนการพัฒนาบุคลากรเพื่อรองรับความก้าวหน้าในสายงาน</p> <p><b>กลยุทธ์ที่ ๓</b> ส่งเสริมและพัฒนาคุณภาพชีวิตบุคลากรทุกระดับ</p>
<p><b>ยุทธศาสตร์ที่ ๒</b> การพัฒนาบุคลากรให้เป็นคนดี</p>	<p><b>กลยุทธ์ที่ ๑</b> พัฒนาบุคลากรให้เป็นคนมีความรู้คู่ความดี</p> <p><b>กลยุทธ์ที่ ๒</b> ส่งเสริมให้บุคลากรมีคุณธรรมจริยธรรมในการปฏิบัติงาน</p>
<p><b>ยุทธศาสตร์ที่ ๓</b> การพัฒนาบุคลากรเป็นผู้นำการเปลี่ยนแปลง</p>	<p><b>กลยุทธ์ที่ ๑</b> พัฒนาบุคลากร ให้ยอมรับการการเปลี่ยนแปลงที่จะเกิดขึ้นในองค์กร ในอนาคต</p> <p><b>กลยุทธ์ที่ ๒</b> ส่งเสริมและพัฒนาให้บุคลากรร่วมมือกับเครือข่ายหน่วยงานรัฐ เอกชน และภาพประชาชน</p>
<p><b>ยุทธศาสตร์ที่ ๔</b> การสร้างวัฒนธรรมในองค์กรให้มีการแลกเปลี่ยนเรียนรู้และร่วมกันพัฒนา</p>	<p><b>กลยุทธ์ที่ ๑</b> ส่งเสริมให้บุคลากรยอมรับในผลงานของคนอื่น และปรับปรุงแก้ไขในผลงานของตน</p> <p><b>กลยุทธ์ที่ ๒</b> ส่งเสริมกระบวนการจัดการเรียนรู้ร่วมกันภายในองค์กร ทักษะ (KM) เพื่อเป็นเครื่องมือในการพัฒนาศักยภาพและความสามารถในการปฏิบัติงาน</p>

## ๘. ปัญหาและแนวทางการพัฒนาพนักงานส่วนตำบล

การวิเคราะห์สภาวะแวดล้อม (SWOT Analysis) เป็นเครื่องมือในการประเมินสถานการณ์สำหรับองค์กร ซึ่งช่วยผู้บริหารกำหนด จุดแข็ง และ จุดอ่อน ขององค์กร จากสภาพแวดล้อมภายใน โอกาสและอุปสรรคจากสภาพแวดล้อมภายนอก ตลอดจนผลกระทบจากปัจจัย ต่าง ๆ ต่อการทำงานขององค์กร การวิเคราะห์ SWOT Analysis เป็นเครื่องมือในการวิเคราะห์สถานการณ์ เพื่อให้ ผู้บริหารรู้จักจุดแข็ง จุดอ่อน โอกาส และอุปสรรคขององค์กร ซึ่งจะช่วยให้ทราบว่าองค์กรได้เดินทางมาถูกทิศและไม่ หลงทาง นอกจากนี้ยังบอกได้ว่าองค์กรมีแรงขับเคลื่อน ไปยังเป้าหมายได้ดีหรือไม่ มั่นใจได้อย่างไรว่าระบบการ ทำงานในองค์กรยังมีประสิทธิภาพอยู่ มีจุดอ่อนที่จะต้องปรับปรุงอย่างไร ซึ่งการวิเคราะห์สภาวะแวดล้อม SWOT Analysis มีปัจจัยที่ควรนำมาพิจารณา ๒ ส่วน ดังนี้

### ๑. ปัจจัยภายใน (Internal Environment Analysis) ได้แก่

#### ๑.๑ S มาจาก Strengths

จุดเด่นหรือจุดแข็ง ซึ่งเป็นผลมาจากปัจจัยภายใน เป็นข้อดีที่ เกิดจากสภาพแวดล้อมภายในองค์กร เช่น จุดแข็งด้านกำลังคน จุดแข็งด้านการเงิน จุดแข็งด้านการผลิต จุดแข็ง ด้านทรัพยากรบุคคล องค์กรจะต้องใช้ประโยชน์จากจุดแข็งในการกำหนดกลยุทธ์

#### ๑.๒ W มาจาก Weaknesses

จุดด้อยหรือจุดอ่อน ซึ่งเป็นผลมาจากปัจจัยภายใน เป็น ปัญหาหรือข้อบกพร่องที่เกิดจากสภาพแวดล้อมภายในต่างๆ ขององค์กร ซึ่งองค์กรจะต้องหาวิธีในการแก้ปัญหาเหล่านั้น

### ๒. ปัจจัยภายนอก (External Environment Analysis) ได้แก่

#### ๒.๑ O มาจาก Opportunities

โอกาส เป็นผลจากการที่สภาพแวดล้อม ภายนอกขององค์กรเอื้อประโยชน์หรือส่งเสริมการ ดำเนินงานขององค์กร โอกาสแตกต่างจากจุดแข็งตรงที่โอกาสนั้น เป็นผลมาจากสภาพแวดล้อมภายนอก แต่จุดแข็งนั้นเป็นผลมาจากสภาพแวดล้อมภายใน ผู้บริหารที่ดีจะต้องเสาะ แสวงหาโอกาสอยู่เสมอ และใช้ประโยชน์จากโอกาสนั้น

#### ๒.๒ T มาจาก Threats

อุปสรรค เป็นข้อจำกัดที่เกิดจากสภาพแวดล้อม ภายนอก ซึ่งการบริหารจำเป็นต้องปรับกลยุทธ์ให้สอดคล้องและพยายามขจัดอุปสรรค ต่างๆ ที่เกิดขึ้นให้ได้จริง

**วิเคราะห์ปัจจัยภายใน ภายนอก (SWOT)  
ในการจัดทำแผนพัฒนาพนักงานส่วนตำบล  
ขององค์การบริหารส่วนตำบลนาสีนวล**

<p><b>จุดแข็ง S</b></p> <ol style="list-style-type: none"> <li>๑. บุคลากรมีความรักถิ่นไม่ต้องการย้าย</li> <li>๒. การเดินทางสะดวกทำงานเกินเวลาได้</li> <li>๓. ชุมชนยังมีความคาดหวังในตัวผู้บริหารและการทำงาน และ อบต.ในฐานะตัวแทน</li> <li>๔. มีการส่งเสริมการศึกษาและฝึกอบรมบุคลากร</li> <li>๕. ให้โอกาสในการพัฒนาและส่งเสริมความก้าวหน้าของบุคลากรภายในองค์กรอย่างเสมอภาคกัน</li> <li>๖. ส่งเสริมให้มีการนำความรู้และทักษะใหม่ ๆ ที่ได้จากการศึกษาและฝึกอบรมมาใช้ในการปฏิบัติงาน</li> </ol>	<p><b>จุดอ่อน W</b></p> <ol style="list-style-type: none"> <li>๑. ขาดบุคลากรที่มีความรู้เฉพาะด้านทางวิชาชีพ</li> <li>๒. พื้นที่พัฒนากว้าง ปัญหาทำให้บางสายงานมีบุคลากรไม่เพียงพอหรือไม่มี</li> <li>๓. อาคารสำนักงานคับแคบ</li> </ol>
<p><b>โอกาส O</b></p> <ol style="list-style-type: none"> <li>๑. ประชาชนให้ความร่วมมือในการพัฒนา อบต.ดี</li> <li>๒. มีความคุ้นเคยกันทุกคน</li> <li>๓. บุคลากรมีถิ่นที่อยู่กระจายทั่วเขต อบต. ทำให้รู้สภาพพื้นที่ ทิศนคติของประชาชนได้ดี</li> <li>๔. บุคลากรมีการพัฒนาความรู้ปริญญาตรี /ปริญญาโทเพิ่มขึ้น</li> <li>๕. ผู้บริหารและผู้บังคับบัญชาตามสายงานมีบทบาทในการช่วยให้บุคลากรบรรลุเป้าประสงค์</li> </ol>	<p><b>ข้อจำกัด T</b></p> <ol style="list-style-type: none"> <li>๑. มีระบบอุปถัมภ์และกลุ่มพรรคพวกจากความสัมพันธ์แบบเครือญาติในชุมชน การดำเนินการทางวินัยเป็นไปได้ยากมักกระทบญาติพี่น้อง</li> <li>๒. ขาดบุคลากรที่มีความเชี่ยวชาญบางสายงาน ความรู้ที่มีจำกัดทำให้ต้องเพิ่มพูนความรู้ให้หลากหลายจึงจะทำงานได้ ครอบคลุมภารกิจ ของ อบต.</li> <li>๓. งบประมาณน้อยเมื่อเปรียบเทียบกับพื้นที่ จำนวนประชากร และภารกิจ</li> </ol>



## การกำหนดสมรรถนะเพื่อใช้ในการพัฒนา

๑. องค์การบริหารส่วนตำบลนาสีนวล ได้ยึดหลักสมรรถนะหลักที่จำเป็นต่อการปฏิบัติราชการ ของบุคลากรทุกระดับชั้น มากำหนดเป็นสมรรถนะเพื่อการพัฒนาบุคลากรในสังกัด ซึ่งองค์การบริหารส่วนตำบลนาสีนวล ได้ประกาศใช้เป็นตัวกำหนดในการประเมินผลการปฏิบัติงานของพนักงานส่วนตำบลทุก ๖ เดือน ดังนี้

- การมุ่งผลสัมฤทธิ์
- การยึดมั่นในความถูกต้องชอบธรรมและจริยธรรม
- ความเข้าใจในองค์กรและระบบงาน
- การบริการเป็นเลิศ
- การทำงานเป็นทีม

๒. ตำแหน่ง บริหารงานท้องถิ่นและอำนวยการท้องถิ่น เป็นสายงานของผู้บริหาร องค์การบริหารส่วนตำบลนาสีนวล ได้กำหนด แนวทางการสำหรับการพัฒนาเพื่อทำหน้าที่ผู้บริหารที่ดีในปัจจุบันและอนาคต พร้อมกับเตรียมก้าวขึ้นเป็นผู้บริหารระดับมีอาชีพ ดังนี้

- การเป็นผู้นำในการเปลี่ยนแปลง
- ความสามารถในการเป็นผู้นำ
- ความสามารถในการพัฒนาคน
- การคิดเชิงกลยุทธ์

๓. ตำแหน่งอื่น ที่นอกเหนือจากสายงานผู้บริหารท้องถิ่น อำนวยการท้องถิ่น องค์การบริหารส่วนตำบลนาสีนวล ได้กำหนดสมรรถนะประจำสายงาน ตามมาตรฐานกำหนดตำแหน่งและระดับที่ดำรงตำแหน่งอยู่, ตามสายงานประจำของแต่ละตำแหน่ง ยกเว้น ลูกจ้างประจำและพนักงานจ้างบางตำแหน่ง ซึ่งเป็นไปตามประกาศขององค์การบริหารส่วนตำบลนาสีนวล ในเรื่องของการประเมินผลการปฏิบัติงานประจำปี และต้องดำเนินการทุก ๖ เดือน เช่นกัน

## ๙. การจัดทำแผนพัฒนาพนักงานส่วนตำบลรายบุคคล

แผนพัฒนารายบุคคล (Individual Development Plan : IDP) หมายถึง กรอบหรือแนวทางที่จะช่วยให้บุคลากรในหน่วยงานสามารถปฏิบัติงานได้บรรลุตามเป้าหมายในสายอาชีพของตน โดยมีวัตถุประสงค์หลักในการพัฒนาจุดอ่อน (weakness) และเสริมจุดแข็ง (Strength) ของบุคลากรในหน่วยงาน แผนพัฒนารายบุคคล หรือเรียกสั้น ๆ ว่า IDP โดยเป็นแผนสำหรับการพัฒนาบุคลากรเพื่อเตรียมความพร้อมให้มีคุณสมบัติ ความสามารถ และศักยภาพในการทำงานสำหรับตำแหน่งที่สูงขึ้นต่อไปในอนาคต หรือตามเส้นทางความก้าวหน้าในสายอาชีพ (Career Path) ที่องค์การกำหนดขึ้น ดังนั้น IDP จึงไม่ใช่กระบวนการประเมินผลการปฏิบัติงาน (Performance Appraisal) เพื่อการเลื่อนตำแหน่งงานหรือการปรับเงินเดือนและการให้ผลตอบแทนในรูปแบบต่าง ๆ แต่เมื่อได้มีการดำเนินกิจกรรมตามกรอบ IDP อย่างเป็นระบบบนเกณฑ์ขั้นพื้นฐานของระดับความรู้ ความสามารถ หรือสิ่งที่ผู้บังคับบัญชาคาดหวัง มีการพูดคุยสื่อสารแบบสองทางเป็นข้อผูกพันหรือข้อตกลงในการเรียนรู้ร่วมกัน IDP ก็จะเป็นเครื่องมือสำคัญในการเชื่อมโยงความต้องการของพนักงานรายบุคคลให้ตอบรับหรือตอบสนองต่อความต้องการในระดับหน่วยงานย่อยและส่งผลให้บรรลุเป้าหมายขององค์กรได้

สรุป IDP จึงเป็นแนวทางในการพัฒนาบุคลากรให้มีความรู้ ทักษะ และพฤติกรรม การปฏิบัติงาน

โดยในการสำรวจตนเองของบุคลากรในสังกัดขององค์การบริหารส่วนตำบลนาสีนวล เพื่อสำรวจความต้องการในการพัฒนาตนเองนั้น เริ่มจากนายกององค์การบริหารส่วนตำบลนาสีนวล เชิญปลัด และหัวหน้าส่วนราชการ ประชุมทำความเข้าใจเกี่ยวกับหลักการ และวิธีการสำรวจตนเอง ว่า หน่วยงาน หัวหน้า ส่วน และผู้ใต้บังคับบัญชามีบทบาทอย่างไร จากนั้นให้แต่ละส่วนราชการไปสำรวจตัวเอง โดยการทำงาน ร่วมกันระหว่างหัวหน้าส่วนราชการและผู้ใต้บังคับบัญชา ร่วมปรึกษาหารือภายในส่วนราชการและให้บุคลากร ประเมินตนเอง ซึ่งในการประเมินประสิทธิภาพการปฏิบัติราชการ ตามแบบประเมินผลการปฏิบัติงานของ พนักงานส่วนท้องถิ่น ในส่วนที่ ๓ แผนพัฒนาการปฏิบัติราชการรายบุคคล ของพนักงานส่วนตำบล ลูกจ้าง และพนักงานจ้างทุกคน นั้น ก็ปรากฏถึงความต้องการพัฒนาการปฏิบัติราชการรายบุคคลอยู่ด้วย จากนั้นจึง รวบรวมข้อมูลส่งงานการเจ้าหน้าที่

กลุ่มบุคคล	บทบาท/ หน้าที่ความรับผิดชอบ
ผู้บริหาร (นายกฯ)	<ul style="list-style-type: none"> <li>- สนับสนุนและผลักดันให้ผู้บริหารและบุคลากรปฏิบัติตาม IDP ตามที่กำหนดขึ้น</li> <li>- อนุมัติให้การจัดทำ IDP เป็นกระบวนการหนึ่งของผู้บังคับบัญชาจะต้องปฏิบัติอย่างต่อเนื่องทุกปี</li> <li>- ติดตามผลการจัดทำ IDP ระหว่างผู้บังคับบัญชากับบุคลากร พร้อมทั้งการนำแผน IDP ไปใช้ปฏิบัติจริง</li> <li>- จัดสรรงบประมาณในการฝึกอบรมและพัฒนาบุคลากรในแต่ละปีอย่างต่อเนื่อง</li> </ul>
ผู้บังคับบัญชาที่มีผู้ใต้บังคับบัญชาหรือหัวหน้างาน (ปลัดฯ /รองปลัดฯ/ผอ.กอง/ หน.ส่วน)	<ul style="list-style-type: none"> <li>- ทำความเข้าใจกับกระบวนการและวัตถุประสงค์ของการจัดทำ IDP</li> <li>- ปฏิบัติตามกระบวนการและขั้นตอนของ IDP ที่กำหนดขึ้น</li> <li>- ประเมินขีดความสามารถของผู้ใต้บังคับบัญชา เพื่อค้นหาจุดแข็งและจุดอ่อนของบุคลากรในงานที่มอบหมายให้รับผิดชอบในปัจจุบัน</li> <li>- ทำความเข้าใจถึงแหล่งหรือช่องทางการเรียนรู้เพื่อพัฒนาขีดความสามารถของบุคลากรเป็นรายบุคคล</li> <li>- กำหนดแนวทางหรือช่องทางการพัฒนาตนเองที่เหมาะสมกับบุคลากร</li> <li>- ให้ข้อมูลป้อนกลับแก่บุคลากรถึงจุดเด่นและจุดที่บุคลากรต้องพัฒนาปรับปรุงให้ดีขึ้น</li> <li>- ชี้ให้บุคลากรเห็นขอบเขตที่เขาสามารถเพิ่มความรับผิดชอบมากขึ้น</li> <li>- หาโอกาสความก้าวหน้าในสายอาชีพให้กับบุคลากรในงานปัจจุบันหรืองานอื่น ๆ ที่มีอยู่</li> </ul>

<p>บุคลากร/ เจ้าหน้าที่ทุกคน</p>	<ul style="list-style-type: none"> <li>- มีส่วนร่วมในการประเมินความสามารถของตนเองตามความเป็นจริง</li> <li>- ทำความเข้าใจแผนพัฒนารายบุคคล (IDP) ที่ผู้บังคับบัญชากำหนดขึ้นด้วยความเต็มใจและตั้งใจ</li> <li>- ร่วมกับหัวหน้างานกำหนดแผนฯ เป้าหมายและวัตถุประสงค์ในการพัฒนาตนเอง</li> <li>- หาวิธีการในการทำให้เป้าหมายในสายอาชีพของตนเองและผลงานที่รับผิดชอบประสบความสำเร็จ</li> <li>- ประเมินความก้าวหน้าในการพัฒนาตนเองและเต็มใจที่จะรับรู้ผลการพัฒนาความสามารถของตนเองจากผู้อื่น</li> </ul>
<p>หน่วยงาน (องค์การบริหารส่วนตำบลนาสีนวล)</p>	<ul style="list-style-type: none"> <li>- นำเสนอโครงการให้ผู้บริหารสูงสุดของกรมการพัฒนาชุมชนเห็นด้วยกับการนำเอา IDP มาใช้ในกรมการพัฒนาชุมชน</li> <li>- จัดเตรียมแบบฟอร์มการทำ IDP ให้เป็นมาตรฐานเดียวกันภายในหน่วยงาน</li> <li>- ออกแบบและปรับปรุงระบบการพัฒนาบุคลากรรวมถึงบูรณาการ IDP กับเครื่องมือการบริหารบุคคลในเรื่องอื่น ๆ</li> <li>- ให้ความรู้และความเข้าใจเกี่ยวกับแนวทางการจัดทำ IDP แก่ผู้บริหารทุกหน่วยงานและบุคลากรทั่วทั้งกรมการพัฒนาชุมชน</li> <li>- ให้คำปรึกษาและแนะนำแนวทางการจัดทำแผน IDP กับผู้บริหารและบุคลากร</li> <li>- ตอบข้อซักถามเกี่ยวกับวิธีการจัดทำแผน IDP</li> <li>- หาช่องทางในการสื่อสารเพื่อประชาสัมพันธ์เปลี่ยน Mindset หรือจิตสำนึกของผู้บริหารและบุคลากรในการจัดทำ IDP</li> <li>- ติดตามผลการปฏิบัติตามแผน IDP จากผู้บริหารและบุคลากร</li> </ul>

**แบบสำรวจความจำเป็น ในการฝึกอบรมเพื่อพัฒนาบุคลากร  
องค์การบริหารส่วนตำบลนาสีนวล**

แบบสอบถามนี้มีวัตถุประสงค์เพื่อ หาความจำเป็นในการฝึกอบรม เพื่อปรับปรุง และพัฒนาการปฏิบัติงาน หลังจากที่ได้รับประเมินสมรรถนะหรือประเมินการปฏิบัติงานแล้ว	
<b>(๑) ข้อมูลส่วนตัว</b> ชื่อ-สกุล .....ตำแหน่ง/ระดับ..... วุฒิการศึกษาสูงสุด.....	
(๒) โปรดพิจารณารายละเอียดในคอลัมน์หัวข้อสมรรถนะหลัก ความรู้ที่จำเป็น และทักษะที่จำเป็นว่าหัวข้อ ย่อยใดบ้างที่ จำเป็นต่อการพัฒนาตนเอง โดยใส่เครื่องหมาย/ ลงใน (...) หน้าข้อที่ท่านเห็นว่าจำเป็น * ท่านสามารถระบุและเลือกหัวข้อความรู้ ที่ต้องการฝึกอบรมได้ มากกว่า๑ รายการ	
<b>๑.หลักสูตรการพัฒนาสมรรถนะหลัก</b>	<b>๓.ความรู้ที่จำเป็น</b>
(.....) ๑. การมุ่งผลสัมฤทธิ์ (Achievement) (.....) ๒. การยึดมั่นในความถูกต้องและจริยธรรม (Integrity) (.....) ๓. ความเข้าใจในองค์กรและระบบงาน (Organization and Process Understanding) (.....) ๔. การบริการเป็นเลิศ (Service Mind) (.....) ๕. การทำงานเป็นทีม (Teamwork) (.....) ๖. การสั่งสมความรู้และความเชี่ยวชาญ ในงานสายอาชีพ (Expertise)	(.....) ๑.กฎหมาย ระเบียบ เฉพาะทางในงานที่ รับผิดชอบ (.....) ๒.ทั่วไปเรื่องชุมชน (.....) ๓.การจัดการความรู้ ( KM) (.....) ๔. การจัดทำแผนปฏิบัติการและแผน ยุทธศาสตร์ การติดตามแผนและประเมินผล (.....) ๕.ระบบการจัดการองค์กร (.....) ๖.บัญชีและระบบบัญชีการทำงานการเงินและ งบประมาณ
<b>๒.หลักสูตรพัฒนาทักษะการใช้คอมพิวเตอร์และ ภาษาอังกฤษ</b>	(.....) ๗.การบริหารความเสี่ยง (.....) ๘.การจัดซื้อจัดจ้างและกฎระเบียบพัสดุ (.....) ๙.การพัฒนาบุคลากร (.....) ๑๐.งานธุรการและงานสารบรรณ (.....) ๑๑.อื่นๆ ระบุ
(.....) ๑. Microsoft Office Word (.....) ๒. Microsoft Office Excel (.....) ๓. Microsoft Office PowerPoint (.....) ๔.ระบบงาน E-lass (.....) ๕.ระบบเป็ยยังชีพ (.....) ๖.ระบบการศึกษา (.....) ๗.ระบบข้อมูลกลาง อปท. Info (.....) ๘.ระบบสารสนเทศเพื่อการวางแผนและ ประเมินผลของ อปท. E-Plan (.....) ๙.ระบบข้อมูลการเลือกตั้งผู้บริหารและ สมาชิก อปท., (.....) ๑๐.ระบบข้อมูลบุคลากรท้องถิ่นแห่งชาติ (.....) ๑๑. ภาษาอังกฤษเพื่อการสื่อสาร (.....) ๑๒.อื่นๆ ระบุ	
<b>** ความรู้ที่จำเป็นหมายถึงความรู้ที่ต้องมีเพื่อให้สามารถปฏิบัติหน้าที่ในตำแหน่งนั้นๆได้อย่างมีประสิทธิภาพ          ตัวอย่าง เช่น นักวิชาการเงินและบัญชีต้องมีความรู้ในเรื่องการวิเคราะห์ งบการเงิน</b>	

## สรุปผลการสำรวจความจำเป็น ในการฝึกอบรมเพื่อพัฒนาบุคลากรรองคํารับบริหารส่วนตําบลนาสินवल

### ๑. หลักสูตรการพัฒนาสมรรถนะหลัก เรียงตามลําดับความจำเป็น ดังนี้

- |   |                    |
|---|--------------------|
| ๑. การสั่งสมความรู้และความเชี่ยวชาญ ในงานสายอาชีพ | ความจำเป็นลําดับ ๑ |
| ๒. ความเข้าใจในองค์กรและระบบงาน                   | ความจำเป็นลําดับ ๒ |
| ๓. การยึดมั่นในความถูกต้องและจริยธรรม             | ความจำเป็นลําดับ ๓ |

### ๒. หลักสูตรการพัฒนาทักษะการใช้คอมพิวเตอร์และภาษาอังกฤษ เรียงตามลําดับความจำเป็น ดังนี้

- |  |                    |
|--|--------------------|
| ๑. กฎหมาย ระเบียบ เฉพาะทางในงานที่รับผิดชอบ    | ความจำเป็นลําดับ ๑ |
| ๒. การจัดซื้อ จัดจ้างและกฎระเบียบพัสดุ         | ความจำเป็นลําดับ ๒ |
| ๓. บัญชีและระบบบัญชีการทำงานการเงินและงบประมาณ | ความจำเป็นลําดับ ๓ |

### ๓. ความรู้ที่จำเป็น เรียงตามลําดับความจำเป็น ดังนี้

- |                           |                    |
|---------------------------|--------------------|
| ๑. ระบบงาน E-lass         | ความจำเป็นลําดับ ๑ |
| ๒. Microsoft Office Excel | ความจำเป็นลําดับ ๒ |
| ๓. Microsoft Office Word  | ความจำเป็นลําดับ ๓ |

และหากนำหลักสูตรทุกด้านมาวิเคราะห์เรียงตามลําดับความจำเป็นที่ต้องเพิ่มประสิทธิภาพหรือความรู้ความสามารถ ได้ดังนี้

- |  |          |
|--|----------|
| ๑. หลักสูตร กฎหมาย ระเบียบ เฉพาะทางในงานที่รับผิดชอบของแต่ละตําแหน่ง | ลําดับ ๑ |
| ๒. การสั่งสมความรู้และความเชี่ยวชาญ ในงานสายอาชีพ                    | ลําดับ ๒ |
| ๓. การมุ่งผลสัมฤทธิ์   | ลําดับ ๓ |
| ๔. การจัดซื้อ จัดจ้างและกฎระเบียบพัสดุ                               | ลําดับ ๔ |
| ๕. Microsoft Office Excel  | ลําดับ ๕ |
| ๖. ระบบงาน E-lass  | ลําดับ ๖ |
| ๗. ความเข้าใจในองค์กรและระบบงาน                                      | ลําดับ ๖ |
| ๘. การยึดมั่นในความถูกต้องและจริยธรรม                                | ลําดับ ๗ |
| ๙. Microsoft Office Power point                                      | ลําดับ ๗ |
| ๑๐. Microsoft Office Word  | ลําดับ ๗ |
| ๑๑. Microsoft Office Excel   | ลําดับ ๘ |

**ตารางการพัฒนาพนักงานส่วนตำบลรายบุคคล**  
**องค์การบริหารส่วนตำบลนาสีนวล**  
**ประจำปีงบประมาณ ๒๕๖๒ - ๒๕๖๓**

ตำแหน่ง	ทักษะที่ต้องพัฒนา	วิธีการพัฒนา	ช่วงเวลาพัฒนา
ปลัด อบต.	๑. สมรรถนะหลัก ๒. สมรรถนะประจำผู้บริหาร ๓. งานที่จำเป็นในการปฏิบัติหน้าที่ในตำแหน่ง เช่น การบริหารจัดการ แผนงาน งบประมาณ การคลัง งานช่าง งานอำนวยการ งานสาธารณสุข งานสิ่งแวดล้อม งานสภา ฯลฯ	ฝึกอบรม ศึกษาดูงาน	ตามแผนและหนังสือให้เข้าร่วมอบรมในแต่ละโอกาส
รองปลัดอบต.	๑. สมรรถนะหลัก ๒. สมรรถนะประจำผู้บริหาร ๓. งานที่จำเป็นในการปฏิบัติหน้าที่ในตำแหน่ง เช่น การบริหารจัดการ งานแผน งานงบประมาณ งานสภา งานการคลัง งานช่าง งานสาธารณสุข งานสิ่งแวดล้อม งานพัฒนาชุมชน งานบริหารการศึกษา ฯลฯ	ฝึกอบรม ศึกษาดูงาน	ตามแผนและหนังสือแจ้งให้เข้าร่วมอบรมในแต่ละโอกาส
<b>สำนักงานปลัด</b>			
หน.สำนักปลัด	๑. สมรรถนะหลัก ๒. สมรรถนะประจำผู้บริหาร ๓. งานที่จำเป็นในการปฏิบัติหน้าที่ เช่น งานอำนวยการ งานบริหารงานทั่วไป งานประสานงานทั่วไป งานสภา งานรัฐพิธี งานที่ไม่อยู่ในส่วนราชการอื่น	ฝึกอบรม ศึกษาดูงาน	ตามแผนและหนังสือให้เข้าร่วมอบรมในแต่ละโอกาส
นักวิเคราะห์นโยบายและแผน	๑. สมรรถนะหลัก ๒. สมรรถนะประจำสายงาน ๓. งานที่จำเป็นในการปฏิบัติหน้าที่ในตำแหน่ง เช่น งานแผน งบประมาณ ข้อบัญญัติ ฯลฯ	ฝึกอบรม ศึกษาดูงาน	ตามแผนและหนังสือให้เข้าร่วมอบรมในแต่ละโอกาส
นักทรัพยากรบุคคล	๑. สมรรถนะหลัก ๒. สมรรถนะประจำสายงาน ๓. งานที่จำเป็นในการปฏิบัติหน้าที่ในตำแหน่ง เช่น งานเลื่อนขั้น เลื่อนระดับ งานพัฒนา งานสรรหา งานเงินเดือน ค่าจ้าง ค่าตอบแทน งานเครื่องราช ฯลฯ	ฝึกอบรม ศึกษาดูงาน	ตามแผนและหนังสือให้เข้าร่วมอบรมในแต่ละโอกาส
นิติกร	๑. สมรรถนะหลัก ๒. สมรรถนะประจำสายงาน ๓. งานที่จำเป็นในการปฏิบัติหน้าที่ในตำแหน่ง	ฝึกอบรม ศึกษาดูงาน	ตามแผนและหนังสือให้เข้าร่วมอบรมในแต่ละโอกาส
เจ้าพนักงานธุรการ	๑. สมรรถนะหลัก ๒. สมรรถนะประจำสายงาน ๓. งานที่จำเป็นในการปฏิบัติหน้าที่ในตำแหน่ง เช่น งานอำนวยการ งานบริหารงานทั่วไป งานประสานงานทั่วไป งานธุรการ งานสารบรรณ งานสภา งานรัฐพิธี งานที่ไม่อยู่ในส่วนราชการอื่น	ฝึกอบรม ศึกษาดูงาน	ตามแผนและหนังสือให้เข้าร่วมอบรมในแต่ละโอกาส

จพ.ง.ป้องกันและบรรเทาสาธารณภัย	๑. สมรรถนะหลัก ๒. สมรรถนะประจำสายงาน ๓. งานที่จำเป็นในการปฏิบัติหน้าที่ในตำแหน่ง เช่น งานป้องกันภัยพิบัติต่าง ๆ ทางอุทกภัย อัคคีภัย วาตภัย ทางถนน ด้านสาธารณภัยต่างๆ งานรักษาความสงบ ฯลฯ	ฝึกอบรม ศึกษาดูงาน	ตามแผนและหนังสือให้เข้าร่วมอบรมในแต่ละโอกาส
<b>พนักงานจ้างตามภารกิจ</b>			
ผู้ช่วยนักวิเคราะห์นโยบายและแผน	๑. สมรรถนะหลัก ๒. สมรรถนะประจำสายงาน ๓. งานที่จำเป็นในการปฏิบัติหน้าที่ในตำแหน่ง เช่น งานแผน งบประมาณ ข้อบัญญัติฯลฯ	ฝึกอบรม ศึกษาดูงาน	ตามแผนและหนังสือให้เข้าร่วมอบรมในแต่ละโอกาส
ผู้ช่วยเจ้าพนักงานธุรการ	๑. สมรรถนะหลัก ๒. สมรรถนะประจำสายงาน ๓. งานที่จำเป็นในการปฏิบัติหน้าที่ในตำแหน่ง เช่น งานอำนวยความสะดวก งานบริหารงานทั่วไป งานประสานงานทั่วไป งานธุรการ งานสารบรรณ งานสภา งานรัฐพิธี งานที่ไม่อยู่ในส่วนราชการอื่น	ฝึกอบรม ศึกษาดูงาน	ตามแผนและหนังสือให้เข้าร่วมอบรมในแต่ละโอกาส
<b>พนักงานจ้างทั่วไป</b>			
พนักงานขับรถยนต์	๑. สมรรถนะหลัก ๒. งานที่จำเป็นในการปฏิบัติหน้าที่ในตำแหน่ง เช่น เรียนรู้การบำรุงรักษาเครื่องยนต์ มารยาทการใช้รถใช้ถนน เครื่องหมายจราจร ฯลฯ	ฝึกอบรม ศึกษาดูงาน	ตามแผนและหนังสือให้เข้าร่วมอบรมในแต่ละโอกาส
พนักงานขับเครื่องจักรกลขนาดใหญ่	๑. สมรรถนะหลัก ๒. งานที่จำเป็นในการปฏิบัติหน้าที่ในตำแหน่ง เช่น เรียนรู้การบำรุงรักษาเครื่องยนต์ มารยาทการใช้รถใช้ถนน เครื่องหมายจราจร ฯลฯ	ฝึกอบรม ศึกษาดูงาน	ตามแผนและหนังสือให้เข้าร่วมอบรมในแต่ละโอกาส
<b>กองคลัง</b>			
ผู้อำนวยการกองคลัง	๑. สมรรถนะหลัก ๒. สมรรถนะประจำผู้บริหาร ๓. งานที่จำเป็นในการปฏิบัติหน้าที่ในตำแหน่ง เช่น งานอำนวยความสะดวก งานบริหาร งานการคลัง งานงบประมาณ งานสวัสดิการ งานการเงิน การบัญชี การจัดเก็บ งานพัสดุฯลฯ	ฝึกอบรม ศึกษาดูงาน	ตามแผนและหนังสือให้เข้าร่วมอบรมในแต่ละโอกาส
นักวิชาการจัดเก็บรายได้	๑. สมรรถนะหลัก ๒. สมรรถนะประจำสายงาน ๓. งานที่จำเป็นในการปฏิบัติหน้าที่ในตำแหน่ง เช่น งานจัดเก็บ งานเขียนใบเสร็จ งานภาษีอากร งานการเงิน ฯลฯ	ฝึกอบรม ศึกษาดูงาน	ตามแผนและหนังสือให้เข้าร่วมอบรมในแต่ละโอกาส
เจ้าพนักงานพัสดุ	๑. สมรรถนะหลัก ๒. สมรรถนะประจำสายงาน ๓. งานที่จำเป็นในการปฏิบัติหน้าที่ในตำแหน่ง เช่น งานจัดซื้อ จัดจ้าง งานลงทะเบียนพัสดุ ครุภัณฑ์ สานักงาน งานวิธีการพัสดุ ตกลง สอบ ประกวต ราคาพัสดุ ฯลฯ	ฝึกอบรม ศึกษาดูงาน	ตามแผนและหนังสือให้เข้าร่วมอบรมในแต่ละโอกาส
เจ้าพนักงานธุรการ	๑. สมรรถนะหลัก ๒. สมรรถนะประจำสายงาน	ฝึกอบรม ศึกษาดูงาน	ตามแผนและหนังสือให้เข้าร่วมอบรมในแต่ละโอกาส

	๓. งานที่จำเป็นในการปฏิบัติหน้าที่ในตำแหน่ง		ละโอกาส
เจ้าพนักงานการเงินและบัญชี	๑. สมรรถนะหลัก ๒. สมรรถนะประจำสายงาน ๓. งานที่จำเป็นในการปฏิบัติหน้าที่ในตำแหน่ง เช่น งานการเงิน การบัญชี งานควบคุมฎีกา การเขียนฎีกา ใบสำคัญ ฯลฯ	ฝึกอบรม ศึกษาดูงาน	ตามแผนและหนังสือให้เข้าร่วมอบรมในแต่ละโอกาส
<b>ลูกจ้างประจำ</b>			
นักวิชาการพัสดุ	๑. สมรรถนะหลัก ๒. สมรรถนะประจำสายงาน ๓. งานที่จำเป็นในการปฏิบัติหน้าที่ในตำแหน่ง เช่น งานจัดซื้อ จัดจ้าง งานลงทะเบียนพัสดุ ครุภัณฑ์ สำนักงานงานวิธีการพัสดุ ตกลง สอบ ประกวอด ราคาพัสดุ ฯลฯ	ฝึกอบรม ศึกษาดูงาน	ตามแผนและหนังสือให้เข้าร่วมอบรมในแต่ละโอกาส
<b>พนักงานจ้างตามภารกิจ</b>			
ผู้ช่วยเจ้าพนักงานพัสดุ	๑. สมรรถนะหลัก ๒. สมรรถนะประจำสายงาน ๓. งานที่จำเป็นในการปฏิบัติหน้าที่ในตำแหน่ง	ฝึกอบรม ศึกษาดูงาน	ตามแผนและหนังสือให้เข้าร่วมอบรมในแต่ละโอกาส
ผู้ช่วยเจ้าพนักงานจัดเก็บรายได้	๑. สมรรถนะหลัก ๒. สมรรถนะประจำสายงาน ๓. งานที่จำเป็นในการปฏิบัติหน้าที่ในตำแหน่ง เช่น งานจัดเก็บ งานเขียนใบเสร็จ งานภาษีอากร งานการเงิน ฯลฯ	ฝึกอบรม ศึกษาดูงาน	ตามแผนและหนังสือให้เข้าร่วมอบรมในแต่ละโอกาส
<b>กองช่าง</b>			
ผู้อำนวยการกองช่าง	๑. สมรรถนะหลัก ๒. สมรรถนะประจำผู้บริหาร ๓. งานที่จำเป็นในการปฏิบัติหน้าที่ในตำแหน่ง	ฝึกอบรม ศึกษาดูงาน	ตามแผนและหนังสือให้เข้าร่วมอบรมในแต่ละโอกาส
หน.ฝ่ายก่อสร้าง	๑. สมรรถนะหลัก ๒. สมรรถนะประจำผู้บริหาร ๓. งานที่จำเป็นในการปฏิบัติหน้าที่ในตำแหน่ง	ฝึกอบรม ศึกษาดูงาน	ตามแผนและหนังสือให้เข้าร่วมอบรมในแต่ละโอกาส
นายช่างโยธา	๑. สมรรถนะหลัก ๒. สมรรถนะประจำสายงาน ๓. งานที่จำเป็นในการปฏิบัติหน้าที่ในตำแหน่ง	ฝึกอบรม ศึกษาดูงาน	ตามแผนและหนังสือให้เข้าร่วมอบรมในแต่ละโอกาส
เจ้าพนักงานธุรการ	๑. สมรรถนะหลัก ๒. สมรรถนะประจำสายงาน ๓. งานที่จำเป็นในการปฏิบัติหน้าที่ในตำแหน่ง	ฝึกอบรม ศึกษาดูงาน	ตามแผนและหนังสือให้เข้าร่วมอบรมในแต่ละโอกาส
<b>พนักงานจ้างตามภารกิจ</b>			
ผู้ช่วยนายช่างไฟฟ้า	๑. สมรรถนะหลัก ๒. สมรรถนะประจำสายงาน ๓. งานที่จำเป็นในการปฏิบัติหน้าที่ในตำแหน่ง	ฝึกอบรม ศึกษาดูงาน	ตามแผนและหนังสือให้เข้าร่วมอบรมในแต่ละโอกาส
<b>กองสาธารณสุขและสิ่งแวดล้อม</b>			
ผอ.กองสาธารณสุขและสิ่งแวดล้อม	๑. สมรรถนะหลัก ๒. สมรรถนะประจำผู้บริหาร ๓. งานที่จำเป็นในการปฏิบัติหน้าที่ในตำแหน่ง เช่น งานบริหารงานสาธารณสุข งานอำนวยการ งานสิ่งแวดล้อม งานอนามัย งานบริการสาธารณสุข งานควบคุมโรคติดต่อ งานทรัพยากรและสิ่งแวดล้อม ฯลฯ	ฝึกอบรม ศึกษาดูงาน	ตามแผนและหนังสือให้เข้าร่วมอบรมในแต่ละโอกาส



จพง.สาธารณสุข	๑. สมรรถนะหลัก ๒. สมรรถนะประจำสายงาน ๓. งานที่จำเป็นในการปฏิบัติหน้าที่ในตำแหน่ง เช่น งานบริการสาธารณสุข งานอนามัยสิ่งแวดล้อม งานรักษาพยาบาลในเบื้องต้นฯลฯ	ฝึกอบรม ศึกษาดูงาน	ตามแผนและหนังสือให้เข้าร่วมอบรมในแต่ละโอกาส
<b>กองการศึกษา ศาสนาและวัฒนธรรม</b>			
นักวิชาการศึกษา	๑. สมรรถนะหลัก ๒. สมรรถนะประจำสายงาน ๓. งานที่จำเป็นในการปฏิบัติหน้าที่ในตำแหน่ง เช่น งานประเมินผลการศึกษา งานศูนย์พัฒนาเด็กเล็ก งานโรงเรียน การจัดซื้อจัดจ้าง งานโครงการ งานประเพณีวัฒนธรรม งานการศึกษาฯลฯ	ฝึกอบรม ศึกษาดูงาน	ตามแผนและหนังสือให้เข้าร่วมอบรมในแต่ละโอกาส
ครู	๑. สมรรถนะหลัก ๒. สมรรถนะประจำสายงานการสอน ๓. งานที่จำเป็นในการปฏิบัติหน้าที่ในตำแหน่ง เช่น งานการสอน การดูแลเด็กปฐมวัย การเขียนโครงการ งานประเมินผลการศึกษา งานพัฒนาเด็กปฐมวัย ฯลฯ	ฝึกอบรม ศึกษาดูงาน	ตามแผนและหนังสือให้เข้าร่วมอบรมในแต่ละโอกาส
<b>พนักงานจ้างตามภารกิจ</b>			
ผู้ช่วยนักวิชาการศึกษา	๑. สมรรถนะหลัก ๒. สมรรถนะประจำสายงาน ๓. งานที่จำเป็นในการปฏิบัติหน้าที่ในตำแหน่ง เช่น งานประเมินผลการศึกษา งานศูนย์พัฒนาเด็กเล็ก งานโรงเรียน การจัดซื้อจัดจ้าง งานโครงการ งานประเพณีวัฒนธรรม งานการศึกษาฯลฯ	ฝึกอบรม ศึกษาดูงาน	ตามแผนและหนังสือให้เข้าร่วมอบรมในแต่ละโอกาส
ผู้ดูแลเด็ก	๑. สมรรถนะหลัก ๒. งานที่จำเป็นในการปฏิบัติหน้าที่ในตำแหน่ง เช่น งานการสอน การดูแลเด็กปฐมวัย การเขียนโครงการ งานประเมินผลการศึกษา งานพัฒนาเด็กปฐมวัย ฯลฯ	ฝึกอบรม ศึกษาดูงาน	ตามแผนและหนังสือให้เข้าร่วมอบรมในแต่ละโอกาส
<b>กองสวัสดิการสังคม</b>			
ผู้อำนวยการกองช่าง	๑. สมรรถนะหลัก ๒. สมรรถนะประจำผู้บริหาร ๓. งานที่จำเป็นในการปฏิบัติหน้าที่ในตำแหน่ง	ฝึกอบรม ศึกษาดูงาน	ตามแผนและหนังสือให้เข้าร่วมอบรมในแต่ละโอกาส
นักพัฒนาชุมชน	๑. สมรรถนะหลัก ๒. สมรรถนะประจำสายงาน ๓. งานที่จำเป็นในการปฏิบัติหน้าที่ในตำแหน่ง เช่น งานสวัสดิการชุมชน งานเบี้ยยังชีพ ผู้สูงอายุ ด้อยโอกาส งานสตรี งานพัฒนาชุมชน ฯลฯ	ฝึกอบรม ศึกษาดูงาน	ตามแผนและหนังสือให้เข้าร่วมอบรมในแต่ละโอกาส
<b>พนักงานจ้างตามภารกิจ</b>			
ผู้ช่วยเจ้าพนักงานพัฒนาชุมชน	๑. สมรรถนะหลัก ๒. สมรรถนะประจำสายงาน ๓. งานที่จำเป็นในการปฏิบัติหน้าที่ในตำแหน่ง เช่น งานสวัสดิการชุมชน งานเบี้ยยังชีพ ผู้สูงอายุ ด้อยโอกาส งานสตรี งานพัฒนาชุมชน ฯลฯ	ฝึกอบรม ศึกษาดูงาน	ตามแผนและหนังสือให้เข้าร่วมอบรมในแต่ละโอกาส

<b>กองส่งเสริมการเกษตร</b>			
ผู้อำนวยการกอง ส่งเสริมการเกษตร	๑. สมรรถนะหลัก ๒. สมรรถนะประจำผู้บริหาร ๓. งานที่จำเป็นในการปฏิบัติหน้าที่ในตำแหน่ง	ฝึกอบรม ศึกษาดูงาน	ตามแผนและหนังสือ ให้เข้าร่วมอบรมในแต่ ละโอกาส
เจ้าพนักงานธุรการ	๑. สมรรถนะหลัก ๒. สมรรถนะประจำสายงาน ๓. งานที่จำเป็นในการปฏิบัติหน้าที่ในตำแหน่ง	ฝึกอบรม ศึกษาดูงาน	ตามแผนและหนังสือ ให้เข้าร่วมอบรมในแต่ ละโอกาส
นักวิชาการเกษตร	๑. สมรรถนะหลัก ๒. สมรรถนะประจำสายงาน ๓. งานที่จำเป็นในการปฏิบัติหน้าที่ในตำแหน่ง	ฝึกอบรม ศึกษาดูงาน	ตามแผนและหนังสือ ให้เข้าร่วมอบรมในแต่ ละโอกาส



## ๑๐. โครงการและกิจกรรมการพัฒนาพนักงานส่วนตำบล

ภายใต้ยุทธศาสตร์การพัฒนาพนักงานส่วนตำบล องค์การบริหารส่วนตำบลนาสีนวล ประจำปีงบประมาณ ๒๕๖๒ - ๒๕๖๓

ยุทธศาสตร์ที่ ๑ การพัฒนาคุณภาพชีวิตบุคลากร							
กลยุทธ์ที่ ๑ พัฒนาบุคลากรให้สอดคล้องกับสมรรถนะที่จำเป็นในการปฏิบัติงาน							
ลำดับ	กิจกรรม/โครงการ	ตัวชี้วัดโครงการ	เป้าหมาย	งบประมาณ	ระยะเวลา/ปีที่ดำเนินการ		ผู้รับผิดชอบ
					๒๕๖๒	๒๕๖๓	
๑	โครงการพัฒนาศักยภาพบุคลากร	ร้อยละผู้เข้ารับการอบรม	<b>เชิงปริมาณ</b> - บุคลากรได้รับการพัฒนาในสายงาน ร้อยละ ๙๐ <b>เชิงคุณภาพ</b> - บุคลากรใช้สมรรถนะในการปฏิบัติงาน ร้อยละ ๙๐ <b>เชิงประโยชน์</b> - หน่วยงานมีบุคลากรที่มีความรู้ความสามารถในการปฏิบัติงานในสายงาน ร้อยละ ๙๐	๙๐,๐๐๐	✓	✓	งานบริหารงานบุคคล
๒	ส่งบุคลากรเข้ารับการอบรมเพื่อพัฒนาทักษะในการทำงานของแต่ละสายงาน จากหน่วยงานอื่น	ร้อยละผู้เข้ารับการอบรม	<b>เชิงปริมาณ</b> - บุคลากรได้รับการพัฒนาทักษะในการทำงานร้อยละ ๙๐ <b>เชิงคุณภาพ</b> - บุคลากรปฏิบัติงานอย่างมีประสิทธิภาพ ร้อยละ ๙๐ <b>เชิงประโยชน์</b> - หน่วยงานมีบุคลากรที่มีความรู้ความสามารถในการปฏิบัติงานในสายงาน ร้อยละ ๙๐	๒๖๖,๐๐๐	✓	✓	งานบริหารงานบุคคล

ยุทธศาสตร์ที่ ๑ การพัฒนาคุณภาพชีวิตบุคลากร							
กลยุทธ์ที่ ๒ ส่งเสริมและสนับสนุนการพัฒนาบุคลากรเพื่อรองรับความก้าวหน้าในสายงาน							
ลำดับ	กิจกรรม/โครงการ	ตัวชี้วัดโครงการ	เป้าหมาย	งบประมาณ	ระยะเวลา/ปีที่ดำเนินการ		ผู้รับผิดชอบ
					๒๕๖๒	๒๕๖๓	
๑	ส่งบุคลากรเข้ารับการฝึกอบรมเพื่อพัฒนาทักษะในการทำงานของแต่ละสายงาน จากหน่วยงานอื่น ทั้งพนักงาน ลูกจ้างประจำ และพนักงานจ้าง	ร้อยละผู้เข้ารับการอบรม	<b>เชิงปริมาณ</b> - บุคลากรเข้าร่วมกิจกรรม ร้อยละ ๙๐ <b>เชิงคุณภาพ</b> - บุคลากรเข้าใจเส้นทางความก้าวหน้าของตน ร้อยละ ๙๐ <b>เชิงประโยชน์</b> - หน่วยงานมีบุคลากรที่ที่มีความรู้ความสามารถเติบโตในสายงาน ร้อยละ ๙๐	๒๖๖,๐๐๐	✓	✓	งานบริหารงานบุคคล
๒	จัดทำฐานข้อมูลการฝึกอบรมของบุคลากร	ร้อยละผู้ได้รับการบันทึกข้อมูลการฝึกอบรม	<b>เชิงปริมาณ</b> - บุคลากรที่ผ่านการอบรมได้รับการบันทึกข้อมูล ร้อยละ ๑๐๐ <b>เชิงคุณภาพ</b> - การบันทึกข้อมูลถูกต้อง สมบูรณ์ ร้อยละ ๙๐ <b>เชิงประโยชน์</b> - หน่วยงานมีฐานข้อมูลการฝึกอบรม ตรวจสอบได้ ร้อยละ ๙๐	-	✓	✓	งานบริหารงานบุคคล

ยุทธศาสตร์ที่ ๑ การพัฒนาคุณภาพชีวิตบุคลากร							
กลยุทธ์ที่ ๓ ส่งเสริมและพัฒนาคุณภาพชีวิตบุคลากร							
ลำดับ	กิจกรรม/โครงการ	ตัวชี้วัดโครงการ	เป้าหมาย	งบ ประมาณ	ระยะเวลา/ปีที่ ดำเนินการ		ผู้รับผิดชอบ
					๒๕๖๒	๒๕๖๓	
๑	กิจกรรม ๕ ส.	ร้อยละผู้เข้าร่วม กิจกรรม	<b>เชิงปริมาณ</b> - บุคลากรเข้าร่วมกิจกรรม ๕ ส. ร้อยละ ๙๐ <b>เชิงคุณภาพ</b> - บุคลากรมีความรู้ และเข้าใจขั้นตอน ๕ ส ร้อยละ ๙๐ <b>เชิงประโยชน์</b> - หน่วยงานมีความสะอาดเป็นระเบียบเรียบร้อย เพิ่มขึ้น ร้อย ละ ๙๐	-	✓	✓	งานบริหารงานบุคคล

ยุทธศาสตร์ที่ ๒ การพัฒนาบุคลากรให้เป็นคนดี							
กลยุทธ์ที่ ๑ พัฒนาบุคลากรให้เป็นคนมีความรู้คู่ความดี							
ลำดับ	กิจกรรม/โครงการ	ตัวชี้วัดโครงการ	เป้าหมาย	งบ ประมาณ	ระยะเวลา/ปีที่ ดำเนินการ		ผู้รับผิดชอบ
					๒๕๖๒	๒๕๖๓	
๑	โครงการยกย่องเชิดชูเกียรติบุคลากรผู้มีคุณธรรมจริยธรรมและให้บริการประชาชนดีเด่น	ร้อยละผู้เข้าร่วมโครงการ	<b>เชิงปริมาณ</b> - บุคลากรเข้าร่วมโครงการ ร้อยละ ๙๐ <b>เชิงคุณภาพ</b> - บุคลากรมีความรู้ความเข้าใจในวัตถุประสงค์ของโครงการ ร้อยละ ๙๐ <b>เชิงประโยชน์</b> - หน่วยงานมีบุคลากรที่มีคุณธรรมจริยธรรมและเป็นแบบอย่างที่ดี	-	✓	✓	งานกรรเจ้าหน้าที
๒	จัดทำคู่มือการให้บริการและปรับปรุงศูนย์ข้อมูลข่าวสารการเข้าถึงข้อมูลข่าวสารของประชาชน ต่อองค์การบริหารส่วนตำบลนาสีนวล	จำนวนเล่ม	<b>เชิงปริมาณ</b> - จัดทำคู่มือผลการให้บริการ จำนวน ๑ เล่ม <b>เชิงคุณภาพ</b> - คู่มือผลการให้บริการ สมบูรณ์ อ่านเข้าใจง่าย ร้อยละ ๙๐ <b>เชิงประโยชน์</b> - หน่วยงานมีคู่มือการให้บริการในการปฏิบัติราชการ	-	✓	✓	สำนักงาน ปลัด

ยุทธศาสตร์ที่ ๒ การพัฒนาบุคลากรให้เป็นคนดี							
กลยุทธ์ที่ ๒ ส่งเสริมให้บุคลากรมีคุณธรรมจริยธรรมในการปฏิบัติงาน							
ลำดับ	กิจกรรม/โครงการ	ตัวชี้วัดโครงการ	เป้าหมาย	งบ ประมาณ	ระยะเวลา/ปีที่ ดำเนินการ		ผู้รับผิดชอบ
					๒๕๖๒	๒๕๖๓	
๑	จัดทำประกาศเจตจำนงต่อต้าน การทุจริตขององค์การบริหาร ส่วนตำบลนาสีนวล	ร้อยละความสำเร็จ	<b>เชิงปริมาณ</b> - จัดทำประกาศเจตจำนงต่อต้านการทุจริต <b>เชิงคุณภาพ</b> - บุคลากรมีความรู้ความเข้าใจเรื่องการต่อต้านการทุจริต ร้อย ละ ๙๐ <b>เชิงประโยชน์</b> - หน่วยงานมีประกาศ เจตจำนงต่อต้านการทุจริต	-	✓	✓	งานกรรเจ้าหน้าที
๒	โครงการเสริมสร้างคุณธรรม จริยธรรม ข้าราชการและ เจ้าหน้าที่	ร้อยละความพึง พอใจ	<b>เชิงปริมาณ</b> - บุคลากรเข้าร่วมโครงการ ร้อยละ ๘๐ <b>เชิงคุณภาพ</b> - บุคลากรได้รับความรู้ด้านคุณธรรม จริยธรรมมากขึ้น ร้อย ละ ๘๐ <b>เชิงประโยชน์</b> - บุคลากรมีความรู้ด้านคุณธรรม จริยธรรมมากขึ้น ร้อยละ ๘๐	๑๐,๐๐๐	✓	✓	กองการศึกษา



ยุทธศาสตร์ที่ ๓ การพัฒนาบุคลากรทุกระดับเป็นผู้นำการเปลี่ยนแปลง							
กลยุทธ์ที่ ๑ พัฒนาบุคลากรทุกระดับ เตรียมพร้อมรับการเปลี่ยนแปลงที่จะเกิดขึ้นกับองค์กรในอนาคต							
ลำดับ	กิจกรรม/โครงการ	ตัวชี้วัดโครงการ	เป้าหมาย	งบ ประมาณ	ระยะเวลา/ปีที่ ดำเนินการ		ผู้รับผิดชอบ
					๒๕๖๒	๒๕๖๓	
๑	ส่งบุคลากรเข้ารับการอบรมในโครงการพัฒนาศักยภาพการบริหารงาน	ร้อยละผู้เข้ารับการอบรม	เชิงปริมาณ - ปลัด หัวหน้าส่วนราชการ ได้รับการพัฒนาศักยภาพในการบริหารงาน ร้อยละ ๙๐ เชิงคุณภาพ - ปลัด หัวหน้าส่วนราชการสามารถปฏิบัติงานได้อย่างมีประสิทธิภาพ ร้อยละ ๙๐ เชิงประโยชน์ - หน่วยงานมีสายงานผู้บริหารที่มีภาวะการเป็นผู้นำและบังคับบัญชาได้อย่างมีประสิทธิภาพ	-	✓	✓	ทุกส่วนราชการ

ยุทธศาสตร์ที่ ๓ การพัฒนาบุคลากรทุกระดับเป็นผู้นำการเปลี่ยนแปลง							
กลยุทธ์ที่ ๒ ส่งเสริมและพัฒนาให้บุคลากรในองค์กรบูรณาการร่วมกับหน่วยงานอื่น ทั้งภาครัฐ เอกชน และประชาชน							
ลำดับ	กิจกรรม/โครงการ	ตัวชี้วัดโครงการ	เป้าหมาย	งบประมาณ	ระยะเวลา/ปีที่ดำเนินการ		ผู้รับผิดชอบ
					๒๕๖๒	๒๕๖๓	
๑.	ประเพณีบุญบั้งไฟอำเภอพยัคฆภูมิพิสัย	ร้อยละของส่วนราชการไปจัดกิจกรรม	<b>เชิงปริมาณ</b> - ส่วนราชการสังกัดองค์การบริหารส่วนตำบลนาสีนวลร่วมจัดกิจกรรม ร้อยละ ๙๐ <b>เชิงคุณภาพ</b> - กิจกรรมมีความเรียบร้อยและสมบูรณ์ ร้อยละ ๙๐ <b>เชิงประโยชน์</b> - ประชาชนได้รับความสะดวกในการติดต่อราชการ	๑๕๐,๐๐๐	✓	✓	กองการศึกษาและทุกส่วนราชการร่วมกัน
๒.	โครงการสนับสนุนส่งเสริมโครงการอนุรักษ์พันธุกรรมพืชอันเนื่องมาจากพระราชดำริ	ร้อยละของส่วนราชการไปจัดกิจกรรม	<b>เชิงปริมาณ</b> - ส่วนราชการสังกัดองค์การบริหารส่วนตำบลนาสีนวลร่วมจัดกิจกรรม ร้อยละ ๙๐ <b>เชิงคุณภาพ</b> - กิจกรรมมีความเรียบร้อยและสมบูรณ์ ร้อยละ ๙๐ <b>เชิงประโยชน์</b> - ประชาชนได้รับความสะดวกในการติดต่อราชการ	๕,๐๐๐	✓	✓	กองส่งเสริมการเกษตร

ยุทธศาสตร์ที่ ๔ การสร้างวัฒนธรรมในองค์กรให้มีการแลกเปลี่ยนเรียนรู้และร่วมกันพัฒนา							
กลยุทธ์ที่ ๑ ส่งเสริมให้บุคลากรยอมรับในผลงานของคนอื่นและปรับปรุงแก้ไขในผลงานของตน							
ลำดับ	กิจกรรม/โครงการ	ตัวชี้วัดโครงการ	เป้าหมาย	งบประมาณ	ระยะเวลา/ปีที่ดำเนินการ		ผู้รับผิดชอบ
					๒๕๖๒	๒๕๖๓	
๑.	จัดกิจกรรมการสร้างส่วนราชการเป็นองค์กรเรียนรู้ เช่น จัดทำคู่มือการปฏิบัติราชการ แผ่นพับ คู่มือการทำงาน กฎระเบียบการปฏิบัติราชการในสายงานของตน เพื่อเผยแพร่ให้กับบุคลากรในสังกัด	ร้อยละบุคลากรในสำนักงาน	<b>เชิงปริมาณ</b> - บุคลากรจัดทำคู่มือปฏิบัติราชการ ร้อยละ ๘๐ <b>เชิงคุณภาพ</b> - คู่มือผลการปฏิบัติราชการ สมบูรณ์ อ่านเข้าใจง่าย ร้อยละ ๘๐ <b>เชิงประโยชน์</b> - หน่วยงานมีคู่มือเพื่อใช้ในการปฏิบัติราชการ	-	✓	✓	ทุกส่วนราชการ

ยุทธศาสตร์ที่ ๔ การสร้างวัฒนธรรมในองค์กรให้มีการแลกเปลี่ยนเรียนรู้และร่วมกันพัฒนา							
กลยุทธ์ที่ ๒ ส่งเสริมกระบวนการจัดการเรียนรู้ร่วมกันภายในองค์กร เพื่อเป็นเครื่องมือในการพัฒนาศักยภาพและความสามารถในการปฏิบัติงาน							
ลำดับ	กิจกรรม/โครงการ	ตัวชี้วัดโครงการ	เป้าหมาย	งบ ประมาณ	ระยะเวลา/ปีที่ ดำเนินการ		ผู้รับผิดชอบ
					๒๕๖๒	๒๕๖๓	
๑	ประชุมประจำเดือน และ นำเสนอผลการปฏิบัติงาน ประจำเดือนของส่วนราชการ	ร้อยละของการเข้า ร่วมประชุม ประจำเดือน	<b>เชิงปริมาณ</b> - บุคลากรเข้าร่วมประชุมประจำเดือนร้อยละ ๙๐ <b>เชิงคุณภาพ</b> - ส่วนราชการ จัดทำกรนำเสนอผลงานประจำเดือน ร้อยละ ๙๐ <b>เชิงประโยชน์</b> - หน่วยงานรู้การเคลื่อนไหวและการดำเนินงานของแต่ละส่วน ราชการอย่างต่อเนื่อง	-	✓	✓	ทุกส่วน ราชการ
๒	โครงการจัดการความรู้ในองค์กร (knowledge Management /KM)	ร้อยละความสำเร็จ	<b>เชิงปริมาณ</b> - บุคลากรเข้าร่วมโครงการ การจัดการความรู้ (KM) ของ หน่วยงาน ร้อยละ ๘๐ <b>เชิงคุณภาพ</b> - บุคลากรมีความรู้เข้าใจวัตถุประสงค์ของโครงการ ร้อยละ ๘๐ <b>เชิงประโยชน์</b> - หน่วยงานได้จัดการเรียนรู้ร่วมกันและแลกเปลี่ยนเรียนรู้ร่วมกัน	-	✓	✓	ทุกส่วน ราชการ
๓	กิจกรรมเสริมสร้างความสัมพันธ์ ในอันดีให้กับบุคลากร (กิจกรรม ย่อยตามสถานการณ์ ปีละไม่ น้อยกว่า ๕ กิจกรรม)	ไม่น้อยกว่าร้อยละ ๙๐ ของเป้าหมาย	<b>เชิงปริมาณ</b> - ดำเนินกิจกรรม ไม่น้อยกว่า ร้อยละ ๙๐ ของเป้าหมาย <b>เชิงคุณภาพ</b> - บุคลากรมีความพึงพอใจในกิจกรรม ร้อยละ ๙๐ <b>เชิงประโยชน์</b> - หน่วยงานมีทีมงานที่มีคุณภาพพร้อมขับเคลื่อนงานของ	-	✓	✓	ทุกส่วน ราชการ

			องค์กรได้อย่างมีประสิทธิภาพ				
--	--	--	-----------------------------	--	--	--	--

ยุทธศาสตร์ที่ ๔ การสร้างวัฒนธรรมในองค์กรให้มีการแลกเปลี่ยนเรียนรู้และร่วมกันพัฒนา							
กลยุทธ์ที่ ๒ ส่งเสริมกระบวนการจัดการเรียนรู้ร่วมกันภายในองค์กร เพื่อเป็นเครื่องมือในการพัฒนาศักยภาพและความสามารถในการปฏิบัติงาน							
ลำดับ	กิจกรรม/โครงการ	ตัวชี้วัดโครงการ	เป้าหมาย	งบ ประมาณ	ระยะเวลา/ปีที่ ดำเนินการ		ผู้รับผิดชอบ
					๒๕๖๒	๒๕๖๓	
๔	โครงการสำรวจความพึงพอใจ และแรงจูงใจในการทำงานของ บุคลากรในสังกัด	ร้อยละบุคลากร	<b>เชิงปริมาณ</b> - บุคลากรตอบแบบสอบถามร้อยละ ร้อยละ ๙๐ <b>เชิงคุณภาพ</b> - บุคลากรมีความพึงพอใจในการทำงาน ร้อยละ ๙๐ <b>เชิงประโยชน์</b> - หน่วยงานรับทราบปัญหาและความต้องการในเบื้องต้นของ บุคลากร	-	✓	✓	งานการเจ้าหน้าที่